



Relatório de
SUSTENTABILIDADE
2019



SUMÁRIO

4 MENSAGEM DO PRESIDENTE

6 ÁREA DE ATUAÇÃO

12 A FECOAGRO

34 GESTÃO ESTRATÉGICA

42 DESEMPENHO ECONÔMICO

48 DESEMPENHO AMBIENTAL

52 DESEMPENHO SOCIAL

68 BALANÇO SOCIAL

76 DEMONSTRAÇÕES CONTÁBEIS



Mensagem DO PRESIDENTE

Finalizamos o ano de 2019 com crescimento de 21% no faturamento, totalizando 363 milhões de reais. Número bastante expressivo considerando o período difícil que passamos ocasionados principalmente pela alta do dólar.

A expectativa para o setor econômico e empresarial foi grande em relação ao dólar. Tendo sido o primeiro ano do Governo Bolsonaro, esperávamos menos volatilidade e dólar abaixo de R\$ 3,90. Muitos foram os fatores que geraram tais expectativas, como a reforma previdenciária com aprovação no primeiro turno, a reforma administrativa, o enxugamento da máquina do Governo, a nova visão administrativa junto com o saneamento das empresas estatais. Porém a política do Governo de baixar o juro fez com que o capital especulativo saísse do País, que somadas às instabilidades econômicas estrangeiras resultaram na desvalorização da nossa moeda perante o dólar, impactando em nossa economia e afetando as importações, no caso da Fecoagro, no setor de fertilizantes. Por outro lado, as exportações aqueceram o que tem sido positivo para retomada da indústria brasileira, beneficiando nossas cooperativas filiadas e por consequência os produtores rurais.

Ao longo de 2019 não poupamos esforços para dar continuidade às atividades da Fecoagro, seja na prestação de serviços, na operacionali-

zação da central de compras, na gestão dos programas dos convênios com o Governo Estadual ou ainda, na industrialização de fertilizantes, a atividade que mais nos desgastou. Mais do que isso, buscamos através da visão compartilhada ser referência em integração e intercooperação, sobre o qual temos reconhecimento nacional.

Os resultados não foram conforme planejamos, mas estamos dispostos e unidos para enfrentarmos mais um ano em busca de atingir nossos objetivos. Temos a responsabilidade de continuar conduzindo e promovendo o crescimento integrado da Fecoagro com segurança, em benefício de todas as filiadas e seus cooperados.

À frente de tudo isso, temos uma equipe de colaboradores qualificada e importantes parcerias estabelecidas com fornecedores, clientes, e instituições financeiras, o que nos dá convicção de que 2020, será mais um ano de crescimento, e neste esperamos conseguir os resultados econômicos almejados.

Diante de nosso compromisso com a transparência a todos os envolvidos e comunidade em geral, seguimos apresentando, ao longo deste relatório de sustentabilidade 2019, as ações de melhorias de cada área, as quais em conjunto formam nossa sólida Fecoagro.

“

temos uma equipe de colaboradores qualificada e importantes parcerias estabelecidas com fornecedores, clientes, e instituições financeiras, o que nos dá convicção de que 2020 será mais um ano de crescimento



Cláudio Post
Presidente da
Fecoagro



A woman wearing a brown cap and a red and black plaid shirt is standing in a field of tall, golden grass. She is holding a white tablet and looking towards the right. The background is a bright, hazy sunset or sunrise, creating a warm, golden glow. The entire image is framed by a decorative border of multiple concentric, rounded red lines.

Área de **ATUAÇÃO**

11 COOPERATIVAS FILIADAS

MAPA DE LOCALIZAÇÃO DAS UNIDADES DA FECOAGRO
E DAS COOPERATIVAS EM SANTA CATARINA



Fundada há 44 anos, com matriz em Florianópolis, capital do Estado de Santa Catarina, trabalhamos com objetivo de fomentar o cooperativismo, utilizando como ferramenta de comunicação uma rede com mais de 65 rádios, além de TV e internet, na qual divulgamos ações diversas das cooperativas, do cooperativismo e do agrogócio. Também na capital, coordenamos há mais de 20 anos, em parceria com o Governo do Estado, por meio de convênios, programas que subsidiam diretamente os produtores rurais.

É através das nossas indústrias localizadas na cidade de São Francisco do Sul, SC, que forneceremos fertilizantes para aplicação na agricul-


tura do estado, além disso, atuamos também no Paraguai em parceria com cooperativa daquele país, através de representação comercial, a qual revende nossos fertilizantes, com fórmula especial para o solo Paraguaio. No mesmo local físico, possuímos um laboratório que realiza prestação de serviços de análises laboratoriais e testes para o controle de qualidade dos nossos produtos.


No oeste do estado, na cidade de Palmitos, mantemos uma central de compras, que negocia itens agropecuários e de supermercados para nossas 11 cooperativas filiadas, obtendo melhores preços nas compras conjuntas, vantagem essa que é repassada ao consumidor.




UNIDADES


MATRIZ

 Rua Tiradentes, nº 158 – Centro – Florianópolis/SC
CEP: 88010-430

 (48) 3878-8155


CNPJ: 83.052.407/0001-90
Inscrição Estadual: 250.418.150 – Inscrição Municipal: 18.689-9

 fecoagro@fecoagro.coop.br

 www.fecoagro.coop.br

FILIAL - CENTRAL DE COMPRAS

 Rodovia Municipal Claumir Luiz Trevisol, km 01 – Bairro Industrial
Palmitos/SC – CEP: 89887-000


 (49) 3462-8350


CNPJ: 83.052.407/0002-70
Inscrição Estadual: 253.816.777 – Inscrição Municipal: 022545-2





FILIAL UNIDADE MISTURADORA DE FERTILIZANTES


 Rodovia Olívio Nobrega, s/nº
Bairro Rocio Grande - São Francisco do
Sul/SC - CEP: 89240-000


 (47) 3233-0020

CNPJ: 83.052.407/0003-51
Inscrição Estadual: 254.505.333
Inscrição Municipal: 56706-0



FILIAL UNIDADE 02 DE FERTILIZANTES

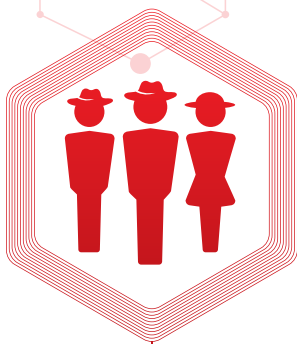
 Rua Vereador João Marcelino, s/n
Bairro Rocio Grande - São Francisco do
Sul/SC - CEP: 89240-000

 (47) 3233-0020

CNPJ: 83.052.407/0004-32
Inscrição Estadual: 257.176.969
Inscrição Municipal: 9836

COOPERATIVAS *filiadas*

Nossas filiadas são 10 cooperativas singulares e 1 central, todas na área de agricultura e com sede no Estado de Santa Catarina.



COOPERADOS



FILIAIS

SINGULARES

61.662

9.470

470

R\$ 9,793

AURORA

66.127

30.331

65

R\$ 10,960

FUNCIONÁRIOS



BILHÕES DE
FATURAMENTO





Cooperar é evoluir

COOPERALFA

*Cooperativa Agroindustrial Alfa
Chapecó/SC*

www.cooperalfa.com.br



COOPERVIL

*Cooperativa Agropecuária Videirense
Videira/SC*

www.coopervil.com.br



COOPERJA

*Cooperativa Agropecuária de Jacinto Machado
Jacinto Machado/SC*

www.cooperja.com.br



CRAVIL

*Cooperativa Regional Agropecuária Vale do
Itajaí*

Rio do Sul/SC
www.cravil.com.br



COOPER A1

*Cooperativa A1
Palmitos/SC*

www.coopera1.com.br



COOCAM

*Cooperativa Agropecuária Camponovense
Campos Novos/SC*

www.coocam.com.br



COPÉRDIA

*Cooperativa de Produção e Consumo Concórdia
Concórdia/SC*

www.coperdia.com.br



COOPERITAIPU

*Cooperativa Regional Itaipu
Pinhalzinho/SC*

www.cooperitaipu.com.br



AURORA

*Cooperativa Central Aurora Alimentos
Chapecó/SC*

www.auroraalimentos.com.br



COOPERAURIVERDE

*Cooperativa Regional Auriverde
Cunha Porã/SC*

www.auriverde.coop.br



COOLACER

*Cooperativa dos Suinocultores de Lacerdópolis
Lacerdópolis/SC*

www.coolacer.com.br

A close-up photograph of a hand holding a large amount of dark, rich soil. The soil is being held in the palm and fingers, with some particles falling away. The background is a blurred field of similar soil. The entire image is framed by a decorative border of multiple concentric, rounded red lines.

A FECOAGRO

A FECOAGRO

A grande missão de uma organização empresarial é aliar os interesses econômicos com o social. Preocupadas permanentemente com responsabilidade social e ambiental, as empresas precisam buscar resultados econômicos para sua sobrevivência e remuneração do capital investido, mas também não podem esquecer-se da responsabilidade social com seus colaboradores e com a comunidade na qual está inserida. É uma ginástica no cotidiano dos dias atuais.

Quando se dirige uma empresa cooperativa essas premissas ficam ainda mais evidentes e a cobrança da sociedade é frequente. Gerir uma empresa já é difícil, gerir uma cooperativa é muito mais desafiador e gerir uma federação com objetivos variados de atuação é uma responsabilidade permanente dos seus titulares. E a Fecoagro se encaixa nesses processos: responsabilidade social, ambiental, institucional e econômico.

Além de resultados econômicos, a Fecoagro, na qual seus “donos” são os clientes e demandadores dos serviços, produtos e resultados, necessita focar e executar o institucional que contempla a defesa e difusão do cooperativismo e associativismo, o que vem fazendo muito bem através do sistema de comunicação e representação do setor, nas esferas políticas e governamentais.

Buscamos permanentemente resultados econômicos através da centralização de compras; padronização dos procedimentos, recomendações de condutas entre as cooperativas participantes, operacionalização dos convênios de forma igualitária e proporcional. Tudo isso temos conseguido, embora nem sempre sejamos reconhecidos.

O ponto mais nevrálgico das atividades da Fecoagro tem sido o processamento de fertilizantes. Não por ineficiência ou falta de empenho, mas por estar suscetível a ambientes externos, tendo a vinculação permanente com mercados internacionais quer de matéria prima, quer de moedas e que geram tensão nos negócios.

Em 2019, por exemplo, ano em que a economia iniciou seu processo de recuperação, a moeda brasileira sofreu volatilidade durante todo o ano. Flutuações expressivas dentro de um mesmo dia, oferecem riscos permanentes, mesmo praticando políticas de proteção, pois provoca



a Fecoagro se encaixa nesses processos: responsabilidade social, ambiental, institucional e econômico.



Ivan Ramos
Diretor Executivo

instabilidade no mercado interno, impactando em nossos resultados.

Para garantir melhores resultados precisamos manter uma gestão eficiente e apertada de estoques, com escoamento rápido dos mesmos, para que não se incorra a riscos de flutuação de preços difíceis de serem absorvidos. A Fecoagro tem se preocupado com isso e a direção tem criado estratégias e orientado constantemente as filiadas.

Frutos da variabilidade de fatores externos, nossos números de 2019, mostram que crescemos em volume e faturamento nesse setor, mas não ampliamos resultados. Embora tenhamos tido desempenho positivo em todas as atividades, o setor de processamento de fertilizantes terminou o exercício com resultado contábil negativo. É bem verdade que com os estoques disponíveis há possibilidades de reversão em 2020, mas isso não deve ser a premissa do administrador, precisamos buscar eficiência em nossos negócios com resultados positivos para sobrepor essas eventuais adversidades.

Para 2020 planejamos superar isso com mudanças comportamentais na gestão, a fim de ficarmos menos expostos a estes riscos que muitas vezes se tornam incontroláveis.

Apesar de todo esforço sem resultados econômicos, ainda nos resta um consolo em termos sistêmicos: Nossas operações foram 95% com as cooperativas filiadas e essas conseguiram resultados altamente positivos. Contribuímos sim com esses resultados, pois além de nivelamos os preços para baixo, objetivo da constituição da indústria, proporcionamos também, condições de repasse de benefícios aos associados das cooperativas, afinal, esse é objetivo principal do cooperativismo.

MATRIZ

Uma área tão abrangente e importante como área administrativa e financeira precisa ser organizada, por isso estamos sempre em busca de melhorias através de novas metodologias e boas práticas. Pensando assim, passamos o ano de 2019, implantando mudanças e inovações nos mais diversos setores:

O setor financeiro e câmbio contaram com uma reestruturação de equipes e novas práticas, garantindo melhores controles e resultados. Na contabilidade e gestão de impostos, readequamos o plano de contas, implantamos melhorias na segregação dos custos e resultados com atos cooperados e não cooperados. Já no setor de tecnologia da informação, iniciamos uma remodelagem da infraestrutura na matriz, contemplando aquisição de equipamentos mais modernos e com novas tecnologias e serviços, por fim, para o setor gestão de pessoas, o foco foi em treinamentos e a concretização da avaliação de desempenho estruturada em 2018.

Entendemos que a mudança é um processo natural na existência da Fecoagro, que visa garantir a sustentabilidade do negócio e melhorar ainda mais a organização, nesse sentido trabalhamos incansavelmente na implantação da controladoria e do Sistema de Gestão da Qualidade através da ISO 9001-2015, os quais já estão apresentando bons resultados. Tanto a padronização dos processos quanto a implantação de políticas, normas e procedimentos visam oferecer maior segurança para empresa, seja na qualidade dos produtos e serviços, ou nas informações que servem como base para tomada de decisão. Dentro desses dois projetos, implantaremos em 2020, a gestão de riscos, que nos fará tomar as medidas adequadas em tempo hábil para evitar prejuízos ou reduzir o seu impacto, e o código de ética que já foi elaborado em 2019 e que tem o objetivo de transparência e compreensão clara sobre a conduta que orienta os negócios e os relacionamentos, seja com seus colaboradores e cooperados ou fornecedores, clientes e demais parceiros.



Janete Barcaro
Gerente do
Administrativo e
Financeiro



Entendemos que a mudança é um processo natural na existência da Fecoagro, que visa garantir a sustentabilidade do negócio e melhorar ainda mais a organização

COMUNICAÇÃO

A comunicação é uma das áreas de atuação da Fecoagro que contribui com a informação e difusão dos princípios e valores do cooperativismo, fortalece a marca Fecoagro, criando uma reputação de qualidade e credibilidade nos seus produtos e serviços.

Com equipe pequena e alguns serviços terceirizados, produzimos conteúdo para o rádio, a televisão e para a web. Diariamente são propagadas notícias do cooperativismo, do agronegócio, do crédito, do mercado, do social, do ambiental, entre outras, tudo para deixar informado o público eclético que vai do agricultor, técnico, dirigentes e pessoas do meio, formadoras de opinião.

Os programas de rádio veiculados em mais de 65 emissoras dão uma cobertura em praticamente todo território catarinense. Nosso conteúdo no Canal Rural possibilita veiculação com cobertura nacional e nas parabólicas, uma das formas de acesso nas propriedades rurais. As emissoras Record News e SBT dá visibilidade nos centros urbanos. Na web o acesso ao conteúdo tem cativado usuários, assinantes e seguidores. O material produzido também gera valor aos apoiadores que tem suas marcas, produtos e editoriais divulgados.

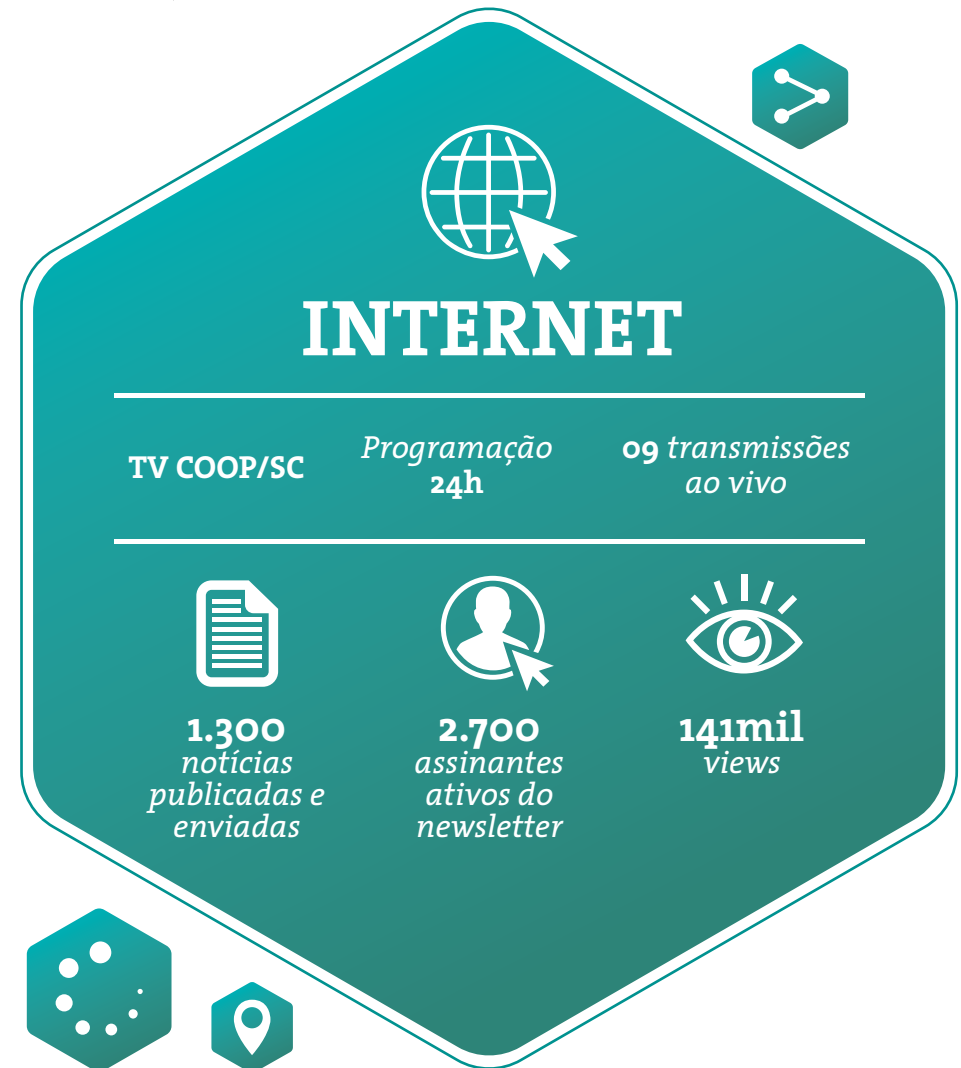


Diariamente são propagadas notícias do cooperativismo, do agronegócio, do crédito, do mercado, do social, do ambiental, entre outras



Mauro Schuh
Gerente de Comunicação e Marketing

COMUNICAÇÃO





RESENHA DO COOPERATIVISMO E AGRONEGÓCIO

Exibição:
CANAL RURAL e RECORD NEWS
Veiculação diária



900
matérias
reprisesadas



132h
de conteúdo
reprisesado



R\$ 4,3 Mi
de retorno de
imagem



COOPERATIVISMO EM NOTÍCIA

Exibição:
CANAL RURAL, SBT/SC, RECORD NEWS,
TV DA CIDADE e TV COOP
Veiculação semanal



95
matérias
produzidas e
veiculadas



12,1h
de conteúdo
exclusivo



R\$ 6,2 Mi
de retorno de
imagem



RADIO

Programa:
AGRONEGÓCIO
HOJE

Veiculação diária em 65 emissoras em SC

Programa:
INFORMATIVO
AGROPECUÁRIO



1.485
matérias



60h
de conteúdo



R\$ 2,4 Mi
de retorno
comercial



CONVÊNIOS

O **Programa Terra Boa**, um dos projetos mais tradicionais da Secretaria de Estado da Agricultura, da Pesca e do Desenvolvimento Rural - SAR, sob a coordenação da Fecoagro, que há mais de 20 anos vem beneficiando os produtores rurais catarinenses com a subvenção para aquisição de calcário, sementes de milho, kit forrageiras e kit apicultura e o mais novo programa denominado kit solo saudável, mais uma vez alcançou as metas propostas nos convênios firmados no início do ano de 2019, executados em parceria com a Epagri e mais de 270 cooperativas e empresas agropecuárias em todo o estado de Santa Catarina.

Somados todos os programas, os investimentos totalizaram R\$ 41,3 milhões, com mais de 65 mil produtores beneficiários. O **Programa Terra Boa** é uma ferramenta do governo do estado que objetiva aumentar a produtividade e diminuir o déficit catarinense na produção de milho. Com um consumo de sete milhões de toneladas de milho/ano e uma produção de somente três milhões de toneladas/ano, o estado é um grande importador do grão para atender a demanda das cadeias produtivas de aves, suínos e bovinos de leite. Daí a necessidade de programas de incentivo à produção e produtividade de milho no Estado de Santa Catarina.

Terra
Boa

41,3 MI
investidos

65 MIL
produtores
beneficiados



Em 2019 o **PROGRAMA DE SEMENTES DE MILHO** disponibilizou aos produtores catarinenses um total de 195,2 mil sacas de sementes, sendo atendidos mais de 49,1 mil agricultores, com um subsídio total de R\$ 18,3 milhões. Quase não houve variações em relação aos números de 2018, sendo que o valor do subsídio total se manteve praticamente inalterado em relação ao ano anterior sem prejuízo na produtividade.

Assim conclui-se que os produtores continuaram optando pelas sementes de altíssimo potencial genético, uma vez que os valores dos subsídios, por saca, de cada grupo de sementes, também permaneceram os mesmos do ano anterior.



No **PROGRAMA DE CALCÁRIO**, mais um forte aliado para o aumento da produtividade das culturas agrícolas no estado de Santa Catarina, foram distribuídas mais de 294,8 mil toneladas de calcário, superando o ano anterior em 3 mil toneladas, 15,3 mil produtores foram atendidos, com um investimento de R\$ 18,9 milhões, proporcionando aumento de R\$ 380 mil no valor dos subsídios.



O **PROGRAMA KIT FORRAGEIRAS**, objetiva investimentos na melhoria de pastagens para produção de carne e de leite. O kit pode ser montado em um conjunto de mais de 270 itens colocados à disposição do produtor, a partir de um projeto técnico elaborado pela Empresa de Pesquisa Agropecuária e Extensão Rural de Santa Catarina - Epagri. Em 2019 foram distribuídos 1.415 kits para 802 produtores, num investimento de R\$ 3 milhões.



O **PROGRAMA KIT APICULTURA E ABELHAS RAINHAS SELECIONADAS**, que tem o propósito de diversificar as atividades econômicas e aumentar a renda dos produtores rurais, contempla os apicultores com os equipamentos necessários para a criação de abelhas

18,8
MILHÕES
de subsídios

49,1 MIL
agricultores
atendidos

195,2
mil sacas
de sementes



e a produção de mel na propriedade, inclusive abelhas rainhas. Em 2019 foram distribuídos 384 kits apicultura e 850 abelhas rainhas, com recursos no montante de R\$ 960,4 mil.

Em sua nova edição, para ao ano de 2020 o Programa Terra Boa terá investimentos orçados no total de R\$ 53,5 milhões, que serão destinados para apoiar a distribuição de 300 mil toneladas de calcário nas modalidades Via Cooperativas (100 mil toneladas) e Direto Mineradora (200 mil toneladas), 200 mil sacas de sementes de milho, 3,2 mil kits forrageiras, 500 kits apicultura e 5 mil abelhas rainhas selecionadas, e 1 mil Kits de insumos para os agricultores que aderirem ao projeto solo saudável. O novo Governo do Estado, recém-eleito, acreditando na parceria que se firmou ao longo dessas últimas duas décadas com as cooperativas e empresas do setor agropecuário, optou pela continuidade dos programas e já formalizou os convênios através da Secretaria de Estado da Agricultura, da Pesca e do Desenvolvimento Rural - SAR, garantindo os recursos necessários para atingirmos as metas propostas para o ano que se inicia.

Todos os recursos dos programas Terra Boa advém da parceria entre Secretaria do Estado da Agricultura, Secretaria do Estado da Fazenda, Agroindústrias e FECOAGRO.



Adriano Roberto Zuffo
*Gerente de Supermercados
da Central de Compras*



Jairo Sedosvki
*Gerente de Agropecuária da
Central de Compras*

Central DE COMPRAS

“**A**perfeiçoar os negócios e reduzir custos” esse é o principal objetivo da Central de Compras. Isso a FECOAGRO tem feito muito bem por meio da cooperação e intercooperação com as cooperativas filiadas e fornecedores parceiros.

No ano de 2019, por meio da centralização de compras das filiadas participantes do projeto, geramos uma economia para as cooperativas ultrapassando 23 milhões. Sendo que o volume de compras que negociamos, atingiu o valor de 934 milhões, o qual superou a meta proposta. Deste montante, R\$ 216 milhões são produtos da linha de supermercados, correspondendo 23,11% do total negociado e R\$ 718 milhões da linha agropecuária, correspondendo a 76,89%.

Os valores negociados na Central de Compras somente foram possíveis de serem atingidos, porque as cooperativas filiadas entenderam o propósito da compra conjunta. Logo se percebe que a união dos esforços em torno dos objetivos comuns, leva a resultados significativos fortalecendo o cooperativismo.

E assim queremos continuar no ano de 2020, engajados, fortalecidos, dispostos a continuar a gerar economia e ultrapassar a meta de R\$ 1 bilhão em negociação, beneficiando não somente os cooperados, mas a comunidade em geral.

“

**Aperfeiçoar os negócios e
reduzir os custos” esse é
o principal objetivo da
Central de Compras**

ITENS AGROPECUÁRIOS NEGOCIADOS PELA CENTRAL DE COMPRAS

<i>Linha Agropecuária</i>				<i>Linha de Supermercados</i>				
71,58%	4,71%	0,33%	0,27%	15,48%	3,29%	2,2%	1,82%	0,32%
Agropecuários	Material de construção/ Ferragens	Combustíveis/ Lubrificantes/ linha automotiva	Linha Pet	Alimentícios	Higiene e Limpeza	Bazar	Hortifruti- granjeiros	Material de Expediente



R\$ 934.726.338,53

NEGOCIADOS PELA CENTRAL DE COMPRAS EM 2019



R\$ 23.936.978,15

ECONOMIA GERADA NAS NEGOCIAÇÕES

Indústria de FERTILIZANTES



Elisete Squena
Gerente das
Indústrias de
Fertilizantes

A unidade de produção de fertilizantes da Fecoagro tem capacidade de produção diária em torno de 3.000 toneladas e está situada no município de São Francisco do Sul, Estado de Santa Catarina. Possui capacidade para armazenar aproximadamente 100 mil toneladas de matéria prima da qual teve 74% importada.

Localizada em região portuária facilita a chegada das matérias primas pelo porto de São Francisco do Sul, cuja fábrica atende hoje 10 cooperativas filiadas e mais uma gama de outros clientes classificados como terceiros. A proximidade com o porto facilita a logística para as cooperativas no transporte de grãos para exportação e na retirada dos fertilizantes aonde, o caminhão que chega ao porto com grãos retorna a cooperativa com fertilizantes Fecoagro.

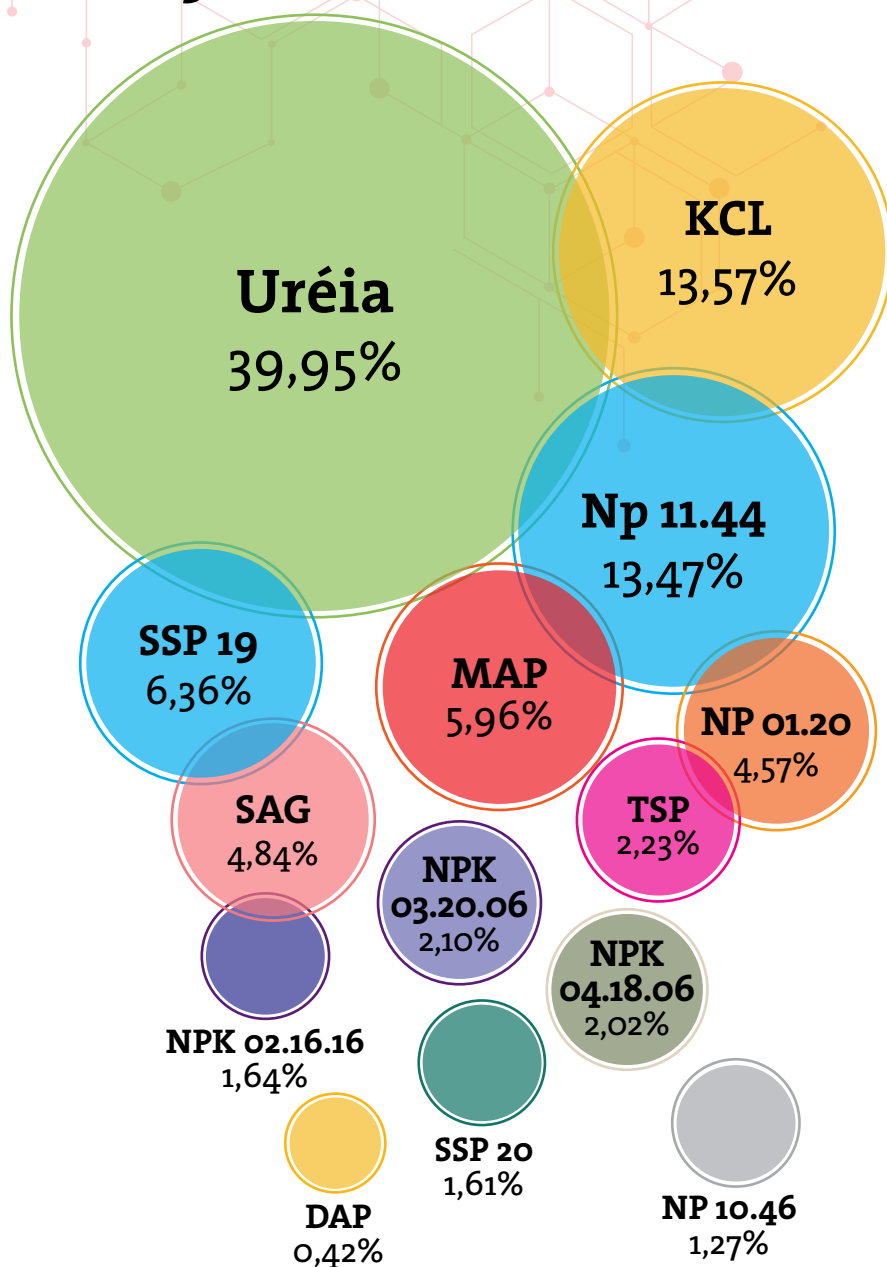
Em 2019, nossas importações de matéria prima totalizaram 174 mil toneladas, equivalendo a mais de USD de 52 milhões e 61 mil toneladas, equivalentes a USD 17 milhões, do mercado interno. Compras estas que são feitas com base na estimativa de vendas da indústria e alinhada com as cooperativas filiadas, sempre prezando por fornecedores que tenham qualidade e preços competitivos com o mercado.

Conheça através dos gráficos ao lado, os dados das importações por matéria prima e por País, realizadas no ano de 2019.

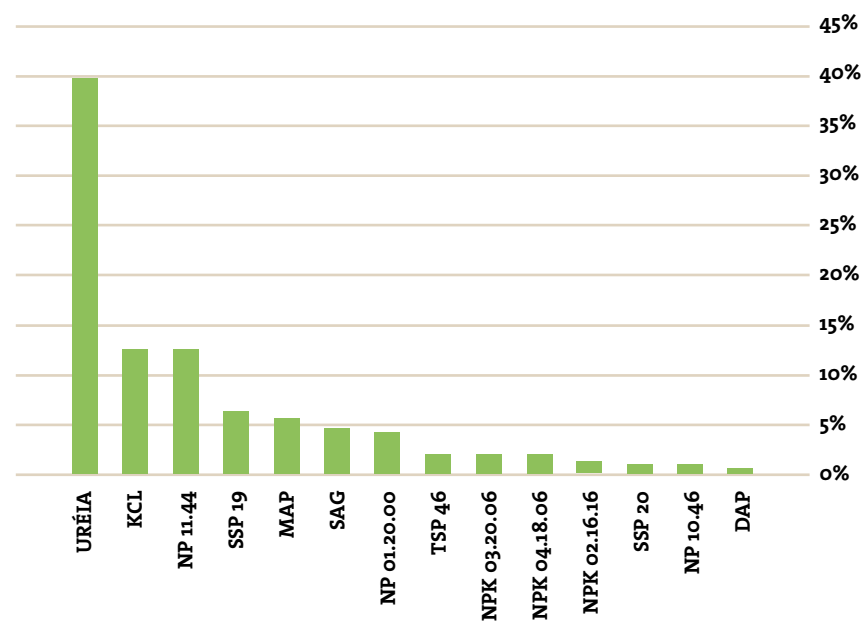


Em 2019, nossas importações de matéria prima totalizaram 174 mil toneladas, equivalendo a mais de USD de 52 milhões e 61 mil toneladas, equivalentes a USD 17 milhões, do mercado interno.

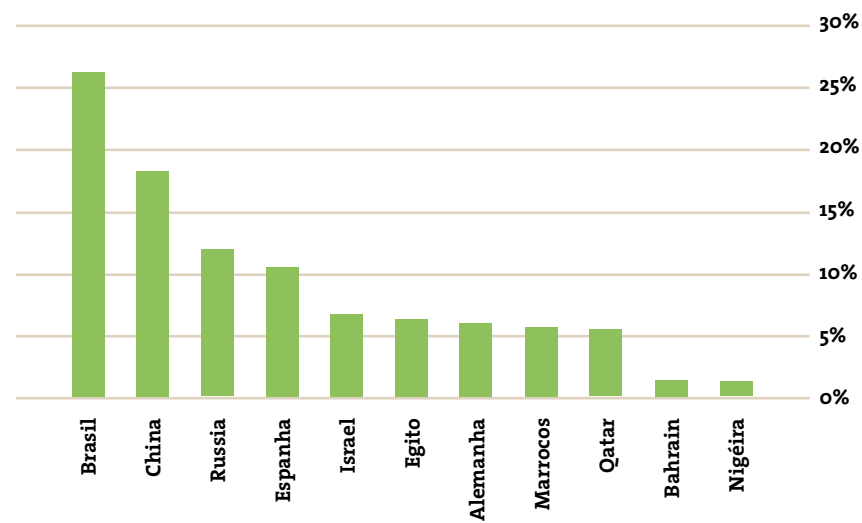
COMPRAS DE MATÉRIA PRIMA 2019



COMPRAS POR PRODUTO 2019



COMPRAS POR PAÍS 2019



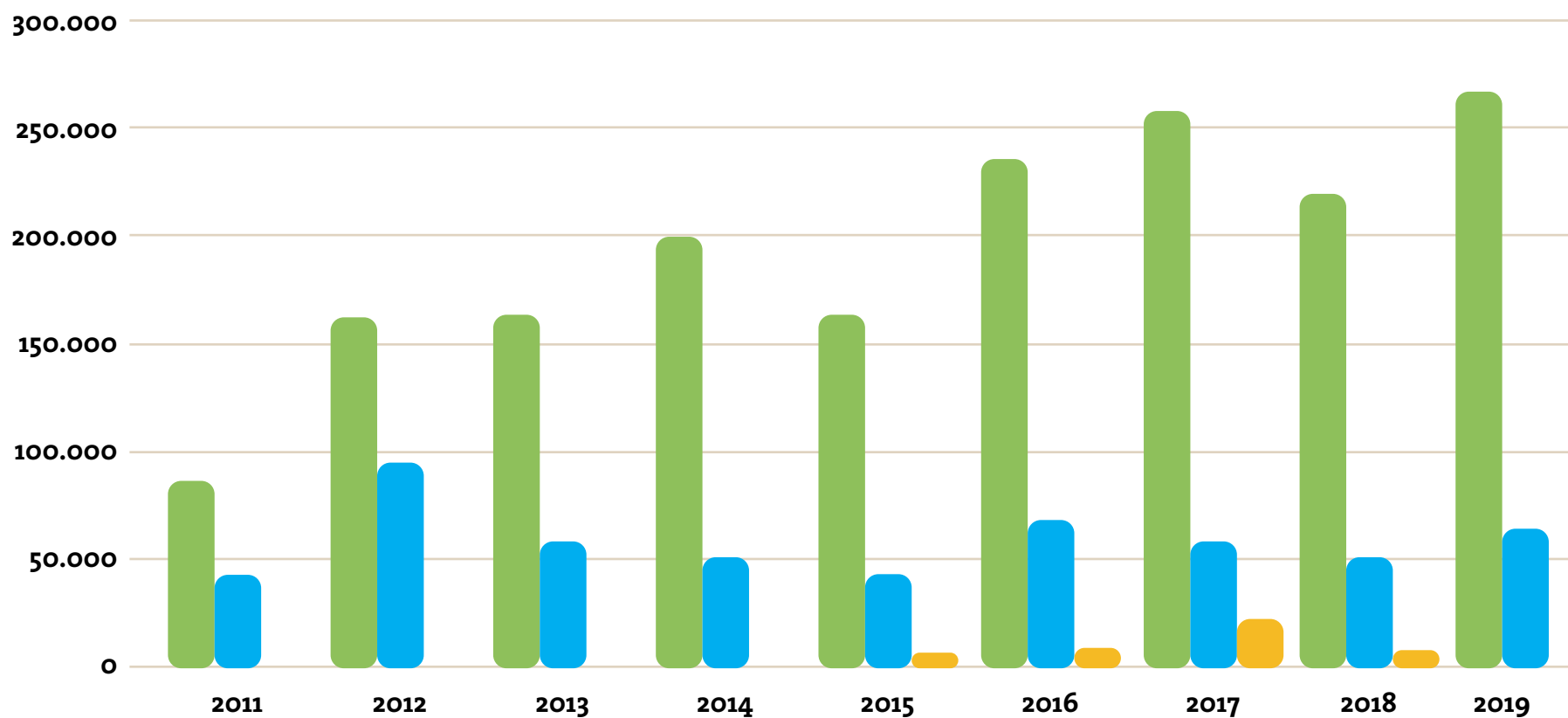
Nossa unidade de fertilizantes possui 03 plantas fabris destinadas à mistura e envase de matérias primas, resultando na produção de mais de 100 fórmulas tradicionais e especiais. Fórmulas estas desenvolvidas pela nossa equipe técnica em conjunto com o setor comercial que, através de seus consultores de vendas no campo, atendem as cooperativas e seus agricultores associados.

PRODUÇÃO DE FERTILIZANTES (toneladas)

A capacidade média de produção é de 70 toneladas por hora. Cada unidade produtora conta com sistema de peneiramento e aplicação de aditivos para redução de particulados, visando um produto final com maior qualidade química e física.

No ano de 2019 foram produzidas 351 mil toneladas de fertilizantes e, para 2020 a meta é superar esse número. Do total produzido em 2019, 21,35% são nitrogenados e os outros 78,65% são formulações variadas de fertilizantes e matéria prima pura.

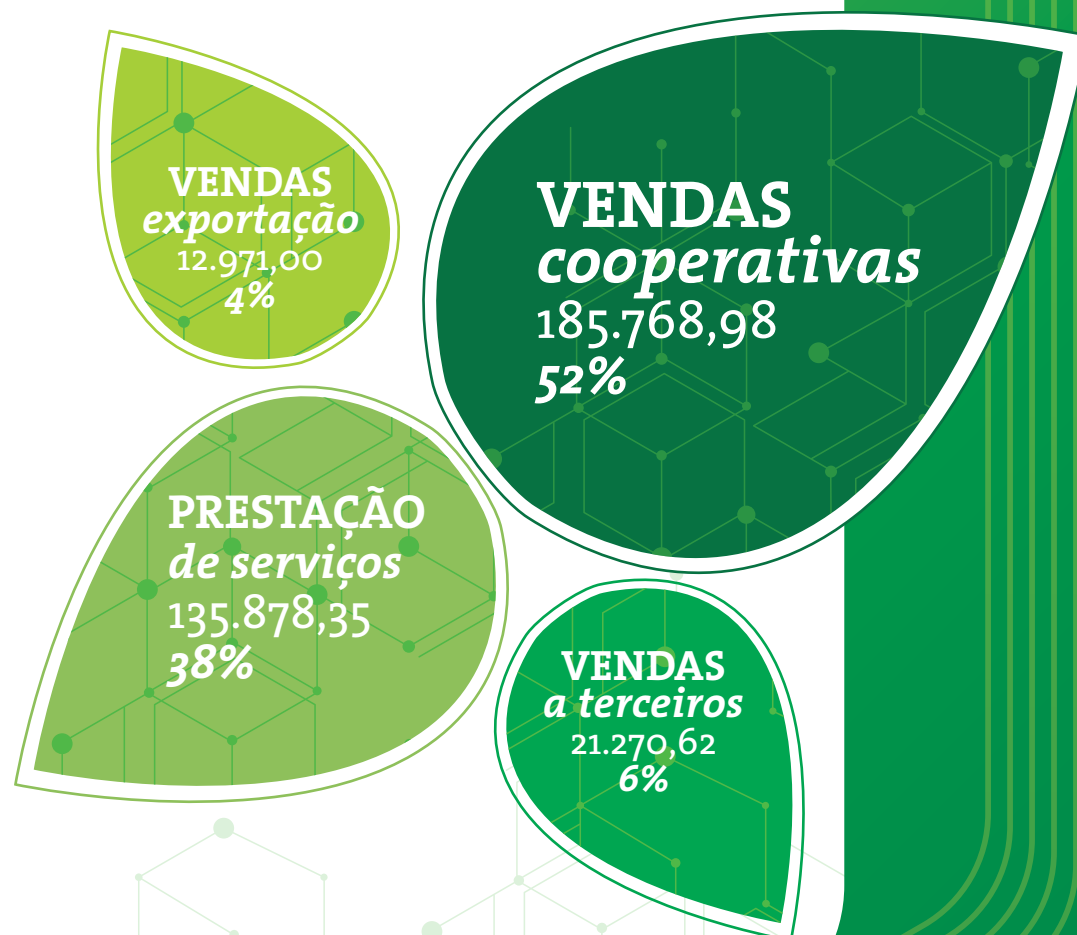
● FORMULADO ● URÉIA ● GRANULADORA



Observamos no gráfico abaixo que o percentual de vendas para nossas cooperativas filiadas foi de 52%, a prestação de serviços 38%, 6% foram vendas para terceiros e a exportação foi de 4% do total.

RESUMO	
VENDAS COOPERATIVAS FILIADAS	181.553,25
VENDAS A TERCEIROS NO PAÍS	21.270,62
EXPORTAÇÃO PARAGUAY	12.971,00
TOTAL DE VENDA	215.794,87
PRESTAÇÃO SERVIÇOS	135.878,35
Total Produzido e entregue	351.673,22
Vendas a entregar em 2020 - Coop.	11.240,18
Vendas a entregar em 2020 - terceiros (Brasil e Paraguay)	23.659,21
TOTAL A ENTREGAR (TON)	34.899,39
PRODUÇÃO ENTREGUE (TON)	351.673,22

DISTRIBUIÇÃO DA PRODUÇÃO (toneladas)



LABORATÓRIO



Com o objetivo de certificar a qualidade das matérias primas adquiridas, bem como controlar de forma efetiva, a qualidade dos fertilizantes fornecidos às cooperativas e demais clientes, a Fecoagro dispõe de um moderno laboratório de análises químicas e físicas.

Este laboratório que está devidamente cadastrado nos órgãos governamentais, seguindo rigidamente todas as legislações vigentes do país, conta com uma equipe de profissionais devidamente treinados e capacitados, os quais possuem registro no Conselho Regional de Química (CRQ) e efetuam com responsabilidade análises químicas e físicas dos fertilizantes.

No ano de 2019, foram realizadas 11.211 análises para empresas de dentro e fora de Santa Catarina e a previsão para 2020 é de aumentar consideravelmente este número. Já existe projeto de transferência para um espaço físico maior junto à unidade fabril, onde também será investido em equipamentos e implantação de software com objetivo de melhorar o controle dos dados do laboratório em todas as análises, sejam internas ou externas.



PRODUTOS

Os fertilizantes FECOAGRO são compostos minerais que visam suprir as deficiências em substâncias vitais à sobrevivência das plantas, tem o intuito de repor a extração realizada pela cultura, bem como aumentar a produtividade por área, juntamente com boas práticas de uso e conservação dos solos.

Os aditivos antidusting utilizados em nossas formulações são compostos de materiais orgânicos, contribuindo assim para a preservação do meio ambiente, manutenção e promoção da recuperação da vida do solo que é nosso bem maior, bem como, a preservação da água.



Nossos clientes contam com 03 linhas distintas de produtos: fórmulas convencionais (mistura de matérias primas), fórmula NOBRE (NPK + matérias primas puras) e a linha diferenciada NOBRE PREMIUM (NPK ou NP no grão).

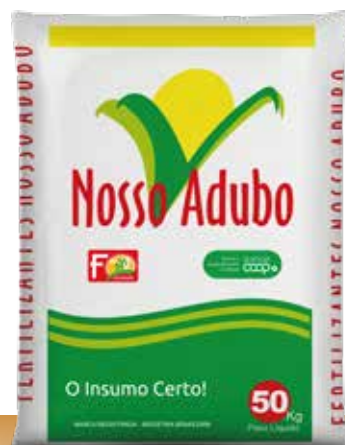


Os resultados dos nossos fertilizantes têm se destacado anualmente pelos excelentes ganhos de produtividade e rentabilidade por área.

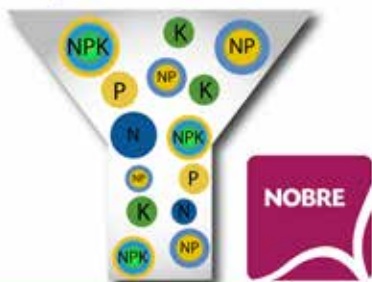


PRODUTO *convencional*

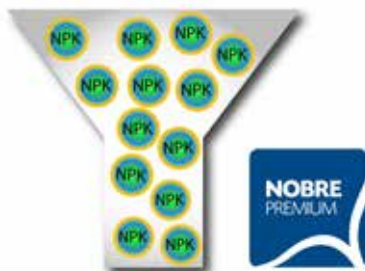
Na linha de fertilizantes convencionais temos uma ampla gama de fórmulas tradicionais para atender nossos cooperados nas mais diversas culturas.



PRODUTOS *diferenciados*



DISTRIBUIÇÃO DO FERTILIZANTE NOBRE
NPK / NP + macro e micro nutrientes



DISTRIBUIÇÃO DO FERTILIZANTE NOBRE PREMIUM
NPK / NP + micro nutrientes

LINHA NOBRE: A linha de fertilizantes NOBRE foi elaborada a partir da mistura do fertilizante mineral complexo NPK no grão (nitrogênio + Fósforo + Potássio + micronutrientes + carbono orgânico total) mais matérias primas selecionadas, proporcionando um equilíbrio nutricional às plantas. Além disso, apresenta os nutrientes NPK em equilíbrio, possui macros nutrientes secundários e micronutrientes, permitindo que as culturas tenham nutrientes essenciais, possibilitando que as plantas desencadeiem processos vitais e expressem ao máximo seu potencial genético.

LINHA NOBRE PREMIUM: A linha de fertilizantes NOBRE PREMIUM apresenta-se na forma de NPK ou NP no grão. Permite a aplicação dos nutrientes de maneira uniforme, contribuindo para obtenção dos melhores resultados para as culturas. Potencializada com carbono orgânico total, ácidos húmicos e fúlvicos, mais uma soma de micronutrientes essenciais, torna-se fórmula completa com macro e micronutrientes de alta disponibilidade e solubilidade durante todos os estágios de desenvolvimento das plantas e com maior poder residual no solo.

Ainda em 2019 desenvolvemos dentro da linha NOBRE, uma linha especial à base de algas marinhas (Algen). Este material foi classificado pelo Ministério da Agricultura como fertilizante mineral destinado à nutrição vegetal e fertilização do solo. É um material 100% biológico, proveniente da parede celular micro poroso das algas marinhas calcificadas do gênero *Lithothamnium*, que conta com elementos orgânicos e minerais em sua composição, naturalmente equilibrados e altamente solúveis e reativos.

Seu uso melhora expressivamente a qualidade e a fertilidade do solo, pois aumenta os nutrientes essenciais como Fósforo e Cálcio. Também melhora a uniformidade dos frutos, aumenta em até 30% a durabilidade dos hortifrutigranjeiros na prateleira, estimula atividade microbiana, potencializa absorção de NPK e aumenta qualidade e produtividade das lavouras.



A procura e utilização da linha de Fertilizantes NOBRE têm crescido muito em função dos resultados se apresentarem superiores a linha de fertilizantes convencionais.

Fertilizantes **NOBRE**



Fertilizantes **NOBRE PREMIUM**



ÁREA *comercial*

A pesar de todas as dificuldades enfrentadas em 2019, como por exemplo, a alta do dólar, cuja moeda nos afeta diretamente, pois nossas matérias primas são originadas do exterior, as vendas cresceram em relação aos anos anteriores, o destaque foi para nossos fertilizantes diferenciados marcas: Nobre, Nobre Premiun, Cooperpasto e Cooper N, que fizeram a diferença no campo, dando bons resultados aos produtores. E foi com o apoio de nossos fornecedores e de nossa equipe técnica, comercial, administrativa e operacional que levamos às nossas cooperativas e associados informações e serviços, principalmente fertilizantes de alto padrão.

Acreditamos e buscaremos em 2020, consolidar nossa marca de fertilizantes com novas e eficientes tecnologias, para que possamos entregar produtos que proporcionem maior produtividade e rentabilidade aos nossos produtores que já utilizam fertilizantes Fecoagro.

A expectativa de preços do fertilizante em dólar, aliado aos bons preços das mais diversas culturas como: milho, soja, trigo, arroz, fruticultura e também o leite, possibilitarão que em 2020 possamos aumentar o fornecimento de fertilizantes a serem utilizados na próxima safra, já que os produtores buscam aumentar sua produtividade com uso de tecnologia disponível no mercado.

Estaremos preparando uma equipe de consultores de vendas maior, capacitados para levar conhecimento aos nossos produtores e trabalhar para fortalecer nossas marcas em todas as culturas. Continuaremos a alinhar nossos produtos de acordo com as necessidades das filiadas, o que já fazemos nos encontros organizados com os setores comerciais e técnicos, ouvindo os produtores rurais e dando auxílio técnico, como acontece nos dias de campo organizados pelas cooperativas.



Acreditamos e buscaremos em 2020, consolidar nossa marca de fertilizantes com novas e eficientes tecnologias



Jairo Loose
Gerente
Comercial

ALINHAMENTO *com setores comerciais das filiadas*

Com foco no atendimento personalizado às filiadas, promovemos em abril, no município de Piratuba/SC, um encontro entre os setores comerciais e técnicos da Fecoagro e das cooperativas filiadas. Nesta oportunidade, reuniram-se mais de 50 profissionais, para os quais foram apresentadas informações técnicas dos fertilizantes, novas tecnologias sobre calcários, alternativa de importação de milho com menor custo tributário, bem como, as perspectivas do mercado de fertilizantes e benefícios das negociações realizadas por meio da nossa central de compras.



DIAS *de campo*

A tecnologia e o desempenho dos fertilizantes da Fecoagro foram apresentados nos dias de campo promovidos pelas cooperativas. A equipe comercial da Fecoagro apresentou os produtos para os mais de 100 mil agricultores que visitaram os eventos considerados oficiais: CDA da Cooperalfa em Chapecó e Bela Vista do Toldo; Itaipu Rural Show da Cooperitaipu em Pinhalzinho; Dia de Campo da Cooperja em Jacinto Machado; Dia de Campo da Cravil em Lontras; Dia de Campo da Coopervil em Videira e Dias de Campo da CooCam em Lebon Régis, Curitibaanos, Barracão RS e Ribeirão Cascalheira/MT. Outros eventos e encontros técnicos foram realizados durante o ano sempre com o objetivo de orientar e levar informações técnicas aos agricultores.



GESTÃO *estratégica*

The background of the slide features a photograph of several people's hands stacked together in a circle, a common gesture for teamwork and unity. The hands are of various skin tones and are positioned in a way that they all meet at the center. The background is slightly blurred, showing what appears to be an outdoor setting with some greenery and a building. The entire image is framed by a decorative border consisting of multiple concentric, rounded rectangular lines in shades of red and orange.

IDENTIDADE *organizacional*

Nascemos com o principal propósito de crescimento em conjunto e estamos fundamentados nos princípios cooperativistas, quais sejam:



Nossas DIRETRIZES



MISSÃO

Promover o fortalecimento das cooperativas filiadas e seus associados, com produtos e serviços de qualidade, proporcionando rentabilidade e competitividade no mercado em que atua.



VISÃO

Ser referência em integração e intercooperação no sistema cooperativo nacional.



VALORES

- Compromisso com as cooperativas filiadas.
- Ética e profissionalismo nos relacionamentos.
- Desenvolvimento e inovação em produtos e serviços.
- Qualidade e responsabilidade.
- Valorização das pessoas.

GESTÃO

Para manter o direcionamento estratégico dos negócios nas tomadas de decisões e de acordo com os principais interesses da federação, a Fecoagro conta com os conselhos de administração, conselho fiscal, diretoria executiva e gerências.

CONSELHO DE ADMINISTRAÇÃO

Claudio Post *Presidente*
João Carlos Di Domênico *Vice-Presidente*
Romeo Bet *Secretário*

CONSELHEIROS

Elio Casarin
Vanir Zanatta
Arno Pandolfo
Vanduir Luis Martini

DIRETORIA EXECUTIVA E GERÊNCIAS

Ivan Ramos *Diretor Executivo*
Janete Barcaro *Gerente Administrativo / Financeiro*
Elisete Fatima Squena *Gerente das Indústrias de Fertilizantes*
Jairo Losse *Gerente Comercial de Fertilizantes*
Mauro Schuh *Gerente de Comunicação e Marketing*
Jairo Sedosvki *Gerente da Central de Compras – Agropecuárias*
Adriano Roberto Zuffo *Gerente da Central de Compras – Supermercados e logística*
Simone Laskoski *Contadora*

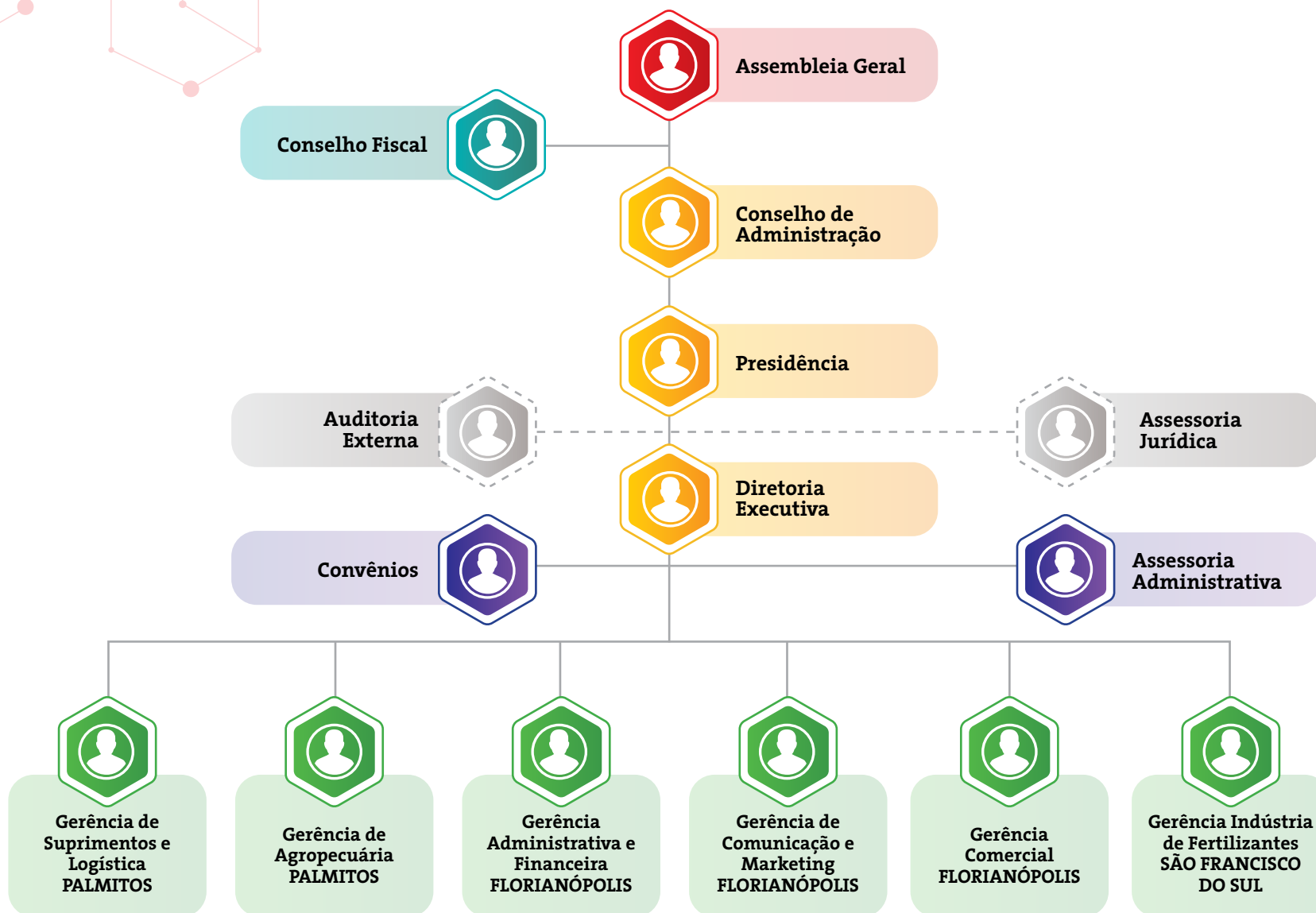
CONSELHO FISCAL

Efetivos:
Harry Dorow
Ademir Proner
Luiz Vicente Suzin

Suplentes:
Neivor Canton
Valdemar Bordignon
Antônio Moacir de Noni

ESTRUTURA *organizacional*

Apresentamos a estrutura organizacional vigente:



FERRAMENTA *de gestão*

Controladoria

Com intuito de auxiliar a gestão administrativa, foi estruturado em 2019 o setor de controladoria. Setor este, que tem como objetivo específico:

- Contribuir na elaboração e acompanhamento do planejamento orçamentário,
- Verificar a eficiência dos procedimentos padrões,
- Implantar controles para todas as áreas,
- Acompanhar e divulgar o desempenho através de indicadores, os quais auxiliam os gestores nas tomadas de decisões.

Iniciamos os trabalhos em 2019 com foco na unidade de São Francisco do Sul, acompanhando a reestruturação da gerência. Também foram realizados trabalhos como a reorganização dos processos administrativos, controle do imobilizado, acompanhamento da troca da empresa terceirizada de manutenção, assim como uma nova estrutura de centro de custos e a implantação do setor de suprimentos.

Para 2020, além de focar na continuidade das ações iniciadas em 2019, a meta é conduzir a revitalização do planejamento estratégico, a fim de alinhar todas as ações à missão, visão e valores da Fecoagro.

Sistema de Gestão de Qualidade

Apartir da decisão, em 2018, de implantação da ISO 9001:2015, foi necessário desenvolver um plano de ação com uma tratativa específica para cada unidade de negócio por se tratar de processos diferentes, trabalhando a implantação de forma gradual.

No início de 2019, começamos pela matriz a implantação da ISO, sendo que ao final do ano já havíamos atingido 100% da descrição padronizada das atividades, os procedimentos operacionais de cada setor, as instruções de trabalho e análises de riscos também foram concluídas dentro do ano. Estes documentos são partes fundamentais e imprescindíveis no processo, para que a certificação seja conquistada.



As filiais de Palmitos e São Francisco do Sul estão em fase de descrição das políticas, instruções de trabalho e dos demais documentos necessários.

O projeto está seguindo o cronograma, os funcionários estão aderindo a esta padronização e estão participando ativamente na implantação do mesmo.

Seguimos convictos de que a implantação do Sistema de Gestão da Qualidade (SGQ) na Fecoagro será um grande diferencial tanto na qualidade, quanto na produtividade, o que garante oportunidades e competitividade frente ao mercado nacional e internacional.

Atendimento ao Cliente

Na busca da excelência no atendimento e da satisfação dos clientes, criamos canais de atendimento através dos quais estreitaremos nosso relacionamento. Estamos preparados para atendê-los, seja com críticas ou sugestões.

Indústria: sac.industria@fecoagro.coop.br

Central de Negócios: sac.centraldenegocios@fecoagro.coop.br

Institucional: sac.institucional@fecoagro.coop.br

Além dos e-mails, o contato também poderá ser feito no site, através do formulário onde na primeira aba o cliente vai escolher o destino de sua mensagem.



Programa de desenvolvimento de gestão das cooperativas

O PDGC é um programa que oferece um instrumento de avaliação e permite o diagnóstico objetivo da gestão. Por meio de relatórios é possível identificar pontos fortes e oportunidades de melhorias a serem realizadas na constante busca da excelência. Também podemos acompanhar os processos e engajar todos em um só objetivo, uma vez que o programa é voltado ao desenvolvimento da competitividade, sustentabilidade, ética e inovação.

RECONHECIMENTOS

Certificado de Responsabilidade Social:

Organizado por meio de uma comissão mista com representantes da sociedade civil e instituído pela Assembleia Legislativa do Estado de Santa Catarina, esta certificação de responsabilidade social, reconheceu e destacou pelo 6º ano consecutivo as ações positivas de aspectos econômicos, sociais e ambientais que a FECOAGRO realiza e que impactam na sociedade.



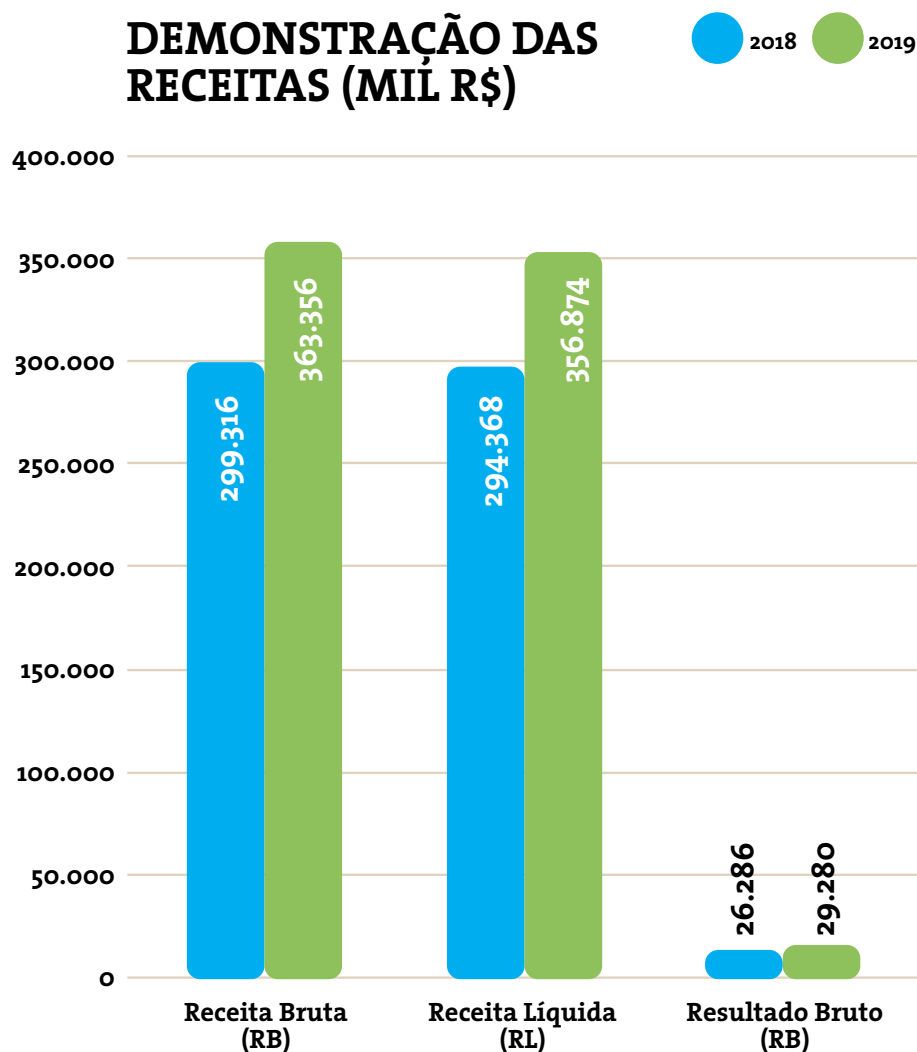
A photograph of a cornfield with rows of plants stretching into the distance. The plants are green with some yellowing at the top, suggesting they are maturing. The image is framed by a decorative border of multiple concentric, rounded red lines. The text is overlaid on the lower right portion of the image.

DESEMPENHO *econômico*

FATURAMENTO BRUTO

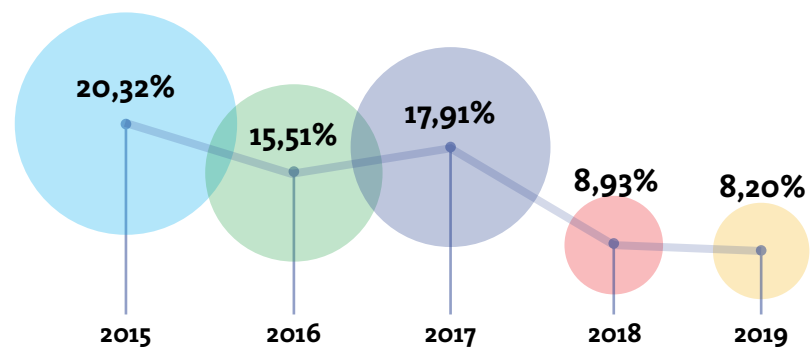
O ano de 2019 foi de muito trabalho o que nos proporcionou aumentarmos o faturamento em 17,62% comparado ao ano anterior, alcançando o valor de 363 milhões. Em volume crescemos 14%, sendo que as vendas para filiadas abrangem 52% do volume total, isso mostra que os objetivos da Fecoagro de cooperação e intercooperação continuam sendo atingidos.

DEMONSTRAÇÃO DAS RECEITAS (MIL R\$)



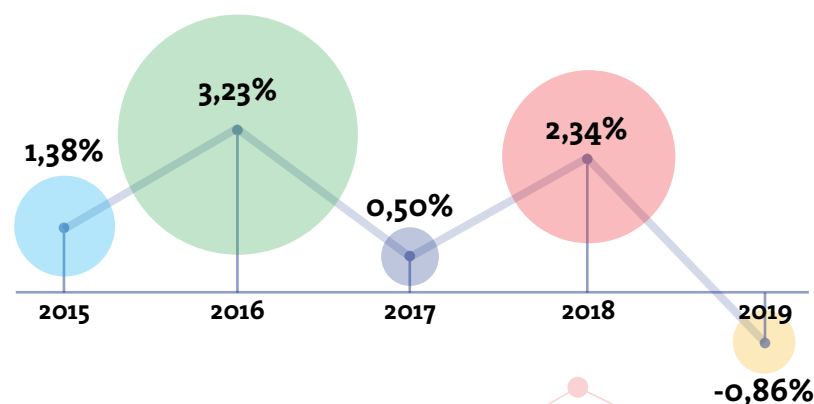
MARGEM BRUTA

A margem bruta, indicador da rentabilidade das vendas, teve leve queda em 2019 se comparado a 2018, fato este causado pela competitividade nos preços dos fertilizantes que forçou, em alguns momentos, a prática de preços mais baixos.



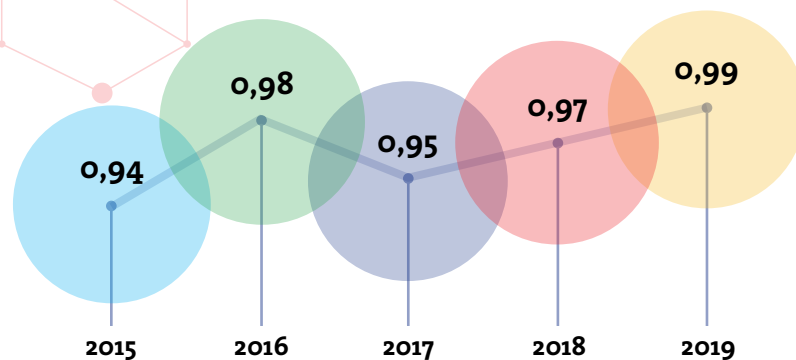
MARGEM LÍQUIDA

Neste ano, diferentemente dos últimos 05 anos, a margem líquida se apresentou negativa em 2019. A principal causa que impactou neste resultado foi a alta do dólar, que apesar de não ter efeito caixa, foi decisiva para que o resultado se tornasse negativo.



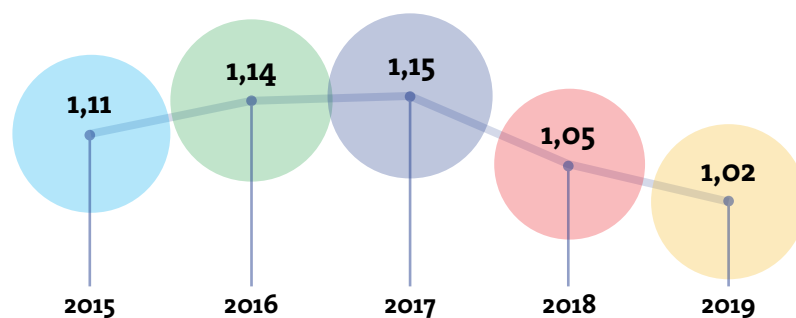
LIQUIDEZ GERAL

O índice liquidez geral é o mais importante para se conhecer a saúde financeira das empresas, em 2019 o índice da Fecoagro apresentou melhora.



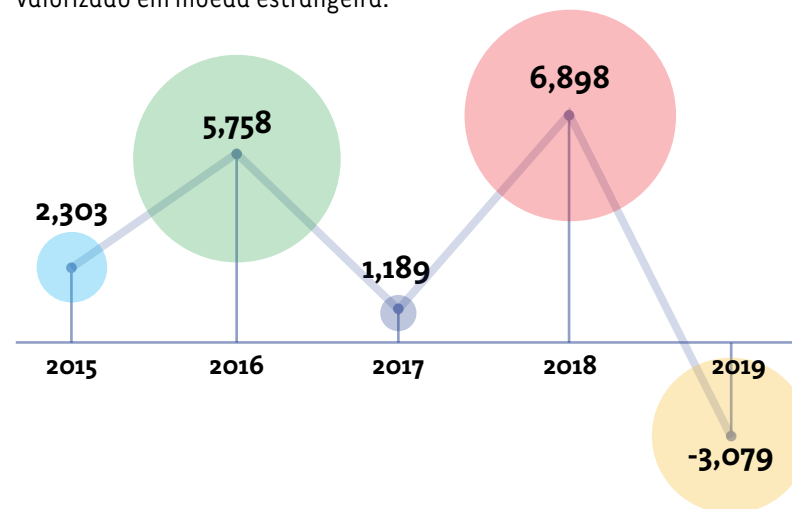
LIQUIDEZ CORRENTE

Apesar da queda para 1,02, continuamos mantendo nosso índice de liquidez corrente acima de 1, o que garante que temos folga de capital disponível para possível liquidação das obrigações.



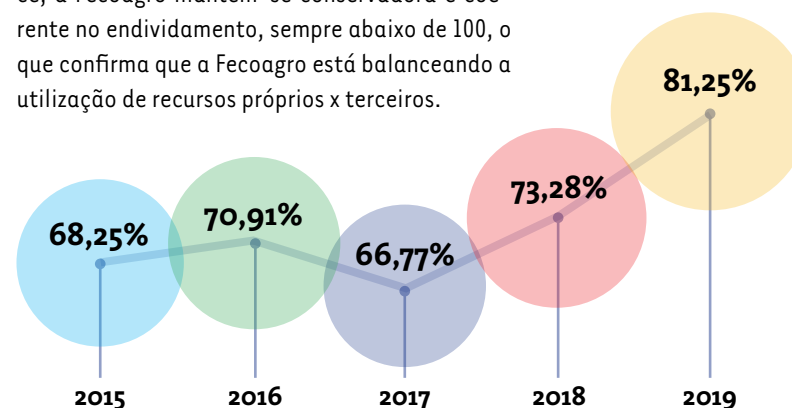
SOBRAS LÍQUIDAS

O resultado de 2019 foi negativo, o pior dos últimos 05 anos. Impacto esse causado pela alta do dólar, cuja variação cambial no ano foi passiva, subtraindo R\$ 7.319.102,55 do nosso resultado. Apesar do risco de variação de preços no mercado, nossa variação cambial poderá tornar-se positiva ao realizarmos o escoamento dos estoques, uma vez que está valorizado em moeda estrangeira.



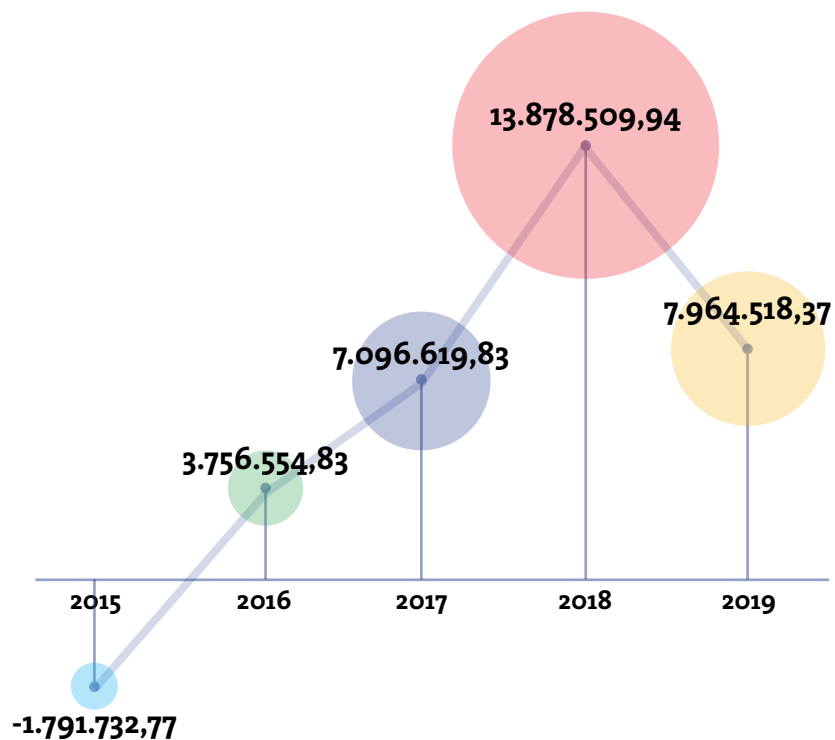
ENDIVIDAMENTO GERAL

Mesmo como o aumento de 73 para 81 deste índice, a Fecoagro mantém-se conservadora e coerente no endividamento, sempre abaixo de 100, o que confirma que a Fecoagro está balanceando a utilização de recursos próprios x terceiros.



EBITDA

Através deste índice temos a oportunidade de conhecer quanto de recursos a Fecoagro está gerando em suas atividades operacionais. R\$ 7.964.518,37 é um bom número quando se trata da atividade indústria de fertilizantes, onde a margem líquida, não passa de 3%.

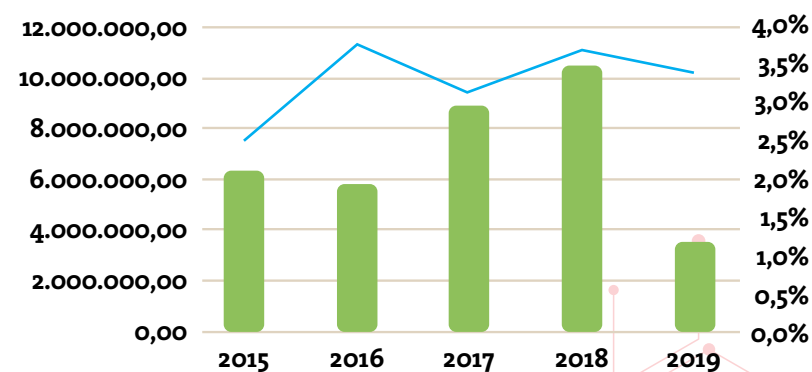


INVESTIMENTOS REALIZADOS

Em 2019, foram investidos R\$ 3,5 milhões. Esse valor abrange, principalmente, investimento em edifícios, máquinas, equipamentos de infraestrutura tecnológica e veículos.

Destacamos neste tópico o investimento feito no nosso setor de triagem. Com valor investido de R\$ 362 mil reais, através de parceria, a qual ficou responsável pela gestão do setor, foram feitas melhorias na infraestrutura para o recebimento e limpeza de caminhões, refeitórios e banheiros para os motoristas e um novo sistema de marcação de cargas para o carregamento nas fábricas.

● Investimento ● Investimento sobre a receita anual



COMPOSIÇÃO DO CAPITAL

Nosso capital social é dividido entre 10 cooperativas singulares e uma central, todas do ramo agropecuário e com sede no Estado de Santa Catarina.



VALOR AGREGADO

Como forma de demonstrar a distribuição riqueza gerada a partir de nossas atividades, apresentamos aqui parte da DVA – demonstração do valor adicionado, relatório este que se encontra na íntegra como anexos desta publicação.

DEMONSTRAÇÃO DO VALOR ADICIONADO 2019 E 2018 (R\$)

CONTAS	31/12/2019		31/12/2018	
DISTRIBUIÇÃO DO VALOR ADICIONADO	37.458.235,44		37.160.672,26	
Empregados	14.285.098,90	38,14%	14.639.599,04	39,40%
Tributos	4.237.084,98	11,31%	4.399.239,50	11,84%
Federais	4.032.243,12	10,76%	4.137.688,82	11,13%
Estaduais	111.352,22	0,30%	221.830,98	0,60%
Municipais	93.489,64	0,25%	39.719,70	0,11%
Financiadores	20.849.751,29	55,66%	11.223.835,03	30,20%
Resultados Retidos	(3.079.484,22)	-8,22%	6.897.998,69	18,56%

Dos valores gerados 38,54% foram destinadas aos funcionários, 14,02% equivale a impostos, cujo valor retornará à comunidade em geral, 55,66% aos financiadores, através dos juros pagos, e -8,22% foi o percentual que diminuiu o capital das nossas filiadas.

Essa foi nossa contribuição, dentro de uma visão global de desempenho.

DESEMPENHO *ambiental*



Em época de sustentabilidade a Fecoagro está cada vez mais disposta a ter participação positiva dentro da sociedade. Buscamos constantemente realizar ações e projetos de cunho ambiental. Além de contribuir para o meio ambiente com ações efetivas, procuramos difundir essa cultura entre nossos funcionários por meio do exemplo prático diário.

Na busca pela redução do impacto ambiental gerado em função das atividades, fazemos o descarte dos resíduos e rejeitos de forma correta e muito responsável, por meio de prestadores de serviços especializados e com as obrigações ambientais em dia, os quais realizam o transporte munido do MTR (Manifesto de Transporte de Resíduos e Rejeitos), bem como o CDF (Certificado de Destinação Final).

RESÍDUOS COM *destino correto* 2019



58 ton

EMBALAGEM DE PLÁSTICO, PAPEL
Destino: reciclagem



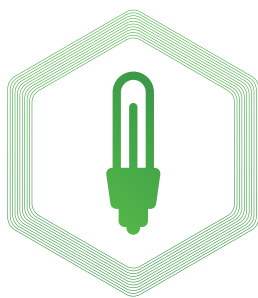
10 ton

PANOS DE LIMPEZA E VESTUÁRIO DE PROTEÇÃO, CONTAMINADOS
Destino: aterro



43 ton

SUCATAS METÁLICAS FERROSAS
Destino: reciclagem



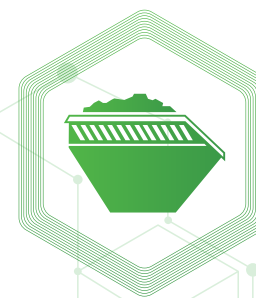
193 und

LÂMPADAS FLUORESCENTES
Destino: descontaminação, reciclagem



191 ton

LODOS DE FOSSAS SÉPTICAS
Destino: tratamento de efluentes



31 ton

ENTULHO DE CONSTRUÇÃO CIVIL
Destino: aterro

Projeto *nós reciclamos.* NÓS COOPERAMOS!



A reciclagem continua sendo para Fecoagro, a arte de cooperar, onde através de um movimento colaborativo criou o projeto – Nós Reciclamos! Nós Cooperamos!

O objetivo do projeto é conscientizar seus colaboradores, através da educação e trabalho contínuo que proporcionem melhorias no ambiente de trabalho das unidades industriais de São Francisco do Sul, e ao mesmo tempo auxilie a entidade Divina Misericórdia, a qual atende em

torno de 60 dependentes químicos, os quais buscam a recuperação, com um programa terapêutico baseado num tripé, que liga orações, laborterapia e disciplina, de forma gratuita.

Nesse programa de reciclagem, a FECOAGRO busca promover a separação de material não mais utilizado, dando destinação correta de acordo com a legislação ambiental, reciclando resíduos sólidos, secos e inorgânicos.



OBJETIVOS *do projeto*

- 1** **SEPARAR**
os resíduos gerados pelas fábricas de fertilizantes e encaminhados para a reciclagem;
- 2** **COOPERAR**
com a preservação ambiental;
- 3** **MELHORIA**
do ambiente de trabalho;
- 4** **DIVULGAR**
o processo de reciclagem correta do lixo através dos nossos colaboradores e suas famílias;
- 5** **DESPERTAR**
o consumo consciente em nossos colaboradores e todos os demais envolvidos no projeto;
- 6** **AGIR**
de forma social e colaborativa com uma entidade beneficente de nosso município: Abrigo Divina Misericórdia.



A FECOAGRO tem como missão, levar para a sociedade em geral, o conceito de cooperação.

Na Fecoagro é realizada a separação do lixo reciclável o qual é disponibilizado para a entidade que ao vendê-lo, utiliza a renda para manter suas atividades com os internos. Os resíduos são constituídos por papelão, borracha e embalagens vazias de plásticos e rafia (não contaminadas).

A meta era entregar, por ano, 20 toneladas de material reciclável para a instituição, no entanto em 2018 entregamos 30 e em 2019, 43 toneladas.

A FECOAGRO tem como missão, levar para a sociedade em geral, o conceito de cooperação. Em São Francisco está cumprindo muito bem seu papel, transformando a terceira cidade mais antiga do país, numa cidade cooperativa e com maior consciência ambiental. É assim que a Fecoagro abraça a causa e contribui com as metas dos Objetivos de Desenvolvimento Sustentável (ODS) da ONU, apoiada pela OCB.



DESEMPENHO *social*

GESTÃO *de pessoas*

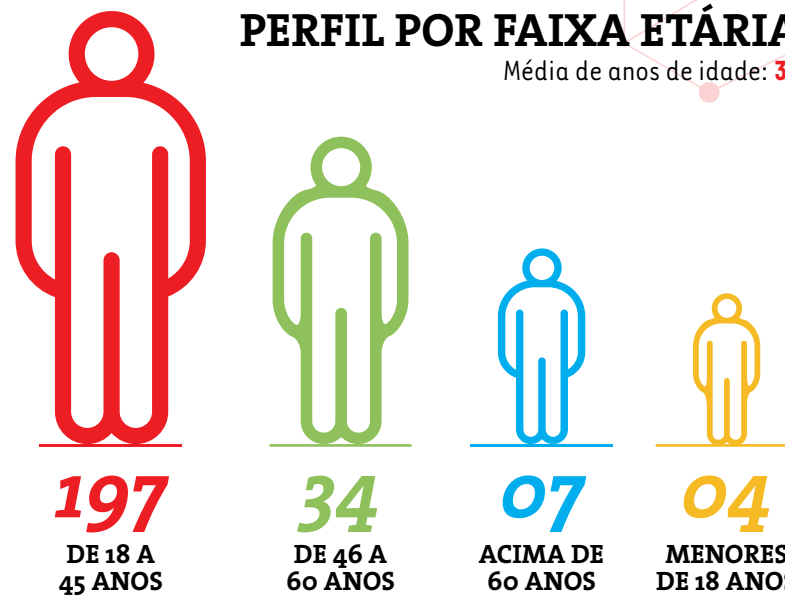
Através da valorização das pessoas, a qual compõe os valores da Fecoagro, estimulamos o contínuo crescimento profissional e pessoal de nossos colaboradores. Buscamos ter um ambiente que permite as pessoas desenvolverem sua capacidade, criatividade e sentirem-se valorizados e motivados em benefício de si próprios e da empresa.

Gerir pessoas é coisa séria. E pensando nisso, realizamos treinamentos periódicos para qualificação de nossos colaboradores. Programas de incentivo, campanhas motivacionais, remuneração compatível com o mercado de trabalho e muitos benefícios, como auxílio educação, plano de saúde, vale alimentação e refeição, participação nos lucros, previdência privada, cuja contribuição mensal da Fecoagro é de 5% do salário atual, ginástica laboral, sala de descanso, dias de descontração, são ferramentas que nos auxiliam nesta gestão de pessoas.

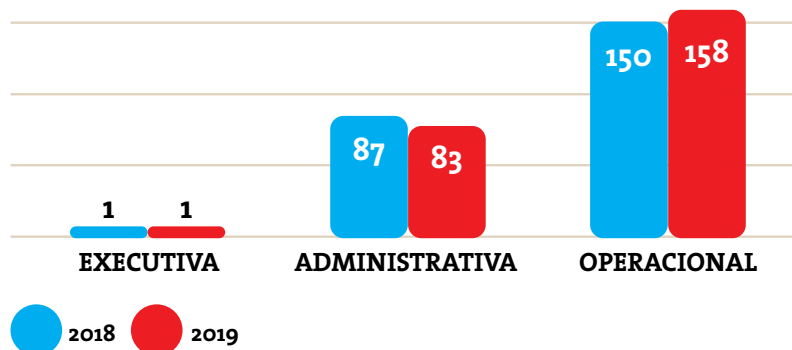
Apresentamos abaixo, o perfil dos 242 colaboradores, todos contratados conforme o regime da CLT – Consolidação das Leis Trabalhistas.

PERFIL POR FAIXA ETÁRIA

Média de anos de idade: **35**

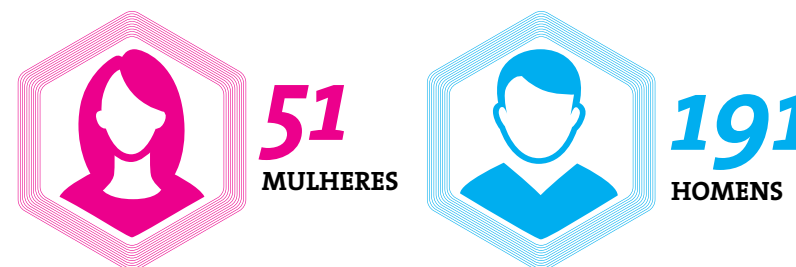


EVOLUÇÃO DO CORPO FUNCIONAL



PERFIL POR GÊNERO

51 dos colaboradores são do sexo feminino, nos cargos de gestão elas representam **37%**.



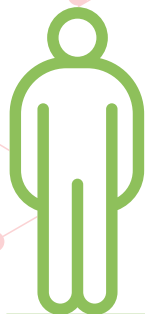
PERFIL POR GRAU DE INSTRUÇÃO

Incentivamos o desenvolvimento intelectual oferecendo o auxílio educação, sendo o colaborador subsidiado com **75%** do curso pela Fecoagro e Sescoop.



106

COM ENSINO MÉDIO



55

COM ENSINO FUNDAMENTAL



46

COM ENSINO SUPERIOR



24

CURSANDO ENSINO SUPERIOR



7

PÓS GRADUADO



2

CURSANDO PÓS GRADUAÇÃO



2

SEM INSTRUÇÃO ESCOLAR



Colaboradores jubilados de São Francisco do Sul

PERFIL POR TEMPO DE SERVIÇO

Dentre as 242 pessoas do corpo funcional, 80% está há menos de 5 anos e 20% há mais de 6 anos. Como forma de incentivo, reconhecimento e agradecimento pelo tempo de dedicação, são homenageados os colaboradores que completam 5, 10, 20, 25 e 30 de casa.



133

DE 1 ATÉ 5 ANOS



59

ATÉ 1 ANO



38

DE 6 ATÉ 10 ANOS



12

ACIMA DE 10 ANOS

TREINAMENTOS

A Fecoagro busca, através da gestão de pessoas, crescer junto com os seus funcionários. Acreditamos e investimos em treinamentos, pois profissionais bem preparados resultam em mais energia, criatividade, entusiasmo e excelência no seu ambiente de trabalho e consequentemente melhores resultados.

Com esse objetivo, proporcionamos durante 2019 inúmeros treinamentos, contemplando funcionários de todos os níveis e unidades: operacional, estratégico e executivo.

Foram mais de 60 eventos, 570 horas entre treinamentos, palestras, workshops e formação específica de funcionários.

Na unidade Central de Compras, foi realizado o treinamento Coaching Group a toda equipe, no total de 6 encontros quinzenais, o treinamento levou fortalecimento, união e motivação a toda equipe.



Formatura do Coach Group - Unidade Central de Compras



O Coaching nos proporcionou autoconhecimento, experiência e desenvolvimento, para a nossa vida pessoal e profissional, fazendo com que conhecêssemos nossos colegas e nos colocássemos no lugar do outro, tendo empatia, pois nele compartilhamos experiências e sentimentos.”

*Elaine Dacroe
Auxiliar Administrativa*





Treinamento Liderar e inovar para transformar - FECOAGRO rumo a 2020 - Realizado em São Francisco do Sul



Treinamento Liderar e inovar para transformar - FECOAGRO rumo a 2020 - Realizado na Matriz em Florianópolis

Continuando o programa intitulado: **LIDERAR E INOVAR PARA TRANSFORMAR- FECOAGRO RUMO A 2020**, na Fecoagro matriz – Florianópolis e São Francisco do Sul, com o enfoque consistente e prático no desenvolvimento de times, com foco na comunicação, liderança e na alta *performance*, permeados pelos valores da Fecoagro.

Para esses temas, a Fecoagro contou com a competente e experiente psicóloga, Mestre em Saúde e Gestão do Trabalho e Master coach, Ana Paula Karkotli, que trouxe muita reflexão aos colaboradores.

Será que crescemos? Será que nos fortalecemos? Vamos liderar? Vamos inovar? Vamos transformar?

O programa encerrou-se com a proposta de um Contrato de Prosperidade – Fecoagro Rumo a 2020, firmado junto aos colaboradores, ensejando que estes se mantenham motivados e comprometidos frente aos desafios e expectativas de superar os resultados no ano de 2020.

Dessa forma, investindo cada vez mais na capacitação de seus colaboradores, ano após ano, a cooperativa vem se firmando como exemplo de empresa inovadora, transformadora e, acima de tudo, incentivadora quando se fala do desenvolvimento de quem ajudou e auxilia a cooperativa a chegar ao patamar de referência em que se encontra hoje.



Na Matriz ainda foram trabalhadas as lideranças, com o **PDL Coach – Programa de Desenvolvimento de Líder Coach**, com objetivo de estimular uma liderança preparada para o desenvolvimento de equipes, com comunicação assertiva e disseminando o conhecimento nas demais equipes.



Formatura PDL Coach - Programa de desenvolvimento de líder coach

Para a unidade Industrial de **São Francisco do Sul** oferecemos um curso sobre **qualidade no trabalho**, contemplando 23 colaboradores dos setores de: produção, balança, qualidade e embalagem.



Encerramento curso qualidade no trabalho em São Francisco do Sul



O programa de desenvolvimento de líder coach, me preparou para uma liderança que por meio do autoconhecimento e de técnicas de comunicação assertiva os problemas do dia a dia fossem melhores trabalhados, fez toda a diferença no momento de feedbacks, de gestão do tempo e de conflitos e ainda me ajudou muito nos processos de contratação e demissão. Tornou-me uma profissional mais preparada e confiante. Ao final de cada módulo recebemos a oportunidade de compartilhar o conhecimento com as demais lideranças da Fecoagro, multiplicando os benefícios que o curso nos trouxe.”

Vania Maria Pereira - Controller



O curso tratou de temas como: qualidade nos processos de produção, eficiência e eficácia, logística, comunicação, relações interpessoais e trabalho em equipe. Teve como objetivo capacitar os colaboradores nos processos de produção, além de contribuir para que a comunicação seja assertiva, e principalmente nos relacionamentos pessoais, pois acreditamos que colaboradores capacitados e uma equipe integrada e engajada, executam um trabalho com qualidade, oportunizando um ambiente harmonioso e humanizado estimulando o crescimento pessoal, potencializando os resultados da empresa e de seus colaboradores, agregando excelência em seus processos.

Também promovemos a cultura cooperativista com foco em resultados, trabalho em equipe, motivação e entusiasmo. Estes foram os temas trabalhados numa incrível abordagem ao final do ano de 2019 na matriz. A palestra, proferida pelo cooperativista de longa data, **João Batista Schneider**, reforçou aos profissionais da Fecoagro a importância e responsabilidade que cada um tem participando ativamente das ações com total comprometimento e respondendo pelos resultados gerados.

A inovação foi tema de palestra que, com muita competência e propriedade, o **jornalista Raimundo Martins** explanou. Intitulada como “Obtendo vantagem competitiva com base na inovação”, mostrando a importância da inovação como estratégia de desenvolvimento não apenas para as empresas, mas também para as pessoas que se movem dentro dela, especialmente as que querem progredir.

Pessoas chaves da Fecoagro matriz e unidades de Palmitos e SFS, receberam treinamento sobre o manual da qualidade e seus Pops, na oportunidade também houve o alinhamento dos trabalhos de descrição das instruções de trabalho e demais documentos e políticas a serem padronizadas, a partir da implantação da **ISO 9001-2015**.

Treinamento este proferido por **Carla Marques**, profissional especializada em consultoria na área de gestão estratégica, negócios e pessoas, auditora certificada para implantação do sistema de gestão da qualidade 9001-2015, atua a mais de 36 anos, com enfoque no ramo cooperativista, orientando e treinando nossos colaboradores.



Treinamento fortalecer a cultura cooperativista: “Orgulho de fazer parte”, realizado na Matriz em Florianópolis.



Treinamento Obtendo vantagem competitiva com base na inovação, realizado na Matriz em Florianópolis



Treinamento implantação da ISO 9001:2015 realizado em São Francisco do Sul

AVALIAÇÃO *de desempenho*



Treinamento implantação da ISO 9001:2015 realizado em São Francisco do Sul

O novo método de avaliação é mais um dos reflexos da mudança proposta pela Fecoagro, no ano de 2019 foi o início da utilização da nova avaliação de desempenho com a metodologia de gestão por competência. Esta ferramenta tem como premissa utilizar as competências individuais de cada funcionário, agregando valor às suas



Reuniões primeira etapa de avaliação de desempenho - autoavaliação - Realizado em São Francisco do Sul

responsabilidades. Ao final do ano de 2019, buscamos *feedback* de funcionários e gestores, os quais asseguraram, através de relatos positivos, de aceitação e afirmação de que tal mudança foi uma tomada de decisão assertiva. Nosso objetivo de ser mais justo com o funcionário e com a Fecoagro acreditamos ter sido atingido.

PESQUISA *de Clima*

O ano de 2019 foi de dedicação para com as pessoas. Continuamos a aplicar a pesquisa de clima para conhecer o clima organizacional, entender o grau de satisfação e motivação da equipe e detectar a percepção dos mesmos de como a federação valoriza seus funcionários e seus esforços.

É com base nessa pesquisa que identificamos pontos críticos para a sa-

tisfação, motivação e engajamento dos funcionários e a partir dela é que montamos e colocamos em prática os planos de ações, visando a melhoria desses resultados.

Ano após ano a Fecoagro está crescendo e procurando acompanhar as melhores práticas de mercado e de empresas de sucesso na gestão de pessoas, sempre pautada fortemente nos princípios do cooperativismo.



Comitiva da Fecoagro na 27ª Integracoop em Blumenau

INTEGRACOOP

Organizada pela Cooper – Cooperativa de produção e abastecimento Vale do Itajaí, com coordenação da OCESC – Organização das cooperativas do Estado de Santa Catarina e SESCOOP/SC – Serviço Nacional de Aprendizagem do Cooperativismo a **27ª INTEGRACOOP, a olimpíada cooperativista** foi realizada no município de Blumenau, o evento contou com mais de 1.700 atletas e a Fecoagro participou com uma delegação de 40 pessoas inscritas em 10 modalidades e contribuiu para o objetivo principal do evento: a integração entre as cooperativas do Estado.

SIPAT *Semana Interna de Prevenção de Acidentes do Trabalho*

A CIPA – Comissão Interna de Prevenção de Acidentes tem a finalidade de cuidar das vidas que estão sob responsabilidade da empresa, principalmente para quem trabalha em situações de perigo ou que correm riscos de sofrer acidentes.

Atuando juntamente com o SESMT – Serviço Especializado em Engenharia de Segurança e em Medicina do Trabalho, e com o intuito de proporcionar melhorias das condições de trabalho e conscientização dos colaboradores nos cuidados com a segurança e a saúde. Todas as unidades da Fecoagro realizaram a Semana da SIPAT (Semana Interna de Prevenção de Acidentes) quando são realizadas palestras e treinamentos com temas voltados para a saúde e segurança no trabalho, entre outros assuntos educativos.



Cultive a cooperação no seu ambiente de trabalho. Saúde e segurança são as melhores colheitas. A Fecoagro irriga esta ideia”

Na edição de 2019, houve um concurso de slogan que teve como tema “Segurança”. A proposta, para envolver os colaboradores na campanha, era de que os mesmos deveriam contribuir com uma frase para se tornar o slogan da edição, na qual deveria conter as seguintes palavras: SAÚDE e SEGURANÇA.

O ganhador foi o colaborador Cleverton Roberto da Silva com o slogan: “Cultive a cooperação no seu ambiente de trabalho. Saúde e segurança são as melhores colheitas. A Fecoagro irriga esta ideia”.

Na filial de São Francisco do Sul foram duas atividades com direito a premiação: criar com qualquer material algum tipo de EPI e também uma paródia sobre a segurança no trabalho. A vencedora foi Ana Lucia (administrativo) que além de criar a paródia, criou também um protetor auricular tipo concha e um óculos de proteção através de garrafa pet.



SIPAT Matriz em Florianópolis



SIPAT Matriz em Florianópolis



Ana Lucia da Silva recebendo a premiação da promoção da Sipat em São Francisco do Sul



Cleverson Roberto da Silva recebendo a premiação da promoção da Sipat em Florianópolis.



SIPAT na unidade industrial em São Francisco do Sul

AÇÕES sociais

Através do sétimo princípio do cooperativismo: **Preocupação com a comunidade**, apoiamos diversos projetos que beneficiam e desenvolvem a sociedade. Os projetos escolhidos são de diversas áreas, como **saúde, educação, cultura e empreendedorismo**, sempre limitados aos de atuação no Estado de Santa Catarina.

Além dos projetos abaixo, designamos através de incentivos fiscais, procedentes de imposto municipal, para projeto de promoção da cultura que será realizado no próximo ano.

**R\$
5.192,51**
valor total
patrocinado/
investido

OUTUBRO *rosa*

A cada ano, a campanha da luta contra o câncer de mama na Fecoagro se fortalece através da campanha Outubro Rosa. Além da tradição de fornecer aos funcionários as camisetinhas das instituições “AMUCC” – Associação Brasileira de Portadores de Câncer e “Rede Feminina de Combate ao Câncer”, cujo investimento se reverte em apoio financeiro à instituição, são realizados diversos eventos internos com o objetivo de disseminar aos funcionários a ideia e objetivo da campanha.

No ano de 2019 na unidade de São Francisco do Sul, foi realizado um momento de confraternização para as funcionárias com palestra proferida pela Rede Feminina de Combate ao Câncer, cujo tema foi “saúde da mulher” serviu para reforçar os cuidados que as mulheres devem ter com sua saúde, como forma de prevenção.

Em Palmitos, os funcionários foram prestigiar a “festa do pastel”, evento realizado pela Rede Feminina de Combate ao Câncer daquela cidade, que tem como objetivo levantar fundos para a instituição. Alguns dos nossos funcionários vestiram a camisetinha – literalmente - e trabalharam como voluntários no evento.





Equipe Fecoagro - Central de Compras em Palmitos



Equipe Fecoagro Matriz - Florianópolis



Equipe administrativa Fecoagro - São Francisco do Sul



Equipe operacional Fecoagro - São Francisco do Sul

NOVEMBRO azul



Colaboradores da Fecoagro em Palmitos em apoio a campanha Novembro Azul

Conhecido mundialmente como o mês da conscientização à prevenção do câncer de próstata, o Novembro Azul é um tema importante para ser trabalhado nas empresas, pois incentiva os funcionários do sexo masculino a voltarem sua atenção para prevenção e tratamento da doença.

Muito além de conscientizar para os cuidados, a campanha leva a grande missão de minimizar o preconceito envolvendo os exames para diagnóstico.

Mais uma vez, as unidades da Fecoagro promoveram eventos com todos os funcionários cujo objetivo de reforçar o movimento.



Palestra sobre a conscientização à prevenção do câncer de próstata em São Francisco do Sul

COMPROMISSO *social*

Promovendo a visão definida no nosso planejamento estratégico: “ser referência em integração e intercooperação no sistema cooperativo nacional”, nos mantemos sempre abertos a receber grupos que tenham interesse em conhecer o cooperativismo Catarinense e nosso modelo de organização.

Em 2019, recebemos nas nossas dependências um grupo de 40 alunos do curso de Especialização em Gestão de Cooperativas das Faculdades Integradas de Taquaras do Estado de Mato Grosso.

O objetivo da visita foi conhecer as experiências e os modelos de nossa organização, bem como nossa forma de gestão, nosso modelo de integração, processos de educação corporativa e programas de sustentabilidade ambiental.



Alunos do curso de especialização em gestão de cooperativas das faculdades Integradas de Taquaras - Mato Grosso do Sul, em visita à matriz da Fecoagro em Florianópolis



Alunos do curso de especialização em gestão de cooperativas das faculdades Integradas de Taquaras - Mato Grosso do Sul, em visita à matriz da Fecoagro em Florianópolis



APOIANDO E INCENTIVANDO *o empreendedorismo*

Mostrar a população ideias inovadoras e que podem ser referência para novas iniciativas empresariais no Estado e mostrar que empreendendo com segurança se atinge o sucesso, é o grande objetivo do Projeto SC Que Dá Certo.

Idealizado pela Rede NSC TV de SC, a Fecoagro, juntamente com a Secretaria do Estado da Agricultura, apoia este projeto a quatro anos, indicando as regiões do estado para a realização dos eventos e inserindo em sua programação cases de sucessos no ramo do agronegócio.

Com painéis itinerantes, em 2019, o projeto esteve presente nas cidades de Florianópolis, Blumenau, Joinville, Criciúma, Lages e Chapecó. Nos quatro anos de projeto já percorreu 18 cidades, recebendo mais de 60 palestrantes, divulgando 189 iniciativas empreendedoras e atingindo um número de mais de 10 mil participantes.



Momento de integração do público durante o evento SC que Dá Certo em Florianópolis



Fecoagro participando do SC que Dá Certo em Florianópolis



Equipe Fecoagro participando do SC que Dá Certo em Florianópolis



Raimundo Martins - apresentador do programa Estado de Excelência

ESTADO *de Excelência*

Com objetivo de contribuir com um espaço que seja um observatório de boas práticas e promovendo a cultura do empreendedorismo, a Fecoagro apoia o programa televisivo Estado de Excelência. A cada edição são apresentados case de sucesso de empresas catarinenses, levando ao espectador por meio do exemplo, um estímulo a atitudes mais objetivas de percepção, iniciativa e mudança. Esta parceria nos credencia a participar nas indicações de pautas de reportagens com temas do agronegócio e do cooperativismo.



Fórum do Milho - Campos Novos/SC

FÓRUM *do milho*

O Estado de Santa Catarina produz cerca de 50% de todo o milho necessário. Em vistas disso, difundir a importância do aumento da produtividade da produção de milho e discutir soluções e alternativas para o abastecimento do Estado é o grande objetivo do Fórum Mais Milho. No ano de 2019, em sua quarta edição o evento foi realizado na cidade de Campos Novos, organizado pelo Canal Rural. A Fecoagro patrocina este fórum, pois entende que promover este evento diminui o problema do abastecimento, aumenta a competitividade dos produtores rurais e fortalece as cooperativas filiadas.

A group of people in business attire are gathered around a table, working together. One person is holding a white pen, and another is pointing at a tablet. The scene is framed by a decorative border of red lines.

BALANÇO *social*

BALANÇO *social*

A contabilidade é uma ciência social que tem por objeto o patrimônio das entidades. Os setores contabilidade e fiscal são responsáveis pela conferência e análise dos documentos fiscais, fechamento, confecção e envio das declarações municipais, estaduais e federais, visando que todas as informações sejam elaboradas e os registros sejam realizados de acordo com os princípios e normas contábeis e a legislação pertinente.

Assim, fornecemos informações estruturadas através de informes contábeis de qualidade, visando facilitar a tomada de decisões por parte dos usuários.



fornecemos informações estruturadas através de informes contábeis de qualidade, visando facilitar a tomada de decisões por parte dos usuários



Simone Laskoski
Contadora

BALANÇO *social*

Razão ou Denominação Social:

**FECOAGRO - Federação das Cooperativas
Agropecuárias do Estado de Santa Catarina**

CNPJ: **83.052.407/0001-90**

Nome Fantasia: **Fecoagro**

Endereço: **Rua Tiradentes 158, Centro
Florianópolis - Santa Catarina**

Telefone: **(048) 3878-8155**

Natureza Jurídica: **Cooperativa**

Porte da Empresa: **Médio**

Ramo de Atividade: **Indústria**

Forma de Tributação: **Lucro Real**

RESPONSÁVEL TÉCNICO-CONTÁBIL:

Simone Aparecida Laskoski

CRC/SC Nº: 035792/0-1

MENSAGEM *do presidente*

“**A**creditamos que a sustentabilidade caminha lado a lado com as ações éticas e transparentes, o que resulta numa relação de confiança e respeito não só com os funcionários, filiadas e demais parceiros. Os números registrados neste balanço social, comprovam que a Fecoagro tem foco principal nas pessoas, que busca constantemente beneficiar seus associados, funcionários e familiares. Realiza melhorias contínuas nos benefícios oferecidos, sendo os principais: Vale alimentação/refeição, plano de saúde, PPR – Plano de Participação nos Resultados, Previdência Privada, Seguro em Grupo, Cesta Básica, Plano de Saúde, Auxílio Educação, Auxílio Creche. Além dos treinamentos constantes e com total abrangência ao corpo funcional.

Por meio deste balanço, a Fecoagro presta contas aos seus associados, funcionários, parceiros e à sociedade, divulgando amplamente esses dados.

1 - BASE DE CÁLCULO	2019 Valores (R\$)	2018 Valores (R\$)
Receita Bruta (RB)	363.356.214,81	299.316.008,02
Receita Líquida (RL)	356.874.976,57	294.368.846,84
Resultado Operacional (RO)	29.280.932,83	26.286.346,89
Sobras do Exercício	(3.079.484,22)	6.897.998,69
Folha de Pagamento Bruta (FPB)	14.285.098,90	14.408.468,23

2 - INDICADORES SOCIAIS INTERNOS	2019 Valores (R\$)	2018 Valores (R\$)
Alimentação	1.117.735,59	1.042.851,35
Encargos Sociais Compulsórios	4.311.954,93	3.881.473,66
Previdência Privada	139.327,51	117.191,04
Saúde	527.731,62	371.608,11
Segurança e Saúde no Trabalho	38.494,90	60.570,05
Transporte	29.349,91	26.999,90
Educação	15.081,16	9.754,65
Cultura	-	-
Capacitação e Desenvolvimento Profissional	83.200,25	103.819,28
Creches ou Auxílio-Creche	5.171,72	3.779,32
Participação nas Sobras	11.611,23	895.030,80
Seguros e Empréstimos	52.968,09	48.070,05
Outros	163.469,33	196.550,55
Total	6.496.096,24	6.757.698,76

3 - INDICADORES SOCIAIS EXTERNOS	2019 Valores (R\$)	2018 Valores (R\$)
Educação		-
Cultura	5.192,51	3.237,03
Saúde e Saneamento	6.743,00	-
Esporte	-	-
Combate à fome e segurança alimentar	-	-
Obras públicas	-	-
Outros	-	-
Total das contribuições à sociedade	-	-
Tributos (excluídos encargos sociais)	1.983.945,52	1.535.688,76
Total	1.995.881,03	1.538.925,79

4 - INDICADORES AMBIENTAIS	2019 Valores (R\$)	2018 Valores (R\$)
Investimentos relacionados com a produção/operação da empresa	2.639.200,51	9.913.455,56
Investimentos em programas e/ou projetos externos	-	-
Total dos investimentos em meio ambiente	18.587,00	18.470,64
Valores de multas por infração a legislação ambiental	-	-
Nº de multas ambientais	-	-

INDICADORES AMBIENTAIS

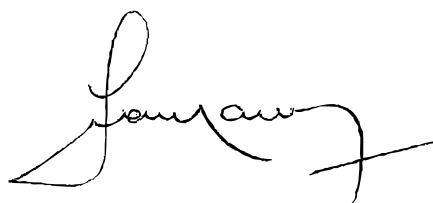
5 - INDICADORES DO CORPO FUNCIONAL	2018	2018
Nº de empregados (as) ao final do período	242	238
Nº de admissões durante o período	72	110
Nº de empregados (as) terceirizados(as)	66	35
Nº de estagiários (as)	-	-
Nº de empregados (as) acima de 45 anos	42	39
Nº de empregados (as) de 16 a 18 anos	4	8
Nº de mulheres que trabalham na empresa	51	48
% de cargos de chefia ocupados por mulheres	7,84%	4,16%
Nº de afrodescendentes que trabalham na empresa	15	14
% de cargos de chefia ocupados por afrodescendentes	0	0,42
Nº de pessoas com deficiência	5	5
Nº de multas trabalhistas	-	-

6 - INDICADORES RELEVANTES QUANTO AO EXERCÍCIO DA CIDADANIA	2019	2018
Relação entre a maior e a menor remuneração na empresa	34,38	34,38
Nº total de acidentes no trabalho	13	11
Os projetos educacionais, culturais, esportivos, sociais e ambientais desenvolvidos pela empresa foram definidos por:	(X) Diretorias	(X) Diretorias
	(X) Gerência	(X) Gerência
	() Empregados	() Empregados
	() Não se aplica	() Não se aplica
Os padrões de segurança e salubridade no ambiente de trabalho foram definidos por:	() Diretorias	() Diretorias
	() Gerência	() Gerência
	() Empregados + CiPA	() Empregados + CiPA
	(X) PPRA	(X) PPRA
Quanto à liberdade sindical, ao direito de negociação coletiva e à representação interna dos trabalhadores a empresa:	(X) Não se envolve	(X) Não se envolve
	() Incentiva	() Incentiva
	() Segue as normas da OIT	() Segue as normas da OIT
A previdência privada contempla	(X) Diretorias	(X) Diretorias
	(X) Gerência	(X) Gerência
	(X) Empregados	(X) Empregados
	() Não se aplica	() Não se aplica
A participação nos lucros /resultados/ sobras contempla:	(X) Diretorias	(X) Diretorias
	(X) Gerência	(X) Gerência
	(X) Empregados	(X) Empregados
	() Não se aplica	() Não se aplica
Na seleção dos fornecedores, os padrões éticos e de responsabilidade social e ambiental adotados pela empresa:	() São exigidos	() São exigidos
	(X) São sugeridos	(X) São sugeridos
	() São considerados	() São considerados
	() Não se aplica	() Não se aplica


CONTINUA ►

6 - INDICADORES RELEVANTES QUANTO AO EXERCÍCIO DA CIDADANIA	2019	2018
Quanto à participação dos empregados em programas de trabalho voluntário, a empresa:	<input type="checkbox"/> Não se envolve	<input type="checkbox"/> Não se envolve
	<input checked="" type="checkbox"/> Apoia	<input checked="" type="checkbox"/> Apoia
	<input type="checkbox"/> Organiza e incentiva	<input type="checkbox"/> Organiza e incentiva
Nº total de reclamações e críticas de consumidores:	<input type="checkbox"/> Empresa	<input type="checkbox"/> Empresa
	<input type="checkbox"/> Procon	<input type="checkbox"/> Procon
	<input type="checkbox"/> Justiça	<input type="checkbox"/> Justiça
% de reclamações e críticas solucionadas	<input type="checkbox"/> Empresa	<input type="checkbox"/> Empresa
	<input type="checkbox"/> Procon	<input type="checkbox"/> Procon
	<input type="checkbox"/> Justiça	<input type="checkbox"/> Justiça
Empresa prioriza contratar pessoas da comunidade onde atua	<input checked="" type="checkbox"/> Sim <input type="checkbox"/> Não	<input checked="" type="checkbox"/> Sim <input type="checkbox"/> Não
Empresa adota políticas visando a diminuir a exclusão social, através da admissão de idosos, pessoas com deficiências, mulheres, afrodescendentes e outros:	<input checked="" type="checkbox"/> Sim <input type="checkbox"/> Não	<input checked="" type="checkbox"/> Sim <input type="checkbox"/> Não
Valor adicionado total a distribuir (em mil R\$)	2019	2018
	-	37.160.672,26
Distribuição do Valor Adicionado (DVA)	11,31% Governo	11,84% Governo
	38,14% Colaboradores	39,40% Colaboradores
	-8,22% Acionistas	10,78% Acionistas
	55,66% Terceiros	30,20% Terceiros
	0% Retido	7,78% Retido

Florianópolis, 31 de dezembro de 2019



Ivan Ramos
Dir.-Executivo - CPF 054358039-34



Claudio Post
Presidente



Simone Ap. Laskoski
Contadora - CRC SC 035792/0-1

A photograph of a business meeting. In the foreground, a person's hands are visible, one holding a white stylus over a laptop screen displaying a blue and white chart. Another person's hands are seen holding a silver tablet, with one hand also holding a yellow pencil. The background is blurred, showing other people in a professional setting. The entire image is framed by a decorative border of multiple concentric, rounded red lines.

DEMONSTRAÇÕES *contábeis*

FECOAGRO – FEDERAÇÃO DAS COOPERATIVAS AGROPECUÁRIAS DO ESTADO DE SC - CNPJ: 83.052.407/0001-90

DEMONSTRAÇÕES CONTÁBEIS EM 31 DE DEZEMBRO DE 2019 E 2018

BALANÇO PATRIMONIAL (R\$)

ATIVO	31.12.2019	31.12.2018
CIRCULANTE	247.832.405,42	160.711.706,63
Caixa e Equivalentes de Caixa (Nota 5a e 5b)	51.560.994,39	40.174.604,11
Direitos realizáveis	98.948.335,62	49.950.289,35
Créditos com Filiadas (Nota 05 - c.1)	50.040.034,23	39.487.482,75
Créditos de Exportação (Nota 05 - c.3)	6.397.396,96	2.859.389,53
Créditos com terceiros (Nota 05 - c.2)	32.194.889,19	2.024.770,62
Impostos a recuperar (Nota 05 - e)	8.129.216,96	3.858.250,21
Demais Créditos (Nota 05 - f)	2.186.798,28	1.720.396,24
Estoques (Nota 5g)	97.046.657,47	70.245.423,70
Despesas/Dispêndios de exercícios seguintes	276.417,94	341.389,47
NÃO CIRCULANTE	68.360.025,71	72.785.283,79
Realizável a Longo Prazo	7.283.487,75	5.419.414,89
Impostos a recuperar (Nota 5 - e)	5.245.598,71	5.419.414,89
Ativo não Circulante Mantido para venda (Nota 04 - j.3)	2.037.889,04	-
Investimentos (Nota 05 - h)	2.821.985,53	2.862.798,47
Imobilizado (Nota 05 - i)	56.453.004,20	62.586.335,70
Intangível (Nota 05 - j)	1.801.548,23	1.916.734,73
TOTAL DO ATIVO	316.192.431,13	233.496.990,42

BALANÇO PATRIMONIAL (R\$)

PASSIVO	31.12.2019	31.12.2018
CIRCULANTE	242.227.220,31	153.144.044,98
Fornecedores (Nota 05 - k)	25.073.229,07	3.538.497,80
Fornecedores Exterior (Nota 05 - l)	57.187.838,01	44.378.557,11
Adiantamentos de Clientes	4.940.879,47	655.639,27
Financiamentos Bancários (Nota 05 - o)	83.255.921,49	51.953.997,75
Convênios a Repassar (Nota 05 - r)	37.774.146,14	39.188.870,00
Obrigações Fiscais, Sociais e Trabalhistas (Nota 05 - m)	1.832.205,97	2.495.355,23
Provisões de Férias (Nota 05 - n)	1.576.527,61	1.441.600,14
Vendas Entrega Futura	28.161.420,34	8.699.657,68
Outras Contas a Pagar	1.155.403,81	643.669,93
Exportação em Andamento	1.269.648,40	148.200,07
NÃO CIRCULANTE	14.663.755,16	17.972.005,56
Financiamentos Bancários (Nota 05 - o)	13.075.721,86	16.910.053,20
Provisão Contingências (Nota 05 - p)	1.010.703,76	1.061.952,36
Outras Contas a Pagar	577.329,54	-
PATRIMÔNIO LÍQUIDO	59.301.455,66	62.380.939,88
Capital Social Subscrito (Nota 05 - q.1)	38.428.104,48	34.420.180,87
Reservas (Nota 05 - q.2)	20.873.351,18	23.200.154,73
Reserva legal	692.796,50	692.796,49
Rates (Nota 05 - q.3)	7.914.755,85	8.155.005,67
Fundo de pesquisa	2.150.931,19	2.150.931,19
Fundo de desenvolvimento	10.114.867,64	12.201.421,38
Sobras ou Perdas Acumuladas	-	4.760.604,28
Ajuste de Períodos Anteriores (Nota 11)	-	752.680,68
Resultados a disposição da AGO	(1.169.643,97)	4.007.923,60
Resultados com Terceiros a Destinar	1.169.643,97	-
TOTAL DO PASSIVO	316.192.431,13	233.496.990,42

DEMONSTRAÇÃO DE SOBRAS OU PERDAS (R\$)

	31.12.2019	MISTURADORA	GRANULADORA	MATRIZ	PALMITOS
INGRESSOS/RECEITA BRUTA	363.356.214,81	312.438.036,87	422.705,70	11.214.938,80	39.280.533,44
Ingressos de vendas de produtos e mercadorias	292.444.449,92	253.569.527,77	-	-	38.874.922,15
Receitas de vendas de produtos e mercadorias	51.818.151,40	51.412.540,11	-	-	405.611,29
Receitas de serviços prestados	19.093.613,49	7.455.968,99	422.705,70	11.214.938,80	-
DEDUÇÕES	(6.481.238,24)	(1.036.734,64)	(26.761,12)	-	(5.417.742,48)
Impostos incidentes	(6.481.238,24)	(1.036.734,64)	(26.761,12)	-	(5.417.742,48)
INGRESSOS/RECEITA LÍQUIDA	356.874.976,57	311.401.302,23	395.944,58	11.214.938,80	33.862.790,96
CUSTOS/DISPÊNDIOS	(327.594.043,74)	(294.439.183,71)	(367.588,29)	(1.726.349,97)	(31.060.921,77)
Mercadorias e produtos vendidos	(317.386.344,78)	(286.325.423,01)	-	-	(31.060.921,77)
Serviços prestados (Nota 04 - t)	(10.207.698,96)	(8.113.760,70)	(367.588,29)	(1.726.349,97)	-
RESULTADO BRUTO	29.280.932,83	16.962.118,52	28.356,29	9.488.588,83	2.801.869,19
DISPÊNDIOS/DESPESAS OPERACIONAIS	(21.937.240,69)	(10.852.383,11)	(940.781,66)	(5.741.408,85)	(4.402.667,07)
Com pessoal	(9.526.488,03)	(3.404.737,06)	(4.687,53)	(3.383.490,64)	(2.733.572,80)
Administrativos	(10.820.939,99)	(6.559.771,15)	(847.519,48)	(1.879.899,20)	(1.533.750,16)
Tributários	(968.986,44)	(823.880,24)	(26.369,41)	(89.347,55)	(29.389,24)
Depreciação/amortização	(620.826,23)	(63.994,66)	(62.205,24)	(388.671,46)	(105.954,87)
RESULTADO ANTES DO FINANCEIRO	7.343.692,14	6.109.735,41	(912.425,37)	3.747.179,98	(1.600.797,88)
RESULTADO FINANCEIRO LÍQUIDO	(12.193.976,62)	(13.837.842,81)	(559.386,58)	2.033.017,76	170.235,01

CONTINUA 

DEMONSTRAÇÃO DE SOBRAS OU PERDAS (R\$)

Dispêndios/Despesas financeiras	(11.857.056,62)	(11.230.676,99)	(596.340,77)	(19.802,12)	(10.236,74)
Ingressos/Receitas financeiras	8.655.774,67	6.385.843,10	36.954,19	2.052.548,10	180.429,28
Variações Cambiais Ativas e Passivas	(33.471.408,71)	(33.470.488,18)	-	(218,17)	(702,36)
Variações Cambiais Ativas	26.152.306,16	26.151.071,38	-	489,95	744,83
Resultado Instrumento Financeiros de Hedge (Nota 10)	2.903.467,88	2.903.467,88	-	-	-
Variações Ativas e Passivas Objeto de Hedge (Nota 10)	(4.577.060,00)	(4.577.060,00)	-	-	-
OUTROS INGRESSOS/DISPÊNDIOS	2.785.759,34	(519.565,98)	(340.218,77)	2.214.981,22	1.430.562,87
Outros Ingressos	3.960.613,02	258.917,69	98.858,00	2.171.026,33	1.431.811,00
Venda Imobilizado	764.609,34	709.159,34	10.000,00	45.450,00	-
Custo Baixa Imobilizado	(1.639.827,83)	(1.188.007,82)	(449.076,77)	(1.495,11)	(1.248,13)
Outras Despesas	(299.635,19)	(299.635,19)	-	-	-
RESULTADO ANTES DO PPR	(2.064.525,14)	(8.247.673,38)	(1.812.030,72)	7.995.178,96	0,00
Participação dos Funcionários	-	-	-	-	-
RESULTADO ANTES DOS IMPOSTOS	(2.064.525,14)	-	-	(1.014.959,08)	-
IRPJ/CSLL	(1.014.959,08)	-	-	(1.014.959,08)	-
RESULTADO DO EXERCÍCIO DE 2019	(3.079.484,22)	(8.247.673,38)	(1.812.030,72)	6.980.219,88	0,00
RESULTADO DO EXERCÍCIO DE 2018	6.897.998,69	10.517.403,98	(1.482.567,17)	(1.517.408,07)	(619.430,05)

DEMONSTRAÇÃO CONTÁBIL AUXILIAR (R\$)

DESTINAÇÕES DOS RESULTADOS

	31.12.2019			31.12.2018
	ASSOCIADOS	TERCEIROS	TOTAL	TOTAL
RESULTADO DO EXERCÍCIO ANTES DO PPR	(4.249.128,19)	2.184.603,05	(2.064.525,14)	9.074.436,07
Participação nos resultados	-	-	-	(895.030,80)
RESULTADO DO EXERCÍCIO ANTES DO IRPJ/CSLL	(4.249.128,19)	2.184.603,05	(2.064.525,14)	8.179.405,27
IRPJ/CSLL	-	(1.014.959,08)	(1.014.959,08)	(1.281.406,58)
RESULTADO DO EXERCÍCIO APÓS IRPJ/CSLL	(4.249.128,19)	1.169.643,97	(3.079.484,22)	6.897.998,69
REVERSÃO DO AJUSTE PERÍODO ANTERIOR	752.680,67	-	752.680,67	-
UTILIZAÇÃO DA RATES	240.249,81	-	240.249,81	292.706,02
UTILIZAÇÃO DO FUNDO DESENVOLVIMENTO	2.086.553,74	-	2.086.553,74	-
BASE DE CÁLCULO DAS DESTINAÇÕES	(1.169.643,97)	1.169.643,97	-	7.190.704,71
DESTINAÇÕES ESTATUTÁRIAS				
Fundo de Reserva 10%	-	-	-	522.183,87
Reserva RATES 5%	-	-	-	261.091,93
Reserva RATES com terceiros 100%	-	-	-	571.861,78
Fundo de Desenvolvimento 30%	-	-	-	1.566.551,60
Fundo de Pesquisa 5%	-	-	-	261.091,93
SOBRAS A DISPOSIÇÃO DA AGO	(1.169.643,97)	1.169.643,97	-	4.007.923,60

DEMONSTRAÇÃO DOS FLUXO DE CAIXA (R\$)

MÉTODO INDIRETO	31.12.2019	31.12.2018
FLUXO DE CAIXA DAS ATIVIDADES OPERACIONAIS		
RESULTADO DO EXERCÍCIO ANTES DA TRIBUTAÇÃO	(3.079.484,22)	6.897.998,69
AJUSTES:	9.876.752,06	7.012.457,96
Depreciação/amortização e baixas imobilizado	4.624.580,85	4.308.108,41
Juros transcorridos e não pagos	4.376.952,72	2.704.349,55
Resultado negativo alienação de bens	875.218,49	0,00
VARIAÇÕES DAS CONTAS DO ATIVO E PASSIVO OPERACIONAL	(17.253.159,80)	686.696,89
Contas a receber	(48.998.046,27)	(14.711.079,38)
Estoques	(26.801.233,77)	(31.171.069,54)
Dispêndios/Despesas exercício seguinte	64.971,53	(55.604,66)
Realizável a longo prazo	173.816,18	1.745.982,37
Fornecedores internos	21.534.731,27	(1.414.689,41)
Fornecedores externos	12.809.280,90	39.006.952,21
Venda entrega futura	4.285.240,20	(1.845.713,21)
Outras contas a pagar - passivo circulante	19.151.999,22	8.432.640,18
Exigível a longo prazo	526.080,94	699.278,33

CONTINUA ►

DEMONSTRAÇÃO DOS FLUXO DE CAIXA (R\$)

CAIXA LÍQUIDO PROVENIENTE DAS ATIVIDADES OPERACIONAIS	(10.455.891,96)	14.597.153,54
FLUXO DE CAIXA DAS ATIVIDADES DE INVESTIMENTO		
Venda de imobilizado	764.609,34	-
Aquisição de intangível	(98.996,44)	(128.500,70)
Aquisição de ativo imobilizado	(1.386.150,05)	(10.118.813,49)
Aquisição de investimentos	(527.820,29)	(131.100,78)
CAIXA LÍQUIDO NAS ATIVIDADES DE INVESTIMENTOS	(1.248.357,44)	(10.378.414,97)
FLUXO DE CAIXA DAS ATIVIDADES DE FINANCIAMENTO		
Captações de novos recursos bancários	91.531.889,53	23.963.591,60
Amortizações dos empréstimos e financiamentos	(68.441.249,85)	(14.391.191,80)
Reversão quotas Partes	-	-
Recebimento por aumento de capital pelos sócios	-	-
CAIXA LÍQUIDO USADO NAS ATIVIDADES DE FINANCIAMENTOS	23.090.639,68	9.572.399,80
AUMENTO LÍQUIDO AO CAIXA E EQUIVALENTE DE CAIXA	11.386.390,28	13.791.138,37
Caixa ou Equivalente no início do período	40.174.604,11	26.383.465,74
Caixa ou Equivalente no fim do período	51.560.994,39	40.174.604,11
VARIAÇÃO DAS CONTAS CAIXA/BANCOS/EQUIVALENTES	11.386.390,28	13.791.138,37

DEMONSTRAÇÃO DAS MUTAÇÕES DO PATRIMÔNIO LÍQUIDO (R\$)

MUTAÇÕES	CAPITAL	FUNDO DE RESERVA LEGAL	RATES	FUNDO DE DESENVOLVIMENTO	FUNDO DE PESQUISA	AJUSTES DE PERÍODOS ANTERIORES	SOBRAS / PERDAS ACUMULADAS	TOTAIS
Saldo em 31/12/2017	34.420.180,87	170.612,63	7.614.757,97	10.634.869,78	1.889.839,26	3.475.912,39	-	58.206.172,90
Ajustes de Exercícios Anteriores (Nota 11)	-	-	-	-	-	(2.723.231,71)	-	(2.723.231,71)
Resultado do Exercício 2018	-	-	-	-	-	-	6.897.998,69	6.897.998,69
Utilização da RATES	-	-	(292.706,02)	-	-	-	292.706,02	-
Destinação dos resultados	-	522.183,87	832.953,71	1.566.551,60	261.091,93	-	(3.182.781,11)	-
FATES Resultado Terceiros	-	-	-	-	-	-	-	-
Saldo em 31/12/2018	34.420.180,87	692.796,50	8.155.005,66	12.201.421,38	2.150.931,19	752.680,67	4.007.923,60	62.380.939,88
Ajustes de Exercícios Anteriores (Nota 11)	-	-	-	-	-	(752.680,67)	752.680,67	-
Destinação das sobras exercício anterior	4.007.923,61	-	-	-	-	-	(4.007.923,61)	-
Resultado do Exercício 2019	-	-	-	-	-	-	(3.079.484,22)	(3.079.484,22)
Utilização da RATES (Nota 05 - q.3)	-	-	(240.249,81)	-	-	-	240.249,81	-
Utilização do Fundo de Desenvolvimento (Nota 05 - q.2)	-	-	-	(2.086.553,74)	-	-	2.086.553,74	-
RATES - Resultado Terceiros	-	-	-	-	-	-	-	-
Saldo em 31/12/2019	38.428.104,48	692.796,50	7.914.755,85	10.114.867,64	2.150.931,19	-	-	59.301.455,66

DEMONSTRAÇÃO DO VALOR ADICIONADO 2019 E 2018 (R\$)

CONTAS	31.12.2019		31.12.2018	
RECEITAS/INGRESSOS	366.141.974,15		301.406.465,68	
Vendas Liquidas de Mercadorias, Serviços	363.356.214,81		299.316.008,02	
Outros resultados Operacionais	2.785.759,34		2.090.457,66	
INSUMOS ADQUIRIDOS	(332.714.932,53)		(267.680.066,12)	
Custo Mercadorias Vendidas	(322.153.668,44)		(259.528.939,59)	
Energia, Serviços de Ter. e Outras Desp. Operac.	(10.561.264,09)		(8.151.126,53)	
VALOR ADICIONADO BRUTO	33.427.041,62		33.726.399,56	
RETENÇÕES	(4.624.580,85)		(4.304.567,85)	
Depreciação, Amortização e Exaustão	(4.624.580,85)		(4.304.567,85)	
VALOR ADICIONADO LÍQUIDO PELA ENTIDADE	28.802.460,77		29.421.831,71	
VALOR ADICIONADO RECEBIDO EM TRANSFERÊNCIA	8.655.774,67		7.738.840,55	
Receita Financeira	8.655.774,67		7.738.840,55	
VALOR ADICIONADO A DISTRIBUIR	37.458.235,44	100%	37.160.672,26	100%
DISTRIBUIÇÃO DO VALOR ADICIONADO	36.292.450,95		37.160.672,26	
EMPREGADOS	14.285.098,90	38,14%	14.639.599,04	39,40%
Salários e Encargos Sociais	12.060.071,99	32,20%	11.698.363,76	31,48%
Benefícios	1.894.261,09	5,06%	1.789.680,16	4,82%
Participação nos Resultados	11.611,23	0,03%	895.030,80	2,41%
Honorários da Diretoria	319.154,59	0,85%	256.524,32	0,69%
TRIBUTOS	4.237.084,98	11,31%	4.399.239,50	11,84%
Federais	4.032.243,12	10,76%	4.137.688,82	11,13%
Estaduais	111.352,22	0,30%	221.830,98	0,60%
Municipais	93.489,64	0,25%	39.719,70	0,11%
FINANCIADORES	20.849.751,29	55,66%	11.223.835,03	30,20%
Despesas Financeiras	11.857.056,62	31,65%	5.381.248,11	14,48%
Variação Cambiais - Líquida	8.992.694,67	24,01%	5.842.586,92	15,72%
RESULTADOS RETIDOS	(3.079.484,22)	-8,22%	6.897.998,69	18,56%

EBITDA (R\$)

CONTAS	31.12.2019	31.12.2018
Vendas	363.356.214,81	299.912.641,67
CMV	(334.075.281,98)	(273.626.294,78)
Lucro bruto	29.280.932,83	26.286.346,89
Despesas operacionais	(17.312.659,74)	(12.407.836,95)
EBITDA	11.968.273,09	13.878.509,94
Depreciação/Amortização	(4.624.580,85)	(4.304.567,85)
Receitas financeiras	37.711.548,71	29.843.544,81
Despesas financeiras	(49.905.525,33)	(33.328.539,29)
Outros resultados operacionais	2.785.759,34	2.090.457,66
Lucro antes dos tributos	(2.064.525,14)	8.179.405,27
IRPJ e CSLL	(1.014.959,08)	(1.281.406,58)
SOBRA LÍQUIDA	(3.079.484,22)	6.897.998,69

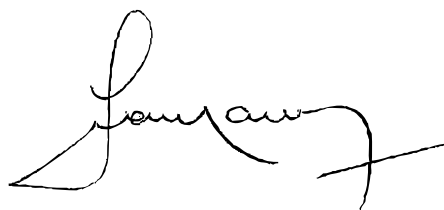
RELAÇÃO DE FATURAMENTO - 2019 (R\$)

Mês	Vendas	Serviços	Acumulado
Janeiro	19.076.317,98	448.947,06	19.525.265,04
Fevereiro	14.146.749,31	804.398,68	14.951.147,99
Março	20.925.374,04	672.828,92	21.598.202,96
Abril	22.336.681,82	853.399,97	23.190.081,79
Mai	29.774.953,79	1.261.656,63	31.036.610,42
Junho	34.974.747,94	1.425.659,92	36.400.407,86
Julho	42.748.533,82	1.948.933,53	44.697.467,35
Agosto	39.637.881,70	1.796.959,19	41.434.840,89
Setembro	42.693.883,08	1.642.618,95	44.336.502,03
Outubro	33.456.308,33	1.988.822,61	35.445.130,94
Novembro	28.139.922,66	1.256.350,30	29.396.272,96
Dezembro	16.351.246,85	4.993.037,73	21.344.284,58
Total	344.262.601,32	19.093.613,49	363.356.214,81

RELAÇÃO DE FATURAMENTO - 2019 (R\$)

MÊS	ASSOCIADOS	TERCEIROS	ACUMULADO
Janeiro	18.128.972,93	1.396.292,11	19.525.265,04
Fevereiro	12.719.202,62	2.231.945,37	14.951.147,99
Março	19.515.884,20	2.082.318,76	21.598.202,96
Abril	17.953.722,22	5.236.359,57	23.190.081,79
Mai	26.283.071,38	4.753.539,04	31.036.610,42
Junho	30.731.412,71	5.668.995,15	36.400.407,86
Julho	37.905.674,84	6.791.792,51	44.697.467,35
Agosto	29.659.142,82	11.775.698,07	41.434.840,89
Setembro	38.195.821,06	6.140.680,97	44.336.502,03
Outubro	28.629.854,86	6.815.276,08	35.445.130,94
Novembro	22.531.328,20	6.864.944,76	29.396.272,96
Dezembro	10.426.134,78	10.918.149,80	21.344.284,58
Total	292.680.222,62	70.675.992,19	363.356.214,81

Florianópolis, 31 de dezembro de 2019



Ivan Ramos
Dir. - Executivo - CPF 054358039-34



Claudio Post
Presidente



Simone Ap. Laskoski
Contadora - CRC SC 035792/0-1

NOTAS EXPLICATIVAS DAS *demonstrações contábeis de 31/12/2019*

Nota 01 **NATUREZA JURÍDICA**

A FECOAGRO – Federação das Cooperativas Agropecuárias do Estado de Santa Catarina é uma sociedade de pessoas, de natureza civil, tendo como objetivo social a congregação dos seus 11 sócios para o exercício de suas atividades, sem o objetivo de lucro. A entidade é regida pela Lei nº. 5.764, de 16 de dezembro de 1971, que regulamenta o Sistema Cooperativista no país.

Nota 02 **CONTEXTO OPERACIONAL**

A FECOAGRO – Federação das Cooperativas Agropecuárias do Estado de Santa Catarina atua no Estado de Santa Catarina, no fomento da produção agropecuária, na industrialização e comercialização de fertilizantes, aquisição de produtos de supermercados e lojas agropecuárias de forma conjunta para serem comercializados pelas filiadas, além da prestação de serviços, visando o desenvolvimento e a melhoria das condições socioeconômicas dos seus associados. Também opera um convênio com o estado de Santa Catarina, o qual tem por objetivo atender produtores rurais em geral.

Sua sede está localizada na rua Tiradentes nº 158, centro, Florianópolis (SC), com filiais nos municípios de Palmitos (SC) com o centro de distribuição e São Francisco do Sul (SC) com duas unidades industriais (misturadora e granuladora).

Mantém uma estrutura própria de fábrica e armazéns para o atendimento dos associados e clientes.

Nota 03 **ELABORAÇÃO E APRESENTAÇÃO DAS DEMONSTRAÇÕES CONTÁBEIS**

As demonstrações contábeis foram elaboradas em conformidade com as principais Práticas Contábeis adotadas no Brasil, aplicáveis às empresas de pequeno e médio porte, considerando ainda aspectos específicos da Lei 5.764/71 que regem o sistema Cooperativo e a ITG 2004 do Conselho Federal de Contabilidade, específicos para as Sociedades Cooperativistas. Trata-se de demonstrações contábeis individuais e encontram-se apresentadas em moeda corrente nacional (real), sendo essa a moeda funcional, tendo sido aprovadas pela administração em 29/01/2020.

Nota 04 **PRINCIPAIS PRÁTICAS CONTÁBEIS**

a) Regime de Escrituração

Foi adotado o Regime de Competência para o registro das mutações patrimoniais ocorridas no exercício. A aplicação desse regime implica no reconhecimento das receitas, custos e despesas quando ganhas ou incorridas, independentemente do seu efetivo recebimento ou pagamento.

b) Reconhecimento das Receitas

Todas as modalidades de vendas, praticadas pela Cooperativa, são reconhecidas no momento da emissão da nota fiscal, por satisfazerem os requisitos exigidos na NBC.TG 47, aprovada pelo Conselho Federal de Contabilidade, com exceção das Vendas para Entrega Futura, cujo fatu-

ramento é registrado no Passivo Circulante, como Produtos a Entregar, e estão reconhecidas pelo valor de venda, de modo que a margem de comercialização destes produtos e mercadorias somente será reconhecida no Resultado do Exercício no momento da efetiva entrega dos bens.

b.1) Vendas Normais

As vendas normais são reconhecidas no resultado no momento da emissão da nota fiscal, satisfazendo os requisitos exigidos na norma contábil, face historicamente não ocorrerem situações de vendas não concretizadas.

b.2) Vendas para Entrega Futura

As Vendas para Entrega Futura, são reconhecidas no Passivo Circulante como Produtos a Entregar, de modo que a receita será reconhecida no resultado do exercício quando da efetiva entrega dos bens.

b.3) Convênios com Governo Estadual

A Fecoagro trabalha em parceria com o governo estadual de Santa Catarina, tendo o papel de coordenar importantes operações entre cooperativas e o governo do estado, programas estes que atendem os produtores rurais em geral. Estes valores são apresentados no passivo sobre os quais a Fecoagro recebe uma comissão de até 10%, e à medida que realiza a aplicação dos recursos é reconhecido as comissões em conta de resultado.

c) Ajuste a Valor Presente

A prática do AVP não foi aplicada tendo em vista a análise das operações que envolvem os créditos e as obrigações indicou que os valores que resultariam são considerados não relevantes.

d) Créditos Tributários

Os créditos tributários são resultantes de operações de aquisição de produtos, mercadorias, serviços e bens necessários ao desenvolvimento das atividades da cooperativa. A Fecoagro está sujeita a adoção da legislação pertinente ao PIS e COFINS não cumulativo conforme lei 10.637/02 e 10.833/03.

Especificamente em relação ao PIS e a COFINS, a realização destes créditos ocorre quando do efetivo ressarcimento solicitado via Per Dcomp, ou quando efetivado compensações.

e) Avaliação dos Estoques

Os estoques de Produtos Industrializados são mensurados com base no custo de produção limitado ao valor da matéria-prima e das embalagens. As Matérias-Primas, Mercadorias para Revenda e Embalagens são avaliados pelo custo médio.

f) Estimativa para Perdas com Créditos de Liquidação Duvidosa

A estimativa para perdas com créditos de liquidação duvidosa é reconhecida quando necessária e seu valor mensurado com base na análise da carteira de recebíveis, de cooperados, clientes e demais créditos, em montante suficiente para cobertura das perdas que podem ocorrer na realização dos créditos.

g) Gastos Antecipados

As despesas e dispêndios antecipados são registrados no Ativo Circulante, sendo apropriados mensalmente pelo regime de competência.

h) Imobilizado

h.1) Bases de Mensuração

O imobilizado encontra-se mensurado pelo custo, menos a depreciação acumulada calculada de forma linear. Vale ressaltar que não foram aplicados atualização, ou seja, custo atribuído.

h.2) Método de Depreciação

A depreciação do imobilizado é calculada considerando as estimativas de vida útil e o valor residual recuperável, conforme requerido na norma contábil.

h.3) Revisão de Estimativas

Foi realizada a revisão das estimativas levando em consideração a vida útil e o valor residual recuperável.

i) Ativos Intangíveis

Os ativos intangíveis com vida útil definida são mensurados pelo custo histórico de aquisição, menos a amortização acumulada calculada de forma linear.

j) Método de Mensuração dos Investimentos

j.1) Participações Societárias

São mensurados ao custo histórico, não havendo situações que requeiram a avaliação pelo método de equivalência patrimonial. Aos que recaem dúvidas sobre sua recuperabilidade é constituída estimativa para perdas.

j.2) Propriedades para investimentos

São mensurados ao custo histórico.

j.3) Bens destinados a Venda

São mensurados pelo custo histórico, sendo imóveis e máquinas e equipamentos.

São bens que estavam como propriedades para investimentos e imobilizado de máquinas e equipamentos que não estavam em uso e foram reclassificados para Bens Destinados a Venda.

A transferência foi efetuada pelo valor residual contábil.

j.4) Custo dos empréstimos

Os encargos financeiros dos empréstimos e financiamentos são registrados integralmente como despesas financeiras no resultado do exercício.

j.5) Provisões

As provisões são registradas quando da existência de uma obrigação presente (legal ou construtiva) resultante de um evento passado, cujo desembolso de caixa futuro seja considerado como provável e seu montante possa ser estimado de forma confiável.

O montante reconhecido como uma provisão é a melhor estimativa do valor requerido para liquidar a obrigação na data do balanço, levando-se em conta os riscos e incertezas inerentes ao processo de estimativa do valor da obrigação.

k) Ativos e Passivos Contingentes

Os ativos contingentes com probabilidade de ganho provável são divulgados e quando praticamente certos são divulgados e reconhecidos contabilmente.

Os passivos contingentes com probabilidade de perda possível são divulgados e quando provável são divulgados e reconhecidos em forma de provisão.

l) Operações com Não Cooperados

As operações com não cooperados são contabilizadas segregadamente, de forma a permitir a apuração do resultado em separado para cálculo e incidência de tributos, bem como, para fins de destinação.

Os rendimentos das aplicações financeiras foram considerados como decorrente de operações com não cooperados e foi tributado integralmente.

m) Imposto de Renda e Contribuição Social

O imposto de renda e a contribuição social são calculados unicamente sobre os resultados com não cooperados em face a não incidência sobre o resultado das operações com os cooperados.

n) Reserva de Assistência Técnica Educacional e Social

Os gastos com assistência técnica, educacional e social realizados no exercício, no montante de R\$ 240.249,81, foram registrados como custos e dispêndios, sendo ao final do exercício revertido o mesmo mon-

tante da reserva de assistência técnica, educacional e social para a conta Sobras ou Perdas do exercício, de acordo com a ITG 2004 do Conselho Federal de Contabilidade.

o) Resultado de Participações Societárias

Foram reconhecidos no resultado do exercício valores relativos a participações em outras sociedades cooperativas, referentes a retorno de sobras e bonificações relativas ao exercício anterior, num total de R\$ 260.805,88.

p) Juros sobre o Capital Social

Apesar de permitido legalmente e estatutariamente, a administração optou por não atribuir juros ao capital social integralizado.

q) Circulantes e Não Circulantes

A classificação de ativos e passivos entre circulante e não circulante leva em consideração os prazos de vencimento, sendo registrados como não circulantes os valores com vencimentos superiores a 365 dias da data base das demonstrações contábeis.

r) Tributos sobre o Lucro

O imposto de renda e a contribuição social corrente são apresentados líquidos, no passivo quando houver montantes a pagar, ou no ativo quando houverem saldos credores a compensar.

s) Instrumentos de Hedge

Os instrumentos de hedge que no caso da Fecoagro SC se tratam de ativos financeiros, são mensurados a valor justo com base na cotação do dólar em 31.12.2019, e mensurados com base nas premissas utilizadas pelo banco, resultando na taxa futura projetada do instrumento, que se esperam que compensem as alterações no valor justo do item protegido.

t) Custo dos Serviços Prestados

No ano de 2019 os custos dos serviços prestados foram segregados contabilmente, enquanto nas demonstrações originais de 2018 foram somados ao custo dos produtos e mercadorias vendidas.

Nota 05 DETALHAMENTO DE SALDOS

a) Caixa e Equivalentes de Caixa

Os fluxos de caixa a curto prazo são demonstrados a seguir, tendo como montante mais relevante as aplicações financeiras de curto prazo com alta liquidez, sendo assim são prontamente conversíveis em um montante conhecido de caixa, estando sujeitos a um insignificante risco de mudança de valor, cujo vencimento original são de até 90 dias.

Contas	31/12/2019	31/12/2018
Caixa	4.966,23	7.906,80
Bancos conta movimento	6.021.788,42	1.470.810,71
Aplicações financeiras liquidez imediata	45.534.239,74	38.695.886,60
Total	51.560.994,39	40.174.604,11

b) Aplicações Financeiras

As aplicações financeiras encontram-se com os rendimentos apropriados até a data do balanço.

Aplicações Financeiras	Data inicial da aplicação	Taxa (%CDI)	31/12/2019	31/12/2018
Banco do Brasil CDB DI	30/12/2016	94%	28.148,30	29.491,28
Banco do Brasil CDB DI	19/07/2019	94%	3.733.259,52	-
Santander CDB	23/02/2018	96%	-	3.853.753,65
Santander CDB	08/12/2017	89%	-	534.089,87
Santander CDB	20/07/2017	92%	-	550.775,12
Santander CDB	24/04/2018	87%	-	1.353.304,84
Santander CDB	13/05/2019	100%	4.144.352,20	-
Unicred	10/10/2018	105%	-	1.181.869,27
Unicred	27/12/2018	105%	-	90.000,00
Itaú	05/07/2018	97%	435.633,45	411.815,11
Itaú	19/06/2018	75%	2.462.322,59	2.357.565,89
Itaú	22/06/2018	97%	3.601.696,36	3.404.772,92
Itaú	03/05/2017	95%	3.902.461,06	3.693.372,07
Itaú	13/03/2018	97%	-	3.514.753,03
Itaú	22/03/2017	93%	1.668.077,64	1.580.535,20
Itaú	22/03/2019	98%	3.717.963,10	-
Safra	13/12/2019	102%	5.009.595,30	-
Safra	17/12/2019	92%	9.339.092,71	-
Sicredi	30/12/2016	100%	-	1.659.237,34
Sicoob Maxicredito	08/05/2017	101%	-	1.787.217,34
Sicoob Maxicredito	04/09/2019	103%	1.016.950,48	-
Sicoob Maxicredito	21/05/2018	101%	-	3.116.987,00
Sicoob Maxicredito	21/02/2018	101%	-	2.030.059,38
Sicoob Maxicredito	15/07/2019	101%	166.111,44	-
Sicoob Maxicredito	27/12/2019	102%	5.001.743,23	-
Sicoob Multicred	14/05/2018	102%	-	2.434.658,50
Sicoob Multicred	05/09/2019	103%	508.356,11	-
Sicoob Credisc	19/11/2018	101%	-	2.014.472,86
Sicoob Credisc	13/02/2019	101%	382.294,48	-

CONTINUA

Aplicações Financeiras	Data inicial da aplicação	Taxa (%CDI)	31/12/2019	31/12/2018
Sicoob Credisc	17/12/2019	102%	416.181,77	-
Sicoob Credisc	16/08/2018	101%	-	1.076.644,23
Sicoob Credisc	21/02/2018	101%	-	2.020.511,70
Total			45.534.239,74	38.695.886,60

c) Créditos

c.1) Com cooperados

Composição Valores a Receber - Sócios	31/12/2019	31/12/2018
Vencidos até 30 dias	271.674,67	271.842,80
Vencidos de 31 até 90 dias	-	-
Vencidos a mais 90 dias	-	-
A vencer até 90 dias	11.198.718,58	7.610.715,02
A vencer de 91 a 180 dias	38.569.640,98	26.038.964,93
A vencer a mais de 180 dias	-	5.565.960,00
Total Líquido dos Créditos	50.040.034,23	39.487.482,75

c.2) Com não cooperados

Composição Valores a Receber - Não Sócios	31/12/2019	31/12/2018
Vencidos até 30 dias	2.713.522,55	38.990,84
Vencidos de 31 até 90 dias	285.696,85	11.483,92
Vencidos a mais 90 dias	67.800,00	74.146,95
A vencer até 90 dias	26.830.364,49	1.846.028,04
A vencer de 91 a 180 dias	2.297.505,30	-
A vencer a mais de 180 dias	-	54.120,87
Total Líquido dos Créditos	32.194.889,19	2.024.770,62

c.3) Exportações

Composição Valores a Receber - Exportações	31/12/2019	31/12/2018
Vencidos até 30 dias	6.114.483,94	2.635.015,24
Vencidos de 31 até 90 dias	-	-
Vencidos há mais 90 dias	-	-
A vencer até 90 dias	282.913,02	224.378,29
A vencer de 91 a 180 dias	-	-
A vencer a mais de 180 dias	-	-
Total Líquido dos Créditos	6.397.396,96	2.859.393,53

d) Estimativa de Perda para Crédito de Liquidação Duvidosa

A estimativa de perdas de crédito de liquidação duvidosa é constituída tendo como critério os títulos vencidos há mais de 181 dias, ou que sejam classificados de difícil realização. Em 31/12/2019 e 31/12/2018 não se identificou operações com estas características, não sendo necessário o reconhecimento de valores para estes exercícios.

e) Impostos a recuperar

Em relação aos créditos de ICMS, sobre os que se espera realizar no próximo exercício, se encontram registrados no ativo circulante.

Referente ao PIS e COFINS, foram ajustados os saldos contábeis conforme a EFD (Sped Contribuições), assim foram registrados nas contas de PIS e COFINS a recuperar do longo prazo os valores de R\$ 304.721,76 de PIS e R\$ 1.484.740,82 de COFINS, contra o resultado.

Os Créditos Tributários em 31/12/2019 e 31/12/2018 estavam assim compostos:

Impostos e Contribuições a Recuperar	31/12/2019	31/12/2018
Ativo Circulante:		
ICMS a recuperar	703.661,44	880.383,41
PIS a recuperar	65.206,93	110.545,74
COFINS a recuperar	294.371,02	424.719,16
IRRF a Recuperar - Aplicação Financeira	401.521,81	61.207,92
CSLL a recuperar	3.019,06	1.271,38
Saldo Negativo de IRRF a Compensar	383.352,95	322.145,03
PIS a recuperar - Per Dcomp	1.151.525,11	326.383,66
COFINS a recuperar - Per Dcomp	5.126.558,64	1.731.593,91
Total	8.129.216,96	3.858.250,21

CONTINUA ►

Impostos e Contribuições a Recuperar	31/12/2019	31/12/2018
Ativo Não Circulante:		
ICMS a recuperar	2.730.855,92	1.923.585,96
PIS a recuperar	422.059,74	672.520,46
COFINS a recuperar	2.092.683,05	2.823.308,47
Total	5.245.598,71	5.419.414,89

f) Demais créditos a receber

Os demais créditos a receber são compostos conforme quadro abaixo:

Descrição	31/12/2019	31/12/2018
Demais créditos a receber	35.528,58	1.017.507,26
Créditos Operação Swap/Hedge	1.014.775,91	396.163,62
Depósitos em Contencioso	29.485,53	104.075,64
Adiantamentos Operacionais	935.773,24	25.757,94
Créditos de Funcionários	171.235,02	176.891,78
Total	2.186.798,28	1.720.396,24

f.1) Créditos de Operações SWAP:

A Administração contratou operações com instrumento financeiro derivativo do tipo “swap” com o objetivo de mitigar os riscos das operações de importações a pagar cotadas em moeda estrangeira, sendo assim expostas às variações cambiais até a data de pagamento dos mesmos, totalizando o montante a pagar em US\$ 8.067.563,97.

f.2) Créditos Operação NDF

A Federação adota o hedge accounting de acordo com as práticas contábeis estabelecidas na NBC TG 48 (IFRS 9) e regulamento próprio criado pela administração, cujo objetivo é eliminar a volatilidade da variação cambial para dar cobertura as importações a pagar, dívida que está cotada em moeda estrangeira, dólar. A

Federação avalia constantemente sua exposição cambial e, quando necessário, contrata instrumento financeiro derivativo do tipo “SWAP”, descritas item anterior, e “NDF” com a finalidade única de proteção (hedge).

Os registros são realizados em contas específicas em outros créditos e no resultado em grupo específico de resultado de instrumentos financeiros – hedge, e essas operações são realizadas diretamente com instituições financeiras.

Ao final do exercício a posição protegida através de NDF era de US\$ 7.540.000,00, permanecendo um passivo cotado em dólares, sem proteção através de derivativos, mas vinculado aos estoques existentes, no montante de US\$ 6.648.066,10.

g) Estoques

Os estoques em 31/12/2019 e 31/12/2018 estavam assim compostos:

Descrição	31/12/2019	31/12/2018
Estoque de Mercadorias para Revenda	161.544,82	206.445,29
Estoque de Produtos Acabados	61,37	956.756,50
Estoque de Matérias Primas	67.221.836,43	66.258.607,49
Estoque de Material de Embalagens	1.401.722,20	2.539.115,41
Estoque de Suprimentos Industriais	468.347,98	251.089,83
Estoque de Suprimentos Administrativo	36.909,74	33.409,18
Estoques em Poder de Terceiros	22.819.756,02	-
Importações em Andamento	4.936.478,91	-
Total	97.046.657,47	70.245.423,70

g.1) Estoques em poder de Terceiros

Os estoques em poder de terceiros em 31/12/2019 estavam assim compostos:

Modalidade	Matéria Prima	Quantidade Ton.	Em Poder de:
Armazenagem	NP 01-20-00	3.907.198,00	LLA Terminal e Logística
Armazenagem	NP 11-44-00	3.767.214,00	Rodofrota Transporte e Logística
Empréstimo	MAP	620.000,00	Fertipar Fertilizantes do Paraná
Empréstimo	NP 11-44-00	700.000,00	Fertipar Fertilizantes do Paraná
Empréstimo	Superfosfato Triplo	300.000,00	Fertipar Fertilizantes do Paraná
Compra Entrega Futura	Ureia Plus	9.000.000,00	Eleva Química

h) Investimentos

Descrição	31/12/2019	31/12/2018
Sicoob Central	2.620,82	2.620,82
Sicoob Credisc	460.426,46	460.426,46
Sicoob Sicredi	31.218,37	28.275,96
Sicoob Maxicrédito	1.163.787,22	1.109.817,97
Sicoob Multicredi	125.567,60	92.992,85
Banco Unicred	34.501,01	22.729,37
Banco Sicoob Oestecredi	41.793,11	7.970,49
CCAB Participações S/A	267.245,00	267.245,00
Coop. Central de Consumo - Coopbrasil	5.732,66	5.719,55
Propriedade para Investimento	689.093,28	865.000,00
Total	2.821.985,53	2.862.798,47

i) Imobilizado

Mutações do Imobilizado

A composição do ativo imobilizado e suas variações estão demonstradas na tabela abaixo:

QUADRO DEMONSTRATIVO DA MUTAÇÃO DO IMOBILIZADO								
CONTA	31/12/2018	Taxas	Aquisições	Baixas	Transferência	Depreciação do Exercício	Depreciação Acumulada	31/12/2019
Imobilizado								
Terrenos	9.681.000,00	-	-	-	-326.316,77	-	-	9.354.683,23
Edifícios e Construções	38.301.005,80	4	993.944,09	-10.107,51	-	-2.028.003,08	-14.627.593,00	37.256.839,30
Equipamentos e Maquinas	10.677.240,89	10	1.645.256,42	-1.692.473,91	-1.142.939,04	-2.019.015,66	-8.562.547,32	7.468.068,70
Equipamentos de Informática	230.621,14	10	51.276,36	-660,26	-	-73.889,94	-609.420,53	207.347,30
Instalações	544.103,53	20	97.934,22	-5.144,39	-	-90.676,87	-542.903,84	546.216,49
Veículos	203.144,18	20	175.148,25	-	-	-78.095,40	-479.146,72	300.197,03

CONTINUA ►

Moveis, Utensílios	407.031,95	10	42.583,73	-2.751,91	-	-79.744,78	-507.373,89	367.118,99
Eqptos Telefonia - PABX	84.445,45	10	35.231,55	-	-	-13.225,90	-32.394,27	106.451,10
Benfeitorias em Propriedades de Terceiros	654.802,86	4	-	-	-	-27.746,28	-66.604,17	627.056,58
(-) PIS e COF-INS s/ Valor de Aquisição	-	-	-	-42.580,68	-	-	-	42.580,68
Imobilizado em Andamento	1.536.672,90	-	364.935,74	-1.640.002,48	-	-	-	261.606,16
Adiantamento Imobilizado	266.267,00	-	177.709,43	-443.976,43	-	-	-	-
TOTAL DO IMOBILIZADO	62.586.335,70		3.584.019,79	-3.837.697,57	-1.469.255,81	-4.410.397,91	-25.427.983,74	56.453.004,20

j) Intangível

A composição do intangível e suas variações estão demonstradas no quadro abaixo:

CONTA	31/12/20187	Taxas	Aquisições	Amortização do exercício	Amortização Acumulada	31/12/20198
Intangível						
Software	1.916.734,73	10%	98.996,44	- 214.182,94	- 725.158,86	1.801.548,23
TOTAL DO INTANGÍVEL	1.916.734,73		98.996,44	- 214.182,94	- 725.158,86	1.801.548,23

k) Fornecedores

A composição do grupo "Fornecedores A Pagar - Nacionais", em 31/12/2019, apresenta-se a seguinte forma:

Descrição	31/12/2019 (R\$)	31/12/2018 (R\$)
Fornecedores - Associados	281.599,38	158.915,19
Fornecedores - Não Associados	24.791.629,69	3.379.582,61
Total	25.073.229,07	3.538.497,80

l) Importação a pagar

A composição do grupo “Fornecedores a pagar - Exterior”, em 31/12/2019 e 31/12/2018, apresenta-se da seguinte forma:

Descrição	31/12/2019	31/12/2018
Fertinagro Biotech	17.205.474,66	15.383.656,30
NPK Trading	39.982.363,35	28.993.595,36
Sompo Seguros	-	1.305,45
Total	57.187.838,01	44.378.557,11

A composição das importações a pagar protegidas e desprotegidas em 31/12/2019, apresenta-se da seguinte forma:

Descrição	31/12/2019 - US\$	31/12/2019 - R\$
Importação a Pagar - Protegida	7.540.000,00	30.391.478,00
Importação a Pagar - Desprotegida	6.648.066,10	26.796.360,01
Total	14.188.066,10	57.187.838,01

m) Obrigações Fiscais e Sociais

A composição do grupo “Obrigações Fiscais e Sociais”, em 31/12/2019 e 31/12/2018, apresenta-se da seguinte forma:

Descrição	31/12/2019	31/12/2018
ISS a recolher	14.409,41	13.211,22
ICMS a recolher	8.287,23	5.053,23
IRPJ a recolher	-	215.722,93
CSLL a recolher	38.867,51	78.380,25
IRRF a recolher	167.802,04	138.965,01
CSLL, PIS e COFINS a recolher	10.542,84	12.650,73
FGTS a recolher	98.266,50	91.898,39
INSS Folha Pagamento a recolher	324.471,28	282.454,77
PIS Folha Pagamento a recolher	12.434,06	12.103,05
INSS a recolher Pessoa Física	1.980,14	1.401,98
INSS a recolher Pessoa Jurídica	9.538,59	9.342,21

CONTINUA ►

Descrição	31/12/2019	31/12/2018
Salários e Ordenados a pagar	439.480,53	373.903,51
Pró-labore a pagar	12.632,62	12.064,98
Rescisão Trabalhista a pagar	-	4.317,82
Pensão Judicial a pagar	798,40	206,21
Contribuição ARFEC a pagar	477,58	626,62
Participação nos Resultados	-	895.030,80
Provisões Fiscais	692.217,24	348.021,52
Total	1.832.205,97	2.495.355,23

n) Provisões

A composição do grupo “Provisão Trabalhista”, em 31/12/2018 e 31/12/2019, apresenta-se da seguinte forma:

Descrição	31/12/2018	Acréscimos	Baixas	31/12/2019
Provisão de Ferias	1.061.280,68	1.796.657,09	1.720.879,35	1.137.058,42
Provisão de INSS s/ Ferias	285.062,27	527.713,40	475.430,66	337.345,01
Provisão de FGTS s/ Ferias	84.644,37	143.682,35	137.573,14	90.753,58
Provisão de PIS s/ Ferias	10.612,82	17.912,81	17.155,03	11.370,60
Total	1.441.600,14	2.485.965,65	2.351.038,18	1.576.527,61

o) Empréstimos e Financiamentos

Os empréstimos e financiamentos encontram-se atualizados, segundo as taxas contratuais pactuadas e classificadas entre passivo circulante e não circulante, conforme os seus prazos e vencimentos. As obrigações com instituições financeiras estão indexadas a taxas fixas que variam em até 6,75% ao ano.

EMPRESTIMOS E FINANCIAMENTOS (R\$)						
Financiamentos	Taxas Anuais	31/12/2018	(+) Novas Operações	(-) Pagamentos	(+) Juros e Variações Apropriadas	31/12/2019
BRDE - 218556019	6,75%	164.210,64	-	-171.933,95	7.723,31	-
BRDE - 219300018	6,75%	640.946,08	-	-352.845,16	32.429,45	320.530,37
BRDE - 222761018	6,75%	3.673.906,79	-	-1.404.859,55	180.662,47	2.449.709,71
BRDE - 222762502	6,75%	742.916,64	-	-336.873,60	39.706,99	445.750,03

CONTINUA ►

EMPRESTIMOS E FINANCIAMENTOS (R\$)

Financiamentos	Taxas Anuais	31/12/2018	(+) Novas Operações	(-) Pagamentos	(+) Juros e Variações Apropriadas	31/12/2019
BRDE - 222762405	6,75%	128.457,92	-	-58.248,91	6.865,75	77.074,76
BRDE - 222762308	6,75%	15.132,08	-	-6.861,60	808,77	9.079,25
BRDE - 222762200	6,75%	14.397,02	-	-6.528,30	769,49	8.638,21
BRDE - 228769010	5,50%	2.693.840,57	-	-512.638,99	128.144,05	2.309.345,63
BRDE - 228601209	3,00%	1.303.450,64	-	-319.104,34	34.798,47	1.019.144,77
BRDE - 228601101	3,00%	258.109,04	-	-66.888,99	10.590,79	201.810,84
BRDE - 231739025	6,50%	2.169.916,79	-	-406.843,20	135.604,20	1.898.677,79
BRDE - 232546026	6,50%	2.647.800,53	-	-441.335,80	147.135,38	2.353.600,11
BRDE - 235117029	6,50%	2.706.187,99	-	-533.288,27	231.494,72	2.404.394,44
BRDE - 241336018	9,50%	3.554.064,74	-	-295.107,22	324.958,65	3.583.916,17
Banco do Brasil - 40/00477	3,50%	376.896,77	-	-88.510,74	11.882,46	300.268,49
Banco Itaú - CCE 10631803000	6,60%	9.704.759,49	-	-162.694,93	1.061.195,63	10.603.260,19
Banco Itaú - CCE 10631804000	6,20%	6.740.608,13	-	-7.550.522,29	809.914,16	-
Banco Itaú - FINIMP 1042392	4,14%	10.028.558,08	-	-405.654,15	828.015,95	10.450.919,88
Banco Safra - FINIMP 33171/19	2,83%	-	5.828.236,87	-5.828.692,82	455,95	-
Banco Safra - FINIMP 33223/19	2,83%	-	15.036.486,36	-16.553.311,68	1.516.825,32	-
Banco Citibanck - Op. 4131	4,73%	-	7.300.000,00	-8.718.990,81	1.418.990,81	-
Banco Citibanck - Op. 4131	4,79%	-	7.300.000,00	-8.454.504,25	1.154.504,25	-
Banco do Brasil - FINIMP 230719	4,00%	-	13.731.665,00	-	1.243.572,30	14.975.237,30
Banco Santander - CC	0,00%	-	13.618.852,66	-	479.334,79	14.098.187,45
Banco Itaú - CCE 106319100001	6,20%	-	6.000.000,00	-	56.841,32	5.943.158,68
Banco Itaú - FINIMP 10997441	3,99%	-	6.388.648,64	-	336.051,17	6.724.699,81
Banco Safra - ACC - Exportação	TR	-	16.328.000,00	-	173.760,54	16.154.239,46
Banco Santander - CC	0,00%	21.299.891,01	-	-21.299.891,01	-	-
Total		68.864.050,95	91.531.889,53	-73.976.130,56	9.911.833,42	96.331.643,35

p) Passivos Contingentes

Os passivos contingentes são compostos pelas provisões trabalhistas e tributárias, conforme quadro abaixo:

Descrição	31/12/2018	Acréscimos	Baixas	31/12/2019
Passivo Circulante:				
Provisão Natureza Trabalhista em Contencioso	344.450,39	644.898,74	300.355,28	688.993,85
Provisão de Impostos - PIS/COFINS/CSLL	3.571,13	128.282,94	128.630,68	3.223,39
Total	348.021,52	773.181,68	428.985,96	692.217,24
Passivo Não Circulante:				
Provisão Natureza Trabalhista em Contencioso	442.522,31	-	442.522,31	-
Provisão Natureza Tributária em Contencioso	619.430,05	391.273,71	-	1.010.703,76
Total	1.061.952,36	391.273,71	442.522,31	1.010.703,76

q) Patrimônio Líquido

q.1) Capital Social

Capital social	31/12/2019	31/12/2018
Capital Subscrito Integralizado	38.428.104,48	34.420.180,87
TOTAL	38.428.104,48	34.420.180,87
Número de Associados	11	11
Valor da Cota Parte	1	1

q.2) Natureza e Finalidade das Reservas

Reserva Legal – constituída com 10% das sobras das operações com os cooperados, créditos não reclamados decorridos 3 anos e os auxílios e doações sem destinação especial, sendo destinada a reparar eventuais perdas e atender ao desenvolvimento das atividades da cooperativa.

Rates – constituído de 5% das sobras das operações com os cooperados e 100% do resultado das operações com não cooperados depois de descontados os impostos incidentes, sendo destinado a cobertura de gastos com assistência técnica, educacional e social de conformidade com os artigos 28 e 87 da Lei 5.764/71.

Fundo de Desenvolvimento – constituída com 30% das sobras das operações com os cooperados e destina-se a empreendimentos de caráter econômico, político, social e de incremento do cooperativismo.

Em 2019 foi revertido o montante de R\$ 2.086.553,74 para cobertura de gastos enquadrados como de caráter econômico realizados ao longo do exercício, especialmente gastos de manutenção da unidade industrial de São Francisco do Sul.

Fundo de Pesquisa – constituída 5%, das sobras das operações com os cooperados e destina-se a investimentos na área de Pesquisa Agrícola.

q.3) Mutações do RATES em 2019

Durante o exercício de 2019 e 2018 a conta de RATES teve a seguinte movimentação:

Saldo 31/12/2017	7.614.757,97
(+) RATES Resultado com Terceiros	261.091,93
(+) RATES Resultado com Associados (5%)	571.861,78
(=) Saldo após Destinações	8.447.711,68
(-) Utilização RATES	- 292.706,02
Saldo 31/12/2018	8.155.005,66
(+) RATES Resultado com Terceiros	-
(+) RATES Resultado com Associados (5%)	-
(=) Saldo após Destinações	8.155.005,66
(-) Utilização RATES	- 240.249,81
Saldo 31/12/2019	7.914.755,85

Descrição	2019	2018	Diferença
Dispêndios/Despesas com Vendas	1.361.802,18	1.897.298,69	535.496,51
Outros Dispêndios/Despesas Comercial	282.243,24	467.950,33	185.707,09
Outros Ingressos/receitas (1)	-	2.824.047,61	2.824.047,61
Dispêndios/Despesas Gerais Administrativo	6.081.075,67	5.478.322,95	4.258.579,89
Dispêndios/Despesas Indedutíveis (2)	3.095.818,90	756.034,48	2.339.784,42
Total	10.820.939,99	5.775.558,84	8.701.208,32

(1) Em 2018 as bonificações recebidas dos fornecedores da unidade de Palmitos eram registradas como outros ingressos/receitas, redutora dos dispêndios e das despesas operacionais, sendo que em 2019 os valores foram reconhecidos em conta redutora do custo das mercadorias vendidas.

r) Convênios a Repassar

Trata-se dos valores recebidos das Agroindústrias participantes do Convênio com o Estado de Santa Catarina, o qual tem por finalidade beneficiar os produtores rurais catarinenses, com a subvenção para aquisição de calcário, sementes de milho, kit forrageiras e kit apicultura. A participação da Fecoagro é de 10% à medida que realiza a aplicação dos recursos.

O saldo de R\$ 37.774.146,14 na conta de convênios a repassar, são valores recebidos das agroindústrias em 2019, para pagamento dos convênios de sementes de milho e calcário em 2020.

s) Dispêndios e Despesas Administrativas

(2) O aumento dos dispêndios/despesas indedutíveis em 2019 resulta do reconhecimento de provisões para perda em estoques, comissões a pagar, contingência de IRPJ e CSLL.

Nota 06

DEMONSTRAÇÃO DE SOBRAS OU PERDAS DO EXERCÍCIO POR ATIVIDADE

Durante o exercício de 2019 a demonstração de sobras ou perdas por atividade foram apurados os seguintes resultados:

DEMONSTRAÇÕES CONTÁBEIS EM 31 DE DEZEMBRO DE 2019					
DEMONSTRAÇÕES DE SOBRAS OU PERDAS DO EXERCÍCIO POR ATIVIDADE (R\$)					
	31.12.2019	MISTURADORA	GRANULADORA	MATRIZ	PALMITOS
Ingressos/Receita Bruta	363.356.214,81	312.438.036,87	422.705,70	11.214.938,80	39.280.533,44
Ingressos de vendas de produtos e mercadorias	292.444.449,92	253.569.527,77	-	-	38.864.922,15
Receita de vendas de produtos e mercadorias	51.818.151,40	51.412.540,11	-	-	405.611,29
Receitas serviços prestados	19.093.613,49	7.455.968,99	422.705,70	11.214.938,80	-
Deduções	-6.481.238,24	-1.036.734,64	-26.761,12	-	-5.417.742,48
Impostos Incidentes	-6.481.238,24	-1.036.734,64	-26.761,12	-	-5.417.742,48
Ingressos/Receita Líquida	356.874.976,57	311.401.302,23	395.944,58	11.214.938,80	33.862.790,96
Custos/Dispêndios	-327.594.043,74	-294.439.183,71	-367.588,29	-1.726.349,97	-31.060.921,77
Mercadorias e Produtos Vendidos	-317.386.344,78	-286.325.423,01	-	-	-31.060.921,77
Serviços Prestados	-10.207.698,96	-8.113.760,70	-367.588,29	-1.726.349,97	-
Resultado Bruto	29.280.932,83	16.962.118,52	28.356,29	9.488.588,83	2.801.869,19
Dispêndios/Despesas Operacionais	-21.937.240,69	-10.852.383,11	-940.781,66	-5.741.408,85	-4.402.667,07
Com pessoal	-9.526.488,03	-3.404.737,06	-4.687,53	-3.383.490,64	-2.733.572,80
Administrativos	-10.820.939,99	-6.559.771,15	-847.519,48	-1.879.899,20	-1.533.750,16

CONTINUA

Tributários	-968.986,44	-823.880,24	-26.369,41	-89.347,55	-29.389,24
Depreciação/amortização	-620.826,23	-63.994,66	-62.205,24	-388.671,46	-105.954,87
Resultado antes do Financeiro	7.343.692,14	6.109.735,41	-912.425,37	3.747.179,98	-1.600.797,88
Resultado Financeiro Líquido	-12.193.976,62	-13.837.842,81	-559.386,58	2.033.017,76	170.235,01
Dispêndios/ Despesas financeiras	-11.857.056,62	-11.230.676,99	-596.340,77	-19.802,12	-10.236,74
Ingressos/Receitas financeiras	8.655.774,67	6.385.843,10	36.954,19	2.052.548,10	180.429,28
Perdas Oriundas de Variações Cambiais Passivas	-33.471.408,71	-33.470.488,18	-	-218,17	-702,36
Ganhos Oriundos de Variações Cambiais Ativas	26.152.306,16	26.151.071,38	-	489,95	744,83
Instrumento Financeiro de Hedge	2.903.467,88	2.903.467,88	-	-	-
Instrumento Financeiro Objeto Hedge	-4.577.060,00	-4.577.060,00	-	-	-
Outros Ingressos/Dispêndios	2.785.759,34	-519.565,98	-340.218,77	2.214.981,22	1.430.562,87
Outros Ingressos	3.960.613,02	258.917,69	98.858,00	2.171.026,33	1.431.811,00
Vendas Imobilizado	264.609,34	709.159,34	10.000,00	45.450,00	-
Custo Baixa Imobilizado	-1.639.827,83	-1.188.007,82	-449.076,77	-1.495,11	-1.248,13
Outras Despesas	-299.635,19	-299.635,19	-	-	-
Resultado antes do PPR	-2.064.525,14	-8.247.673,38	-1.812.030,72	7.995.178,96	-0,00
Participação dos Funcionários	-	-	-	-	-
Resultado antes dos Impostos	-2.064.525,14	-	-	-1.014.959,08	-
IRPJ/CSLL	-1.014.959,08	-	-	-1.014.959,08	-
Resultado do Exercício de 2019	-3.079.484,22	-8.247.673,38	-1.812.030,72	6.980.219,88	-0,00
Resultado do Exercício de 2018	6.897.998,69	10.517.403,98	-1.482.567,17	-1.517.408,07	-619.430,05

Nota 07 EVENTOS SUBSEQUENTES

Entre 31 de dezembro de 2019 e a presente data (07 de fevereiro de 2020), não ocorreram quaisquer eventos que pudessem alterar de forma significativa à situação patrimonial e financeira revelada nas demonstrações contábeis.

Objeto	Vencimento	Importância Segurada	Beneficiário
Empresarial	23/11/2020	R\$ 148.430.500,00	Fecoagro
Lucros Cessantes	23/11/2020	R\$ 40.000.000,00	Fecoagro
Veículos	23/12/2020	R\$ 1.850.000,00	Fecoagro
Responsabilidade Cível Geral	23/11/2020	R\$ 6.000.000,00	Fecoagro
Transportes terrestres internacionais	27/05/2020	R\$ 300.000,00	Fecoagro
Transportes Marítimos internacionais	27/05/2020	US\$ 8.000.000,00	Fecoagro

Nota 09 PARTES RELACIONADAS

As partes relacionadas compreendem a Diretoria Executiva e Conselheiros de Administração, cujas atribuições, poderes e funcionamento são definidos no Estatuto Social da Cooperativa. Os diretores são os representantes legais, responsáveis, principalmente, pela sua administração no aspecto operacional, e compete aos mesmos realizar e fazer cumprir as deliberações da Assembleia Geral e do Conselho de Administração. O Conselho de Administração é responsável pelo desenvolvimento das políticas e diretrizes gerais. São eleitos pela Assembleia Geral, com mandato de 3 anos, sendo obrigatória a renovação de, no mínimo, 1/3 (um terço) ao final de cada mandato.

Os direitos e deveres da Diretoria Executiva e Conselheiros de Administração são os mesmos estabelecidos aos demais associados, bem como, não há, em hipótese alguma, tratamento diferenciado aos mesmos, os quais seguem as políticas e diretrizes definidas para a sociedade.

Nota 08 SEGUROS

Os valores segurados são determinados em contratos com bases técnicas que se estimam suficientes para cobertura de eventuais perdas decorrentes de sinistros com bens do Ativo Imobilizado e Estoques.

As partes relacionadas compreendem as pessoas ou membros próximos da família dessas pessoas e empresas com quem a cooperativa mantém determinados relacionamentos, conforme previsto na norma contábil.

DIRETORIA	SALÁRIOS / HONORÁRIOS	BENEFÍCIOS
Presidente	121.743,02	-
Vice-Presidente	16.154,35	-
Secretário	14.558,55	-
Conselho de Administração	59.239,51	-
Conselho Fiscal	53.701,33	-
Diretoria Executiva	301.381,71	34.336,35

Nota 10

GERENCIAMENTO DE RISCOS DA ATIVIDADE

Algumas atividades estão sujeitas a variações de preço, as quais constituem objeto social da cooperativa, especialmente na comercialização de adubos, fertilizantes. Como forma de diminuir riscos, a cooperativa procura trabalhar com volume compatível de estoques.

A administração destes riscos é realizada por meio de políticas, definição de estratégias e implementação de sistemas de controle, que estabelecem limites e processos.

Os procedimentos de tesouraria definidos pela política vigente incluem rotinas mensais de projeção, avaliação da Fecoagro, sobre as quais se fundamenta as decisões tomadas pelo Conselho de Administração. Quanto às aplicações de recursos, a Fecoagro elege instituições financeiras assim como as quantias aplicadas.

FATORES DE RISCOS FINANCEIROS

A Atividade da Fecoagro não está isenta de riscos financeiros, estando ela submetida a riscos de mercado e a risco de crédito. O programa de gestão de risco global da Companhia se concentra na imprevisibilidade dos mercados financeiros, por isso busca minimizar eventuais efeitos que sejam nocivos ao seu desempenho.

A gestão de risco é realizada pela Administração da Companhia, que identifica, avalia e protege desses eventuais riscos, estabelecendo princípios para a gestão de risco global, bem como para áreas específicas, risco de taxas de juros, risco de crédito e investimentos de excedentes de caixa.

FATORES DE RISCO DE CRÉDITO

O risco de crédito que decorre de caixa e equivalente de caixa, depósitos bancários, créditos de clientes e demais valores a receber é administrado corporativamente pela Fecoagro. Os limites de riscos individuais são monitorados regularmente e mensurados com base nas classificações internas, ou externas, de acordo com a orientação da diretoria executiva. Não foi ultrapassado nenhum limite de crédito durante o exercício.

FATORES DE RISCO DE LIQUIDEZ

O risco de liquidez é medido pela capacidade da cooperativa cumprir com suas obrigações de curto, médio e longo prazo, tendo presente a sua estrutura de reservas financeiras, de ativos e linhas de créditos disponíveis para captação de novos recursos e, principalmente seus fluxos de caixa.

As principais obrigações concentram-se, em ordem de relevância, com agentes financeiros, os próprios cooperados e fornecedores.

O gerenciamento do risco de liquidez é de responsabilidade da administração, que delibera pela realização de novos investimentos e a contratação de recursos no mercado financeiro mediante autorização anual da assembleia geral dos sócios.

Na data base das demonstrações contábeis o índice de liquidez corrente e liquidez geral 1,02 e 0,99, respectivamente, não havendo indicadores de falta de capacidade de liquidação das obrigações existentes, sejam de curto, médio ou longo prazo.

EXPOSIÇÃO CAMBIAL - EFEITOS DAS MUDANÇAS NAS TAXAS DE CÂMBIO

As operações de importação e exportação realizadas são convertidas para a moeda funcional mediante a utilização da taxa de câmbio divulgada pelo BACEN – Banco Central do Brasil e pela RFB – Receita Federal do Brasil. Os ganhos e perdas com variação cambial na aplicação das taxas de câmbios sobre os ativos e passivos são reconhecidos como receitas e despesas financeiras.

Como parte integrante da política de gestão dos riscos derivados da exposição cambial, a instituição adota sistema de equilíbrio entre operações ativas e passivas. O saldo das operações passivas em 31/12/2019 representam US\$ 14.188.066,10, que convertido pelo dólar de 31/12/2019 resulta em R\$ 57.187.838,01 referente às importações. Nos estoques o montante de matéria-prima existente no mesmo período era de R\$ 67.221.836,43.

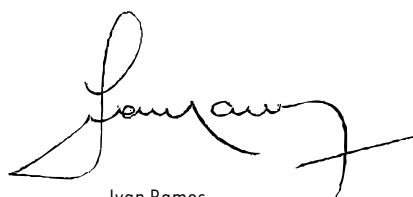
Adicionalmente a instituição procura através de produtos oferecidos pelo mercado financeiro, proteção através da aquisição de contratos de compra de moeda estrangeira. Em 31/12/2019 o saldo do montante adquirido é de US\$ 19.427.863,97, correspondendo a R\$ 78.307.891,30.

Em 2019 passou-se a segregar contabilmente os resultados das operações de proteção e as variações ativas e passivas dos objetos de hedge, enquanto que em 2018 foram computados entre as demais contas que compõe o resultado financeiro. Os montantes de proteção assumidos pelos clientes por meio dos valores de vendas, mediante a fixação de dólar futuro ainda não se encontram segregados do faturamento, portanto, a efetividade do Hedge somente poderá ser visualizada à medida que essa prática for operacionalizada.

NOTA 11 AJUSTE DE PERÍODOS ANTERIORES

No presente exercício foram efetuados ajustes nos saldos das contas patrimoniais, cuja competência é de exercícios anteriores, conforme a seguir:

Ajustes	Valores
Saldo Inicial 2017 - Ref. provisão PIS e COFINS efetuada em 2016	3.475.912,39
Apropriação de receita de saldos anteriores dos convênios	3.000.000,00
Reversão da provisão de cobrança das embalagens não utilizadas - Cooperalfa	- 541.976,72
Baixa IRRF a recuperar - Palmitos	- 25.095,46
Baixa de máquinas e equipamentos sucateados - Granuladora	- 2.188.804,20
Estorno parcial da provisão PIS e COFINS efetuada em 2016	- 2.967.355,33
Saldo Final em 31/12/2018	752.680,68
Reversão para conta sobras ou perdas acumuladas	- 752.680,68
Saldo Final em 31/12/2019	-



Ivan Ramos
Dir.-Executivo - CPF 054358039-34



Claudio Post
Presidente



Simone Ap. Laskoski
Contadora - CRC SC 035792/0-1

Conforme a ITG 2004 do Conselho Federal de Contabilidade, os ajustes de períodos anteriores deverão ser apreciados e deliberados em assembleia geral ordinárias das filiadas.

NOTA 12 COMPARABILIDADE

Para os fins de comparabilidade foram procedidos ajustes na estrutura das contas e procedidas reclassificações de valores de 2018, nas seguintes contas:

R\$	Da conta	Para conta
3.655.827,17	Depreciação/ Amortização	Mercadoria e Produtos Vendidos
6.629.612,15	Mercadoria e Produtos Vendidos	Serviços Prestados
68.240,53	Dispêndios/Despesas Financeiras	Variações Cambiais Passivas
158.405,15	Outras Despesas	Outros Ingressos
10.512.085,00		Total

NOTA 13 INFORMAÇÕES DE NATUREZA SOCIAL E AMBIENTAL

Informações de natureza social e ambiental não fazem parte do conjunto de demonstrações contábeis, e não foram submetidas a revisão dos auditores externos.

Florianópolis, 07 de fevereiro de 2020.

PARECER DO AUDITOR INDEPENDENTE E CONSELHO FISCAL

RELATÓRIO DOS AUDITORES INDEPENDENTES

sobre as demonstrações contábeis

Aos

Diretores da

FECOAGRO - Federação das Cooperativas Agropecuárias do Estado de Santa Catarina

Florianópolis - SC

Opinião

Examinamos as demonstrações contábeis da **FECOAGRO - Federação das Cooperativas Agropecuárias do Estado de Santa Catarina**, que compreendem o Balanço Patrimonial em 31 de dezembro de 2019 e as respectivas Demonstrações de Sobras ou Perdas, das Mutações do Patrimônio Líquido e dos Fluxos de Caixa para o exercício findo naquela data, bem como as correspondentes notas explicativas, incluindo o resumo das principais políticas contábeis.

Em nossa opinião, as demonstrações contábeis acima referidas apresentam adequadamente, em todos os aspectos relevantes, a posição patrimonial e financeira da **FECOAGRO - Federação das Cooperativas Agropecuárias do Estado de Santa Catarina** em 31 de dezembro de 2019, o desempenho de suas operações e os seus fluxos de caixa para o exercício findo naquela data, de acordo com as práticas contábeis adotadas no Brasil.

BASE PARA OPINIÃO

Nossa auditoria foi conduzida de acordo com as normas brasileiras e internacionais de auditoria. Nossas responsabilidades, em conformidade com tais normas, estão descritas na seção a seguir, intitulada “Res-

ponsabilidades do auditor pela auditoria das demonstrações contábeis”. Somos independentes em relação à Cooperativa, de acordo com os princípios éticos relevantes previstos no Código de Ética Profissional do Contador e nas normas profissionais emitidas pelo Conselho Federal de Contabilidade, e cumprimos com as demais responsabilidades éticas de acordo com essas normas. Acreditamos que a evidência de auditoria obtida é suficiente e apropriada para fundamentar nossa opinião.

OUTROS ASSUNTOS

A Demonstração do Valor Adicionado, apresentada para propiciar informações suplementares, não é requerida como parte integrante das demonstrações contábeis. Essa demonstração foi submetida aos procedimentos de auditoria descritos no parágrafo que trata da responsabilidade dos auditores independentes e, em nossa opinião, está adequadamente apresentada, em todos os seus aspectos relevantes, em relação às demonstrações contábeis tomadas em conjunto.

As demonstrações contábeis de 31 de dezembro de 2018, apresentadas para fins de comparabilidade, foram por nós auditadas, com relatório de opinião emitido em 02 de fevereiro de 2019, sem ressalvas.

OUTRAS INFORMAÇÕES QUE ACOMPANHAM AS DEMONSTRAÇÕES CONTÁBEIS E O RELATÓRIO DO AUDITOR

A administração da Cooperativa é responsável por essas outras informações que compreendem o Relatório da Administração.

Nossa opinião sobre as demonstrações contábeis não abrangem o Relatório da Administração e não expressamos qualquer forma de conclusão de auditoria sobre esse relatório.

Em conexão com a auditoria das demonstrações contábeis, nossa responsabilidade é de ler o Relatório da Administração e apurar se existe inconsistência relevante com as demonstrações contábeis ou, com base no conhecimento obtido na auditoria, se aparenta estar distorcido de forma relevante, e comunicar esses fatos em nosso relatório. Nenhuma informação adicional ao conjunto das demonstrações contábeis foi submetida à nossa apreciação para fins de análise.

RESPONSABILIDADE DA ADMINISTRAÇÃO E DA GOVERNANÇA PELAS DEMONSTRAÇÕES CONTÁBEIS

A administração da Cooperativa é responsável pela elaboração e adequada apresentação das demonstrações contábeis de acordo com as práticas contábeis adotadas no Brasil e pelos controles internos que ela determinou como necessários para permitir a elaboração de demonstrações contábeis livres de distorção relevante, independentemente se causada por fraude ou erro.

Na elaboração das demonstrações contábeis, a administração é responsável pela avaliação da capacidade da Cooperativa continuar operando, divulgando, quando aplicável, os assuntos relacionados com a sua continuidade operacional e o uso dessa base contábil na elaboração das demonstrações contábeis, a não ser que a administração pretenda liquidar a Cooperativa ou cessar suas operações, ou não tenha nenhuma alternativa realista para evitar o encerramento das operações.

Os responsáveis pela governança da Cooperativa são aqueles com responsabilidade pela supervisão do processo de elaboração das demonstrações contábeis.

RESPONSABILIDADES DO AUDITOR PELA AUDITORIA DAS DEMONSTRAÇÕES CONTÁBEIS

Nossos objetivos são de obter segurança razoável de que as demonstrações contábeis, tomadas em conjunto, estão livres de distorção relevante, independentemente se causada por fraude ou erro, e emitir relatório de auditoria contendo nossa opinião. Segurança razoável é um alto nível de segurança, mas não uma garantia de que a auditoria realizada de acordo com as normas brasileiras e internacionais de auditoria sempre detectam as eventuais distorções relevantes existentes. As distorções podem ser decorrentes de fraude ou erro e são consideradas relevantes quando, individualmente ou em conjunto, possam influenciar, dentro de uma perspectiva razoável, as decisões econômicas dos usuários tomadas com base nas referidas demonstrações contábeis.

Como parte da auditoria realizada de acordo com as normas brasileiras e internacionais de auditoria, exercemos julgamento profissional e mantemos ceticismo profissional ao longo da auditoria. Além disso:

- a) Identificamos e avaliamos os riscos de distorção relevante nas demonstrações contábeis, independentemente se causada por fraude ou erro, planejamos e executamos procedimentos de auditoria em resposta a tais riscos, bem como obtemos evidência de auditoria apropriada e suficiente para fundamentar nossa opinião. O risco de não detecção de distorção relevante resultante de fraude é maior do que o proveniente de erro, já que a fraude pode envolver o ato de burlar os controles internos, conluio, falsificação, omissão ou representações falsas intencionais.
- b) Obtemos entendimento dos controles internos relevantes para a auditoria para planejarmos procedimentos de auditoria apropriados às

circunstâncias, mas não com o objetivo de expressarmos opinião sobre a eficácia dos controles internos da Cooperativa.

- c) Avaliamos a adequação das políticas contábeis utilizadas e a razoabilidade das estimativas contábeis e respectivas divulgações feitas pela administração.
- d) Concluímos sobre a adequação do uso, pela administração, da base contábil de continuidade operacional e, com base nas evidências de auditoria obtidas, se existe incerteza relevante em relação a eventos ou condições que possam levantar dúvida significativa em relação à capacidade de continuidade operacional da Cooperativa. Se concluirmos que existe incerteza relevante, devemos chamar atenção em nosso relatório de auditoria para as respectivas divulgações nas demonstrações contábeis ou incluir modificação em nossa opinião, se as divulgações forem inadequadas. Nossas conclusões estão fundamentadas nas evidências de auditoria obtidas até a data de nosso relatório. Todavia, eventos ou condições futuras podem levar a Cooperativa a não mais se manter em continuidade operacional.

- e) Avaliamos a apresentação geral, a estrutura e o conteúdo das demonstrações contábeis, inclusive as divulgações, e se as demonstrações contábeis representam as correspondentes transações e os eventos de maneira compatível com o objetivo de apresentação adequada.
- f) Comunicamo-nos com a administração a respeito, entre outros aspectos, do alcance planejado, da época da auditoria e das constatações significativas de auditoria, inclusive as eventuais deficiências significativas nos controles internos que identificamos durante nossos trabalhos.
- g) Fornecemos também aos administradores declaração de que cumprimos com as exigências éticas relevantes, incluindo os requisitos aplicáveis de independência, e comunicamos todos os eventuais relacionamentos ou assuntos que poderiam afetar, consideravelmente, nossa independência, incluindo, quando aplicável, as respectivas salvaguardas.

Porto Alegre/RS, 07 de fevereiro de 2020.



Erni Dickel
Contador CRC RS 041338/0-0
DICKEL & MAFFI – AUDITORIA E CONSULTORIA SS
CRC RS 3.025

PARECER DO CONSELHO FISCAL

exercício de 2019

O conselho fiscal da FEDERAÇÃO DAS COOPERATIVAS AGROPECUÁRIAS DO ESTADO DE SANTA CATARINA – FECOAGRO, cumprindo o que determina o estatuto social e a legislação vigente, examinou as demonstrações contábeis referentes a este exercício, compreendendo: balanço patrimonial, demonstrações de sobras ou perdas e demais demonstrativos e notas do período.

No referido exame o conselho levou em consideração os documentos apresentados, relativo às operações administrativas, financeiras e contábeis do exercício de 2019.

O conselho fiscal concluiu que as referidas demonstrações refletem adequadamente a situação patrimonial e financeira da Federação conforme parecer dos auditores independentes, e ratifica as mesmas emitindo este **parecer favorável** que a Assembleia Geral Ordinária, convocada para tal fim, deva aprovar os aludidos documentos.

Florianópolis, 18 de fevereiro de 2020.

Harry Dorow

Ademir Proner

Luiz Vicente Suzin

Neivor Canton

Valdemar Bordignon

Antônio Moacir de Noni



www.fecoagro.coop.br

