



Relatório de SUSTENTABILIDADE 2020

SUMÁRIO



4 MENSAGEM DO PRESIDENTE

6 ÁREA DE ATUAÇÃO

12 A FECOAGRO

34 GESTÃO ESTRATÉGICA

45 DESEMPENHO ECONÔMICO

51 DESEMPENHO AMBIENTAL

55 DESEMPENHO SOCIAL

69 BALANÇO SOCIAL

77 DEMONSTRAÇÕES CONTÁBEIS

117 PARECER DO CONSELHO

Mensagem DO PRESIDENTE



Cláudio Post
Presidente da
Fecoagro

O ano de 2020 começou se mostrando desafiador, especialmente diante da pandemia gerada pelo coronavírus (COVID-19). A Fecoagro é parte do agronegócio, sendo este reconhecido essencial, nossas atividades também assim foram consideradas e por isso não paramos. Continuamos atuando, nos pautando nos nossos valores, buscando medidas protetivas aos colaboradores, concedendo o trabalho remoto no período mais crítico, para as áreas administrativas e reforçando ações de profilaxia aos profissionais das áreas operacionais.

Esse foi um dos desafios enfrentados, outros mais apareceram pela mesma razão, como a situação do aumento da taxa do dólar que foi extremamente impactante e chegou a gerar grandes prejuízos em alguns meses durante o ano. Porém fomos assertivos e cuidadosos com nossa exposição cambial e também com as vendas dolarizadas, buscando diminuir ao máximo qualquer impacto econômico e financeiro, o que sim, foi possível.

Terminamos o ano de 2020 orgulhosos pelos resultados alcançados, seja em volume de produção na indústria que cresceu 14% em relação ao ano anterior, seja nos volumes negociados pela central de negócios que ultrapassou a marca de 1 bilhão de reais, ou ainda, pelos números realizados no programa convênios, o qual gerou uma receita anual acima de 3 milhões de reais.

Em linha com nossa estratégia, o faturamento total da Fecoagro no ano de 2020 somou R\$ 451,5 milhões, superando a meta planejada em 14%, também maior do que 2019 em 24%. Com satisfação destacamos ainda o resultado positivo das nossas atividades que somaram R\$ 12.085.147,74. Valor esse que só confirma a resiliência, comprometimento, esforço e dedicação de todos os envolvidos.

Juntos, fizemos uma bonita história de sucesso em 2020, na qual demonstraremos de forma transparente no decorrer deste Relatório de Sustentabilidade. A participação com responsabilidade de cada um de nós do Conselho de Administração e Fiscal contribuiu grandemente para que juntamente com a direção e demais gestores, as diretrizes fossem reafirmadas.

Não podemos deixar de parabenizar nossas filiadas por praticar o princípio da Intercooperação, aproveitando de todas as formas os benefícios que a Fecoagro lhes oferece, e que de forma justa neste ano disponibiliza às mesmas, sobras no valor de R\$ 4.784.648,74 para que sejam distribuídas de acordo com a decisão em Assembleia Geral.

Diante de tudo isso, agradecemos imensamente a todo o time da Fecoagro, as cooperativas filiadas, os fornecedores, clientes, instituições financeiras, cooperativas de créditos e demais parceiros por toda contribuição para que nossos objetivos fossem alcançados. Juntos, continuaremos a levar adiante nossa missão cooperativista, buscando sempre operações seguras, clientes satisfeitos e colaboradores comprometidos e responsáveis.



A Fecoagro é parte do agronegócio, sendo este reconhecido essencial, nossas atividades também assim foram consideradas e por isso não paramos.

Área de ATUAÇÃO



MAPA DE LOCALIZAÇÃO DAS UNIDADES DA FECOAGRO E DAS COOPERATIVAS EM SANTA CATARINA



Há 45 anos trabalhamos para ser referência em integração e intercooperação no sistema cooperativo.

Nossa sede está localizada em Florianópolis, capital do Estado de Santa Catarina, onde mantemos nosso sistema de comunicação, uma rede com mais de 65 rádios, além de TV e internet, na qual divulgamos ações diversas das cooperativas, do cooperativismo e do agronegócio. Também na capital, coordenamos há mais de 15 anos, em parceria com o Governo do Estado, por meio de convênios, programas que subsidiam diretamente os produtores rurais.

No município de São Francisco do Sul – SC, está localizada nossa indústria, por meio dela forne-


mos fertilizantes para aplicação na agricultura do estado, além disso, fornecemos também ao Paraguai, em parceria com cooperativa daquele país que revende nossos fertilizantes através de representação comercial. No mesmo local físico, possuímos um laboratório que realiza prestação de serviços de análises laboratoriais e testes para o controle de qualidade dos nossos produtos.


No município de Palmitos, oeste do estado, mantemos uma central de negócios, que negocia itens agropecuários e de supermercados para nossas 11 cooperativas filiadas, obtendo melhores preços nas compras conjuntas, vantagem essa repassada ao consumidor.

UNIDADES **Fecoagro**



MATRIZ

 Rua Tiradentes, nº 158 - Centro – Florianópolis/SC
CEP: 88010-430

 (48) 3878-8155


CNPJ: 83.052.407/0001-90
Inscrição Estadual: 250.418.150 - Inscrição Municipal: 18.689-9

 fecoagro@fecoagro.coop.br

 www.fecoagro.coop.br

FILIAL - CENTRAL DE COMPRAS


 Rodovia Municipal Claumir Luiz Trevisol, km 01 - Bairro Industrial Palmitos/SC - CEP: 89887-000


 (49) 3462-8350

CNPJ: 83.052.407/0002-70
Inscrição Estadual: 253.816.777 - Inscrição Municipal: 022545-2



FILIAL UNIDADE MISTURADORA DE FERTILIZANTES


 Rodovia Olívio Nobrega, s/nº
Bairro Rocio Grande - São Francisco
do Sul/SC - CEP: 89240-000


 (47) 3233-0020

CNPJ: 83.052.407/0003-51
Inscrição Estadual: 254.505.333
Inscrição Municipal: 56706-0



FILIAL UNIDADE 02 DE FERTILIZANTES

 Rua Vereador João Marcelino, s/n
Bairro Rocio Grande - São Francisco
do Sul/SC - CEP: 89240-000

 (47) 3233-0020

CNPJ: 83.052.407/0004-32
Inscrição Estadual: 257.176.969
Inscrição Municipal: 9836



COOPERATIVAS **filiadas**

Nossas filiadas são 10 cooperativas singulares e 1 central, todas na área de agropecuária, com sede no Estado de Santa Catarina e atuação em todo o sul do país.

Informações das Filiadas



Singulares



62.656

9.723

499

R\$ 13,292

Aurora



11 cooperativas

35.244

68

R\$ 14,622

Associados

Funcionários

Filiais

Bilhões de Faturamento



Cooperar é evoluir

COOPERALFA

Cooperativa Agroindustrial Alfa
Chapecó/SC
www.cooperalfa.com.br



CRAVIL

Cooperativa Regional Agropecuária Vale do Itajaí
Rio do Sul/SC
www.cravil.com.br



COPÉRDIA

Cooperativa de Produção e Consumo Concórdia
Concórdia/SC
www.coperdia.com.br



COOPERAURIVERDE

Cooperativa Regional Auriverde
Cunha Porã/SC
www.auriverde.coop.br



COOPERVIL

Cooperativa Agropecuária Videirense
Videira/SC
www.coopervil.com.br



COOPER A1

Cooperativa A1
Palmitos/SC
www.cooper1.com.br



COOPERITAIPU

Cooperativa Regional Itaipu
Pinhalzinho/SC
www.cooperitaipu.com.br



COOLACER

Cooperativa dos Suinocultores de Lacerdópolis
Lacerdópolis/SC
www.coolacer.com.br



COOPERJA

Cooperativa Agroaceleradora

COOPERJA

Cooperativa Agropecuária de Jacinto Machado
Jacinto Machado/SC
www.cooperja.com.br



Semeando Confiança

COOCAM

Cooperativa Agropecuária Camponovense
Campos Novos/SC
www.coocam.com.br



AURORA

Cooperativa Central Aurora Alimentos
Chapecó/SC
www.auroraalimentos.com.br

A FECOAGRO



A FECOAGRO

O ano de 2020 terminou deixando marcas indelévels no ser humano, na sociedade coletiva, nas empresas e no mundo contemporâneo.

Ninguém passou por isso antes e nem se esperava que uma pandemia chegasse aos mais longínquos recantos do globo, atingindo ricos e pobres, de todas as classes sociais, mostrando ao planeta que o econômico fica insignificante diante de uma situação sanitária incontrollável. A pandemia trouxe muitos problemas de saúde e tristezas para muita gente, mas também possibilitou que as pessoas tivessem o discernimento de buscar alternativas para sobreviver, na saúde e na economia. Pudemos aprender muitas coisas com esse problema e a nossa criatividade foi despertada, onde cada um a seu modo, ou no exemplo de outrem, conseguiu adotar providências para enfrentar a crise que ainda não acabou, mas já ensinou muitos caminhos para enfrentá-la.

Trazendo o tema para nosso meio, devemos ressaltar que o setor agropecuário foi o menos atingido, tanto no isolamento social e paralização das atividades, como nos resultados econômicos para seus integrantes. Foram raras as exceções de prejuízos financeiros no final das contas, e até mesmo as incertezas iniciais foram se superando no decorrer do ano. Na Fecoagro, a situação foi semelhante. Com o início da pandemia ficamos preocupados com o futuro econômico-financeiro, pois afinal fazemos parte de um contexto econômico global. Particularmente na área econômica, como nossa atividade principal tem relação íntima com o mercado internacional, a variação cambial nos preocupava, pois, embora trabalhando com segurança de risco, o não escoamento dos produtos em igualdade de condições com a entrada poderia nos afetar, pois o futuro era incerto.



Terminamos o ano de 2020, com resultados econômicos jamais atingidos, possibilitando a distribuição das sobras às cooperativas filiadas

A Fecoagro trabalha em quatro focos definidos pelas cooperativas em seu planejamento estratégico, todos importantes para o sistema cooperativo e não se pode apenas mensurar o lado econômico, pois as demais atividades, institucionais e ou sociais tem repercussão no geral, mas o insucesso econômico poderia prejudicar os demais setores.

Enfrentamos as adversidades do mercado externo e do câmbio, racionalizamos os controles para mitigar os riscos dos estoques, aceleramos as entregas dos produtos vendidos, e conseguimos mostrar no final do exercício os resultados positivos que estavam acumulados em nossos estoques, e como tal, correndo riscos de mercados.

Os ajustes na gestão, o desprendimento e acompanhamento dos presidentes das cooperativas e a valorização do quadro profissional da Fecoagro contribuíram para que todos se dedicassem ao máximo em busca de resultados, reduzindo despesas e ampliando as receitas.

Terminamos o ano de 2020, com resultados econômicos jamais atingidos, possibilitando a distribuição das sobras às cooperativas filiadas como preconiza o cooperativismo, valorizando a fidelidades de cada um nos negócios e mostrando que através do econômico se faz o social e se estimula cada vez mais a união, integração e a Intercooperação.

No contexto atual a Fecoagro fez a sua parte, graças ao contingente dos 230 colaboradores, a compreensão, a determinação e confiança depositadas pelos presidentes e colaboradores das cooperativas filiadas.

Nossos números o balanço vai mostrar, nossas ações periféricas e complementares, nosso público alvo é quem pode avaliar.



Ivan Ramos
Diretor
Executivo

ADMINISTRATIVO Financeiro



Janete Barcaro
Gerente do
Administrativo e
Financeiro

Com uma equipe administrativa de aproximadamente 50 colaboradores entre matriz e unidades de São Francisco e Palmitos, trabalhamos em 2020, na busca da eficiência em todos os processos e controles, sempre com um olhar de cuidado para que a burocratização não dificultasse os processos e as atividades da Fecoagro

Não é uma tarefa simples, por isso requer equipe com boa formação, atualizada quanto a legislação e boas práticas, muita responsabilidade na execução das tarefas e boa condução da gestão.

Nos esforçamos para fazer tudo de acordo com as possibilidades, pois dificuldades sempre aparecem, e neste ano a pandemia as intensificou. Buscamos inovar de alguma forma todas as áreas sob nossa responsabilidade, seja adequando o quadro de colaboradores, melhorando e padronizando processos, acatando orientações de consultorias e auditoria externa, oferecendo treinamentos, ou ainda melhorando o compartilhamento e interação entre todas as áreas.

Na linha de compartilhamento e interação, daremos destaque aqui, para o lançamento do programa **DUC – Disseminar, Unir e Crescer**. Um programa que é extensão do planejamento estratégico da Fecoagro, que foi instituído com objetivo maior de compartilhamento de informações, processos e ações de todos os setores do administrativo e financeiro. Até o momento aconteceram 06 apresentações abrangendo os seguintes setores: Tecnologia da Informação, Financeiro, Câmbio, Departamento de Pessoal, Administrativo de Palmitos e Controladoria. As apresentações ocorrem de forma online, possibilitando assim, um maior número de participantes.

Todo nosso empenho e ações buscam garantir a sustentabilidade da Fecoagro, e assim vem dando certo, nem por isso nos colocamos em zona de conforto. A busca por melhorias de todos os processos é constante, queremos juntos com os demais gestores, conselhos de administração e fiscal, trabalhar pela satisfação das filiadas e também dos colaboradores. Não só proporcionando resultados econômicos e financeiros positivos, mas acima de tudo, cumprindo as diretrizes estabelecidas, as quais tornam a Fecoagro exemplo a ser seguido.



Todo nosso empenho e ações buscam garantir a sustentabilidade da Fecoagro, e assim vem dando certo, nem por isso nos colocamos em zona de conforto

COMUNICAÇÃO

É fato que o ano de 2020 foi atípico em função da pandemia e consequentemente do afastamento social o que de uma forma ou outra afetou a todos, tanto nas relações pessoais, quanto profissionais.

Diante da nova realidade, a área de comunicação se adaptou rapidamente, buscando alternativas para manter a periodicidade e a qualidade das informações levadas para o seu público nas diversas mídias que atuamos. No rádio, o maior desafio foi realizar as locuções em home office, sem estúdio, direto de casa. No entanto, isso não prejudicou a produção dos programas diários que são veiculados em mais de 70 emissoras de Santa Catarina. Já os programas de televisão, que anteriormente eram produzidos no campo, com uma vasta agenda, desde viagens para captação de conteúdos e imagens também foram adaptados. Fizemos entrevistas de forma online, utilizamos nosso banco de imagens e a criatividade nas edições mantiveram a qualidade dos programas veiculados no Canal Rural, SBT/SC, Record News, TV COOOP/SC e nas redes sociais.

Em 2020 investimos nas redes sociais: Youtube, Facebook e Instagram, profissionalizando ainda mais os conteúdos, aumentando a frequência dos posts, buscando todos os públicos usuários destes meios de comunicação. Mantivemos ativo o envio do newsletter para os assinantes e as notícias no site oficial da Fecoagro: www.fecoagro.coop.br.

Destacamos ainda a importância dos apoiadores: SESCOOP NACIONAL, OCESC/SESCOOP/SC, SICOOB, SENAR, AURORA ALIMENTOS que ajudam a manter toda a estrutura de comunicação da Fecoagro, os quais tem como contrapartida, o retorno de imagem através da veiculação dos seus comerciais e pautas jornalísticas. Um ano em que superamos os desafios, nos mantendo firmes no propósito de levar, com credibilidade, informações relevantes para o nosso público.



Diante da nova realidade, a área de comunicação se adaptou rapidamente, buscando alternativas para manter a periodicidade e a qualidade das informações



*Mauro Schuh
Gerente de
Comunicação e
Marketing*

COMUNICAÇÃO



YOUTUBE

476 postagens
764 seguidores
23.800 views

26,05% engajamento
161.523 alcance

SITE

1.320 postagens notícias
2.928 assinantes newsletter
60.426 usuários

160.559 sessões
265.391 alcance



PROGRAMAS DE TELEVISÃO COOPERATIVISMO EM NOTÍCIA E RESENHA DO COOPERATIVISMO E AGRONEGÓCIO VEICULADOS NO CANAL RURAL, SBT, RECOD NEWS E TV COOP

4
emissoras

1.163
quantidade de matérias veiculadas

8.974
tempo em minutos de mídia na TV

4.172
quantidade de comerciais da Fecoagro veiculados (produtos e institucional)

2.184
quantidade de comerciais de apoiadores

3.715.380,00
retorno de mídia, considerando os comerciais veiculados

f FACEBOOK

342
postagens

764
seguidores

23.550
engajamento

344.252
alcance

Instagram

70
postagens

859
seguidores

1.308
engajamento

14.665
alcance



RADIO Número de emissoras: **70**

Quantidade de notícias veiculadas nos programas AGRONEGÓCIO HOJE e INFORMATIVO AGROPECUÁRIO **1.460**

1.513
quantidade de comerciais de apoiadores

757
quantidade de comerciais da Fecoagro veiculados (produtos e institucional)

3.910
tempo em minutos de mídia no rádio

R\$ 4,765.950
retorno de mídia, considerando os comerciais veiculados





CONVÊNIOS

O Programa Terra Boa, um dos projetos mais tradicionais da Secretaria de Estado da Agricultura, da Pesca e do Desenvolvimento Rural - SAR, que há mais de 20 anos está sob a coordenação da Fecoagro, vem beneficiando os produtores rurais catarinenses com a subvenção para aquisição de:

- Calcário (modalidades via cooperativas e direto produtor),
- Sementes de milho,
- Kit forrageiras,
- Kit apicultura, abelhas rainhas selecionadas e,
- Kit solo saudável,

Os convênios firmados no início do ano de 2020, executados em parceria com a Epagri e mais de 289 cooperativas, empresas agropecuárias e mineradoras de todo o estado de Santa Catarina superaram, mais uma vez, a meta proposta. Somados todos os programas, os investimentos totalizaram R\$ 52,9 milhões, com mais de 72 mil atendimentos aos produtores beneficiários.

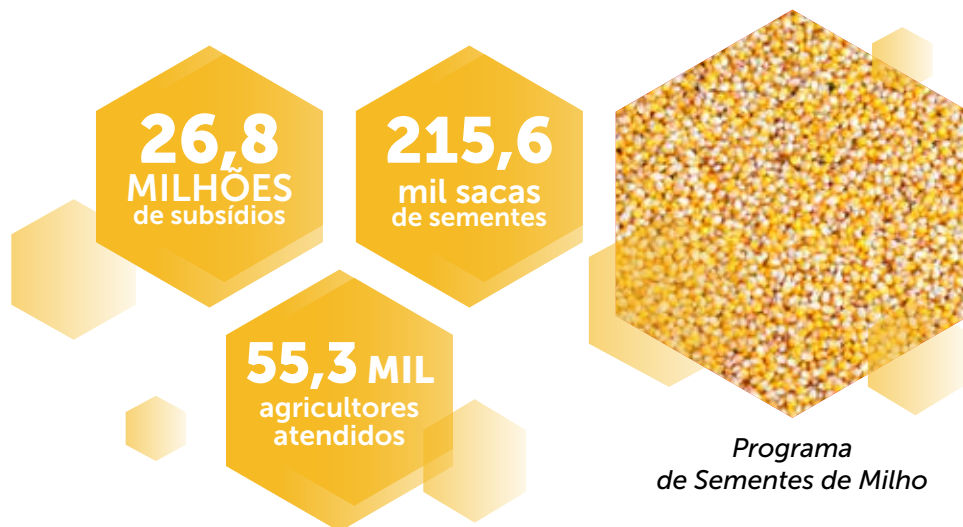
O **Programa Terra Boa** é uma ferramenta do governo do estado que objetiva permitir o acesso às novas tecnologias e assim aumentar a produtividade e diminuir o déficit catarinense na produção de milho. Com um consumo de sete milhões de toneladas de milho/ano e uma produção de somente três milhões de toneladas/ano, o estado é um grande importador do grão para atender a demanda das cadeias produtivas de aves, suínos e bovinos de leite.

Terra
Boa

52,9 MI
investidos

72 MIL
produtores
beneficiados





Em 2020 o **programa de sementes de milho**, disponibilizou aos produtores catarinenses um total de 215,6 mil sacas de sementes, com 55,3 mil atendimentos, com um subsídio total de R\$ 26,8 milhões, uma variação para mais de 10,4% em relação às quantidades de sacas de sementes distribuídas no ano anterior, sendo que o valor do subsídio total cresceu 46%, somado o valor do programa emergencial, com subsídios de 100% sobre os preços de venda. Esses números nos mostram que os produtores continuam optando pelas sementes de altíssimo potencial genético, objetivando assim manter a produtividade.

No **programa de calcário**, mais um forte aliado para o aumento da produtividade das culturas agrícolas no estado de Santa Catarina, foram distribuídas 310,4 mil toneladas de calcário, superando o ano anterior em 15,6 mil toneladas, 15,5 mil atendimentos, com um investimento de R\$ 19,4 milhões, proporcionando aumento de cerca de R\$ 442 mil no valor dos subsídios.



Programa de Calcário



Programa Kit Forrageiras



Programas Kit Apiculturas e Abelhas Rainhas Seleccionadas

Pelo **programa kit forrageiras**, cujo objetivo investir na melhoria de pastagens para produção de carne e de leite, foi disponibilizado aos produtores um conjunto de cerca de 270 itens, através de projeto técnico elaborado pela Empresa de Pesquisa Agropecuária e Extensão Rural de Santa Catarina - Epagri. Em 2020 foram distribuídos 1799 kits para 993 produtores, num investimento de R\$ 3,9 milhões.

Para os **programas kit apicultura e abelhas rainhas seleccionadas**, com o propósito de diversificar as atividades econômicas e aumentar a renda dos produtores rurais, foi disponibilizado aos apicultores, equipamentos necessários para a criação de abelhas e a produção de mel na propriedade, inclusive aquisição de abelhas rainhas. Em 2020 foram distribuídos 334 kits apicultura e 1.786 abelhas rainhas seleccionadas, com recursos no montante de R\$ 890,0 mil.

O Governo do Estado, acreditando na melhoria dos resultados já alcançados ao longo dessas últimas duas décadas, através das parcerias com as cooperativas e empresas do setor agropecuário, optou pela continuidade dos programas e já firmou os convênios para o ano 2021 através da Secretaria de Estado da Agricultura, da Pesca e do Desenvolvimento Rural - SAR, garantindo os recursos necessários para atingirmos as metas propostas para o ano que se inicia.

Todos os recursos dos programas Terra Boa, advém da parceria entre Secretaria do Estado da Agricultura, Secretaria do Estado da Fazenda, Agroindústrias e FECOAGRO. Em sua próxima edição, o Programa Terra Boa terá investimentos orçados no total de R\$ 56,6 milhões, que serão destinados para apoiar a distribuição de 300 mil toneladas de calcário, nas modalidades Via Cooperativas (100 mil toneladas) e Direto Mineradora (200 mil toneladas), 200 mil sacas de sementes de milho, 3 mil kits forrageiras, 500 kits apicultura e 4 mil abelhas rainhas seleccionadas, e até 1,2 mil kits de insumos para os agricultores que aderirem ao projeto solo saudável.



Central DE NEGÓCIOS

Unir as cooperativas para formar escala em compras, é essencial para a sustentabilidade dos negócios frente ao atual cenário econômico, sendo assim, um dos principais objetivos da central de negócios é contribuir para o crescimento das cooperativas filiadas que participam dessa atividade.

A cada ano, a centralização de compras contribui mais para o fortalecimento do cooperativismo. Em 2020, gerou para cooperativas filiadas que participam desta atividade, economia superior a R\$ 28 milhões, ou seja, 19,85% a mais que no ano de 2019. As vantagens desta economia gerada chegam diretamente aos seus cooperados e clientes em geral.

Ultrapassamos a marca de R\$ 1 Bilhão nos negócios realizados através da centralização, sendo que do montante negociado, R\$ 832 milhões equivale à linha agropecuária perfazendo 76,61% do total e R\$ 250 milhões pertence à linha de Supermercados, perfazendo 23,39% do total negociado.

Nota-se uma evolução significativa na central de negócios, ou seja, tivemos um crescimento de 19% comparando ao ano de 2019, e isso somente foi possível através da integração e intercooperação das cooperativas.

No ano de 2021 nossa meta é ultrapassar a casa de 1,18 Bilhões de negócios. Para isso, seguiremos focados em nosso planejamento estratégico, buscando novas oportunidades de negócios para assim contribuir com o crescimento das Cooperativas Filiadas e também com o desenvolvimento da comunidade em geral.



**Ultrapassamos
a marca de
R\$ 1 Bilhão
nos negócios
realizados através
da centralização**

ITENS AGROPECUÁRIOS NEGOCIADOS PELA CENTRAL DE NEGÓCIOS

| | | | | | | | | |
|---------------|--------------|------------------------|-------------------|-------|-----------------------|-------------------------------------|--------------|-----------|
| 76,61 | 15,54 | 5,04 | 3,03 | 2,55 | 1,96 | 0,32 | 0,39 | 0,23 |
| Agropecuários | Alimentícios | Construção e Ferragens | Higiene e Limpeza | Bazar | Hortifruti-granjeiros | Manutenção e Material de Expediente | Combustíveis | Linha PET |



MAIS DE R\$ 1.1 BILHÃO

NEGOCIADOS PELA CENTRAL DE NEGÓCIOS EM 2020



MAIS DE R\$ 28 MILHÕES

ECONOMIA GERADA NAS NEGOCIAÇÕES

Indústrias de FERTILIZANTES



Elisete Squena
Gerente das
Indústrias de
Fertilizantes

A unidade misturadora de fertilizantes da Fecoagro situada no município de São Francisco do Sul-SC opera hoje, com uma capacidade de produção diária em torno de 3 mil toneladas, produção essa, envasada em sacas de 50 e 25 quilos, big bags de 500, 750 e 1.000 quilos. Essa diversidade de embalagens se aplica de acordo com as necessidades dos nossos clientes finais, os agricultores.

Para atender a demanda de produção trabalhamos com capacidade atual de armazenagem de matérias primas de aproximadamente 110 mil toneladas. Para o ano de 2021, a Fecoagro fará investimentos em seus armazéns visando o aumento da capacidade estática em 30 mil toneladas, possibilitando assim, a diminuição das despesas com fretes e locação de armazéns de terceiros. Com essas melhorias nossa capacidade estática total de armazenagem passará para 140 mil toneladas.

Além de um bom e adequado espaço de armazenagem, prezamos muito pela qualidade das nossas matérias primas que são, em sua maioria, importadas de diversos países e parte oriunda do mercado nacional. Atualmente trabalhamos com cerca 10 tipos diferentes de matérias primas e 3 tipos de aditivos especiais para fertilizantes. As matérias primas ainda se dividem em elementos simples (N ou P ou K), e complexos (NP ou NPK). Na indústria empregamos um rigoroso controle de qualidade que acompanha o recebimento desde a chegada do navio no porto de São Francisco do Sul, na descarga, no armazenamento e até a expedição do produto final.



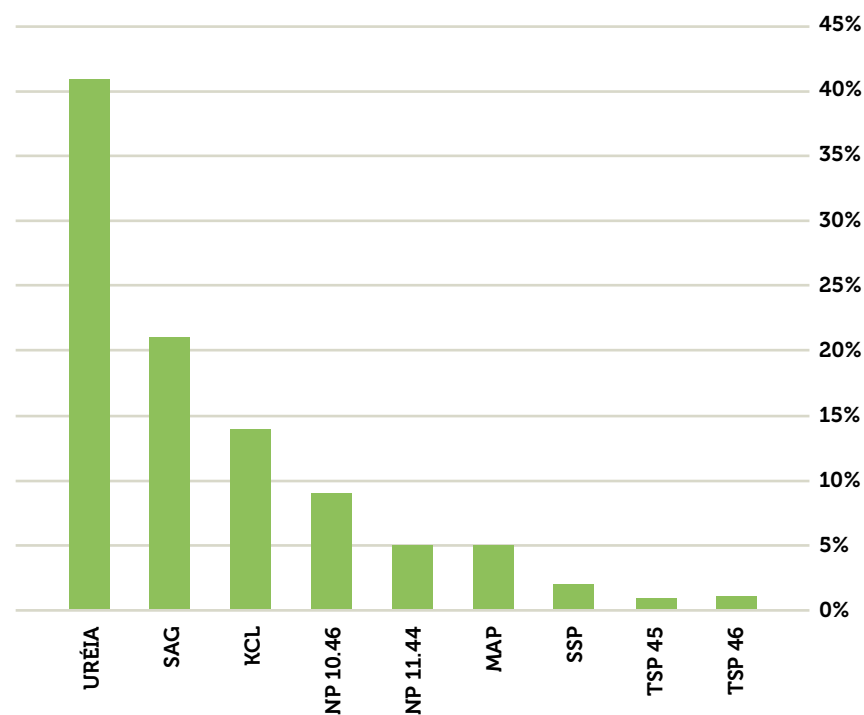
**Para o ano de 2021,
a Fecoagro fará
investimentos em seus
armazéns visando o
aumento da capacidade
estática em 30 mil
toneladas**

A localização privilegiada da nossa indústria, distante 9 km do Porto, facilita a chegada das matérias primas pelo porto de São Francisco do Sul, onde atendemos nossas 11 cooperativas filiadas dentro do estado de Santa Catarina, outras cooperativas não associadas dos estados do Paraná e Rio Grande do Sul e mais uma gama de clientes classificados como terceiros, situados dentro e fora do nosso estado e até no exterior. A proximidade com o porto facilita a logística para as cooperativas no transporte de grãos para exportação e na retirada dos fertilizantes, aonde o caminhão que chega ao porto com grãos retorna a cooperativa com fertilizantes Fecoagro.

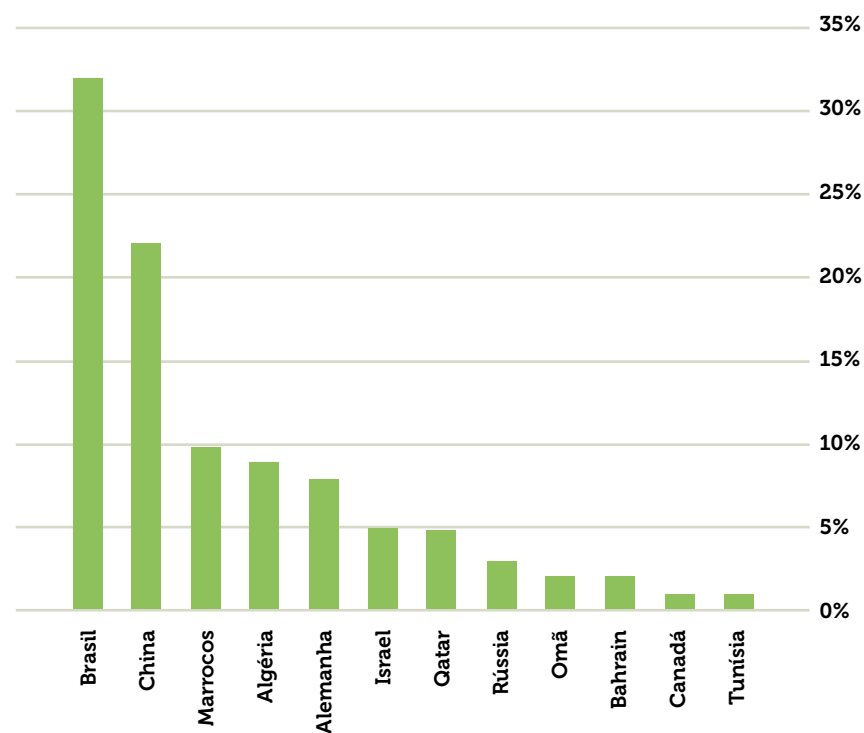
Em 2020, nossas importações de matéria prima totalizaram 174 mil toneladas equivalentando a mais de USD de 52 milhões, e 61 mil toneladas do mercado interno, equivalentes a USD 17 milhões. Compras estas que são feitas com base na estimativa de crescimento de vendas da indústria alinhada com as cooperativas filiadas, sempre prezando por fornecedores que tenham qualidade e preços competitivos no mercado.

Conheça através dos gráficos abaixo, os dados das importações por matéria prima e por País, realizadas no ano de 2020.

COMPRAS POR PRODUTO 2020



COMPRAS POR PAÍS 2020



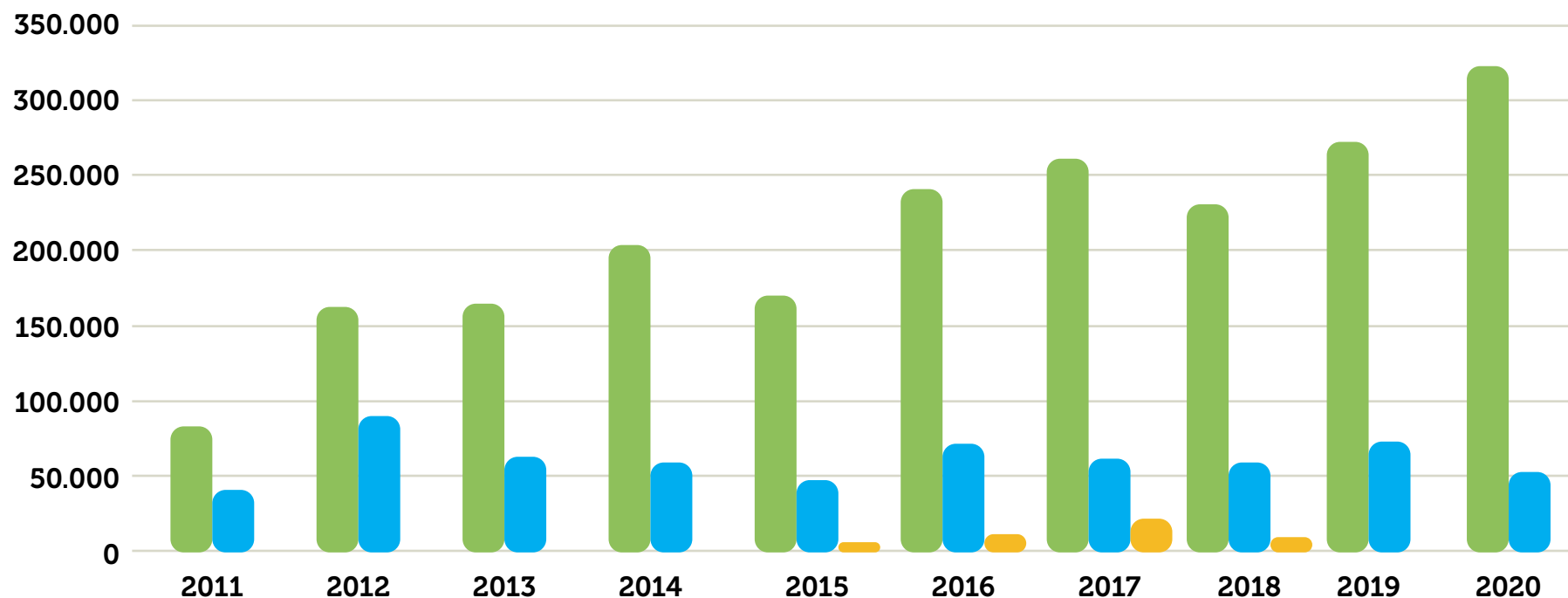
Nossa unidade de fertilizantes possui 03 máquinas fabris destinadas à mistura e envase de matérias primas, resultando na produção de mais de 80 fórmulas tradicionais e especiais. Em 2020 tivemos um crescimento expressivo na linha de fertilizantes especiais: Nobre, Nobre Premium, Cooper N+. As composições das nossas fórmulas de fertilizantes são desenvolvidas pela nossa equipe técnica composta por engenheiros agrônomos, em conjunto com empresas especializadas e também o setor comercial que, através de seus consultores de vendas no campo, buscam atender as necessidades das cooperativas e seus agricultores associados. As principais culturas atendidas com nossos produtos são milho, soja, pastagens, cebola, banana, maracujá, trigo e arroz.

Nossa capacidade média de produção é de 90 toneladas por hora. Nossas unidades produtoras estão 100% automatizadas e contam com sistema de peneiramento e aplicação de aditivos para redução de particulados, visando um produto final com maior qualidade química e física.

No ano de 2020 foram produzidas 380 mil toneladas de fertilizantes e, para 2021 a meta é superar esse número. Do total produzido em 2020, 14% são nitrogenados e os outros 86% são formulações variadas de fertilizantes fosfatados e matéria prima pura.

PRODUÇÃO DE FERTILIZANTES (toneladas)

● FORMULADO ● URÉIA ● GRANULADORA



Observamos que o percentual de vendas para nossas cooperativas filiadas foi de 49%, a prestação de serviços 35%, vendas para terceiros foi de 10% e a exportação foi de 6% do total da produção da indústria.

| RESUMO | |
|---|-------------------|
| VENDAS COOPERATIVAS FILIADAS | 187.929,13 |
| VENDAS A TERCEIROS NO PAÍS | 37.856,81 |
| EXPORTAÇÃO PARAGUAY | 21.204,25 |
| TOTAL DE VENDA | 246.990,19 |
| PRESTAÇÃO SERVIÇOS | 133.950,90 |
| Total Produzido e entregue | 380.941,09 |
| Vendas a entregar em 2021 - Coop. | 37.815,35 |
| Vendas a entregar em 2021 - terceiros (Brasil e Paraguay) | 15.526,10 |
| TOTAL A ENTREGAR (TON) | 53.341,45 |
| PRODUÇÃO ENTREGUE (TON) | 380.941,09 |

DISTRIBUIÇÃO DA PRODUÇÃO (toneladas)



Apesar da turbulência enfrentada no início do ano de 2020, principalmente em função da pandemia da corona vírus e da instabilidade do dólar, o agronegócio se manteve firme o que nos possibilitou um crescimento em relação a 2019 de 8,32% na produção.

Para 2021 a tendência é o agronegócio se manter em alta devido aos bons preços pagos pelas principais commodities agrícolas e, por isso, espera-se também um crescimento na participação do mercado nacional de fertilizantes.

LABORATÓRIO



Para atender um mercado cada vez mais exigente e comprometido com as legislações vigentes no país, a Fecoagro dispõe de um laboratório moderno para análises químicas e físicas de fertilizantes, com objetivo de garantir a qualidade das suas matérias-primas e controle dos seus produtos. Além deste trabalho de controle de qualidade dos fertilizantes fornecidos às cooperativas filiadas e clientes, realizamos também prestação de serviços de análises para diversas outras empresas do ramo de fertilizantes.

Com portfólio de mais de 50 tipos de análises, possuímos um rigoroso compromisso com a qualidade nos ensaios, buscando exatidão dos resultados. O investimento na capacitação e atualização do corpo técnico, os quais possuem registro no Conselho Regional de Química (CRQ), aliado à inovação tecnológica em todos os processos analíticos, reafirma a proposta do Laboratório da Fecoagro em realizar um serviço diferenciado e de acordo com as normas vigentes, considerando os aspectos ambientais, sociais e econômicos.

No ano de 2020 foram executados 11.307 ensaios no total, considerando análises do controle de qualidade da Fecoagro e da prestação de serviços para empresas de Santa Catarina e demais estados do Brasil. Neste ano ainda, foi realizada a transferência do laboratório junto à unidade fabril, onde possui um espaço físico maior, visando ampliar os investimentos em equipamentos e também aumentar a quantidade e variedade de análises, através de novas metodologias. Em processo, está à implantação de software com objetivo de controlar todas as informações do Laboratório, possibilitando aperfeiçoar e diminuir o tempo na entrega dos resultados.



**TOTAL
DE ANÁLISES EM 2020**

| | |
|---------------------------|--------------------------|
| 51,5% Terceiros | 48,2% FECOAGRO |
|---------------------------|--------------------------|

PRODUTOS

Os fertilizantes FECOAGRO são compostos minerais que visam suprir os nutrientes essenciais, possibilitando as plantas desencadear seus processos vitais e expressar todo seu potencial genético. Pensando nisso, buscamos matérias-

primas de qualidade para garantir a produtividade de nosso produtor, juntamente com as boas práticas de uso e conservação dos solos. Disponibilizamos 02 linhas distintas de produtos:

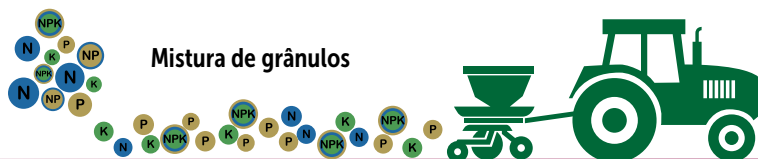
Produtos CONVENCIONAIS

Apresentamos nossa ampla gama de fórmulas para atender os produtores rurais nas mais diversas culturas.



Produtos DIFERENCIADOS

LINHA NOBRE: O nobre é um fertilizante que proporciona um equilíbrio nutricional às plantas, ele é elaborado a partir da mistura no fertilizante mineral complexo (NPK no grão) mais matérias primas selecionadas.



LINHA NOBRE PREMIUM: O fertilizante Nobre Premium é um fertilizante mineral complexo que possui NPK no grão. Esta fórmula é potencializada com carbono orgânico total, ácidos húmicos e fúlvicos mais uma soma de micronutrientes essenciais, sendo um fertilizante de alta disponibilidade e solubilidade durante todos os estágios de desenvolvimento das plantas e com maior poder residual no solo. Além de favorecer melhores resultados químicos e biológicos no solo, ele contribui para uma melhor eficiência na uniformidade de aplicação.



***Fertilizante Nobre Premium
NPK/NP + MICRO NUTRIENTES**

NOBRE e COOPERPASTO com Algen

Com objetivo de oferecer alternativas de fertilizantes com mais tecnologia, lançamos em 2020, mais dois novos produtos. Os lançamentos foram por teleconferência devido à impossibilidade de reuniões presenciais e contou com a participação das áreas técnicas e comerciais das cooperativas filiadas, consultores de venda da Fecoagro e da indústria, além das empresas parceiras.

Os fertilizantes NOBRE e COOPERPASTO apresentam em sua composição além dos nutrientes básicos como nitrogênio, fósforo e potássio os micronutrientes essenciais às plantas, contribuindo para o melhor aproveitamento pela planta. Para aumentar ainda mais o potencial destes produtos, a Fecoagro em parceria com a empresa Oceana Minerals, disponibilizou no mercado o FERTILIZANTE NOBRE com ALGEN e COOPERPASTO com ALGEN.

O Algen é produzido 100% com alga marinha Lithothamnium, agregando valor através de nutrientes equilibrados e que melhoram as propriedades químicas, físicas e biológicas do solo, promovendo uma nutrição com mais qualidade, gerando maior produtividade em todas as culturas e aumentando a rentabilidade das lavouras.

O fertilizante NOBRE e COOPERPASTO com ALGEN melhora o aproveitamento dos nutrientes aplicados no solo, fornece cálcio e magnésio e um balanço de mais de 70 nutrientes minerais e orgânicos de alto aproveitamento das culturas e assegurando assim maior produtividade. As formulações disponíveis com exclusividade nas cooperativas da Fecoagro são para pastagens, soja, milho, feijão e hortifrutigranjeiros.



Novas linhas de fertilizante
NOBRE e Cooperpasto



COOPER N⁺

O Cooper N⁺ é uma ureia aditivada com o inibidor de urease (N-(n-butil) tiofosfórico triamida) e de nitrificação dicianodiamida (DCD) que minimizam as perdas de nitrogênio (N), garantindo maior proteção e aproveitamento deste nutriente pelas plantas, conferindo maior produtividade e rentabilidade no campo.

Para o lançamento técnico do COOPER N⁺, contamos com a empresa parceira, que abordou a parte técnica e os benefícios do produto para a fertilidade do solo e nutrição de plantas, dinâmica de absorção de nutrientes, interação entre nutrientes nas plantas e o manejo de solos para alta produtividade de fertilizantes.

ÁREA comercial

O que falar de 2020, ano que as incertezas geradas principalmente devido à pandemia do COVID-19, fez com que as empresas se reorganizassem para enfrentar os grandes desafios criados pela pandemia. Com isso, no primeiro semestre organizamos as ações que poderiam ser executadas neste período e com o esforço de todos readaptamos os trabalhos do setor comercial. Realizamos ajustes na equipe de consultores de vendas com apoio da equipe técnica das cooperativas filiadas, seus comercias e diretores, conseguimos juntos organizar um sistema de trabalho que se tornou efetivo no campo. Também transferimos o setor para a Matriz da Fecoagro em Florianópolis, com isso ganhamos em agilidade nos processos de decisões, principalmente referente ao câmbio que com oscilações de até 40% dentro do ano, poderia ter sido nosso grande vilão.

Por estarmos no setor agro que salvou o Brasil, fizemos parte de uma cadeia importante que é o suprimento de fertilizantes para lavouras de nossos produtores rurais. Fomos assertivos nos lançamentos de novas tecnologias de fertilizantes, onde atuamos em conjunto com equipe técnica do sistema Cooperativo de SC levando ao campo, fertilizantes que entregam melhor retorno ao produtor. Lançamos várias ações de marketing e comercial, as quais geraram demandas no campo, com isso, em conjunto conseguimos terminar bem o ano de 2020. Acompanhamos sempre alguns números interessantes sobre mercado de fertilizantes, como o consumo mundial que, em 2020 cresceu em torno de 1%, no Brasil pelos números extras oficiais houve crescimento na casa de 5% e na Fecoagro, o crescimento em volume, foi em torno de 14%.

Para 2021 estamos preparados para atender a demanda, com equipe comprometida em levar conhecimento para as equipes técnicas e comerciais das nossas Cooperativas filiadas e seus associados.



Por estarmos no setor agro que salvou o Brasil, fizemos parte de uma cadeia importante que é o suprimento de fertilizantes para lavouras de nossos produtores rurais.



*Jairo Loose
Gerente
Comercial*



ALINHAMENTO do setor comercial

No mês de outubro foi realizado um treinamento presencial com os consultores de vendas da Fecoagro.

Na oportunidade foram desenvolvidas diversas atividades:

- Demonstração da evolução das vendas de 2020 e o planejamento para 2021.
- Apresentação do planejamento estratégico aprovado pelo conselho da Fecoagro.
- Apresentação do programa de qualidade dos produtos que vem sendo desenvolvido, e
- Discussão do plano de marketing para 2021.

As empresas parceiras também fizeram explanação sobre os produtos que desenvolvem junto com a Fecoagro. E, para melhor entendimento do fluxo logístico das matérias primas, a equipe de consultores de vendas, visitou as instalações do porto de São Francisco.



DIAS de campo



Lá bem no início de 2020, quando a pandemia ainda não nos afetava, a equipe de consultores de vendas juntamente com a equipe comercial, apresentaram os fertilizantes da Fecoagro nos campos demonstrativos das cooperativas. Foram mais de 100 mil produtores que visitaram os eventos do Itaipu Rural Show da Cooperitaipu em Pinhalzinho; Campo Agroacelerador da Cooperja em Jacinto Machado; Dia de Campo da Cravil em Lon-

tras; Tecnoeste da Copérdia em Concordia, Tecnorte da Copérdia em Três Barras e Dias de Campo da CooCam em Lebon Régis, Curitiba, Barracão RS. Em todos os eventos, ocorreram muita troca de informações, através de mini palestras de apresentação dos fertilizantes e das cultivares de milho, soja, arroz pastagens, fumo, fruticultura e hortaliças, todos cultivados com a alta tecnologia dos fertilizantes da Fecoagro.



GESTÃO estratégica

IDENTIDADE organizacional

Nascemos com o principal propósito de fortalecimento das nossas cooperativas filiadas e seus associados. Fundamentado no crescimento em conjunto estamos pautados nos princípios cooperativistas, que seguem:



Nossas DIRETRIZES



MISSÃO

Promover o fortalecimento das cooperativas filiadas e seus associados, com produtos e serviços de qualidade, proporcionando rentabilidade e competitividade no mercado em que atua.



VISÃO

Ser referência em integração e intercooperação no sistema cooperativo nacional.



VALORES

- Compromisso com as cooperativas filiadas.
- Ética e profissionalismo nos relacionamentos.
- Desenvolvimento e inovação em produtos e serviços.
- Qualidade e responsabilidade.
- Valorização das pessoas.

GESTÃO

Para manter o direcionamento estratégico dos negócios nas tomadas de decisões estratégicas, de acordo com os principais interesses da federação como um todo. A Fecoagro conta com os Conselhos de Administração e Fiscal, assim composto:

DIRETORIA EXECUTIVA E GERÊNCIAS

Ivan Ramos *Diretor Executivo*
Janete Barcaro *Gerente Administrativo / Financeiro*
Elisete Fatima Squena *Gerente das Indústrias de Fertilizantes*
Jairo Losse *Gerente Comercial de Fertilizantes*
Mauro Schuh *Gerente de Comunicação e Marketing*
Jairo Sedosvki *Gerente da Central de Compras – Agropecuárias*
Adriano Roberto Zuffo *Gerente da Central de Compras – Supermercados e logística*
Simone Laskoski *Contadora*

CONSELHO DE ADMINISTRAÇÃO

Claudio Post *Presidente*
João Carlos Di Domênico *Vice-Presidente*
Romeo Bet *Secretário*

CONSELHEIROS

Elio Casarin
Vanir Zanatta
Arno Pandolfo
Vanduir Luis Martini

CONSELHO FISCAL

| Efetivos: | Suplentes: |
|--------------------------|------------------------------|
| Harry Dorow | Marcos Antonio Zordan |
| Ademir Proner | Edilamar Wons |
| Jacir José Fávero | Renato Schmidt |

ESTRUTURA organizacional

Apresentamos a estrutura organizacional vigente:



ESTRUTURA organizacional

Apresentamos a estrutura organizacional vigente:

Presidência



Cláudio Post
PRESIDENTE



João Carlos Di Domenico
VICE PRESIDENTE



Romeo Bet
SECRETÁRIO



Arno Pandolfo



Elio Casarin



Vanir Zanatta



Vanduir Luis Martini

Conselho de Administração

Conselho Fiscal



Harry Dorow



Ademir Proner



Jacir Fávero



Edilamar Wons



Renato Schmid



Marcos Antônio Zordan

Diretoria Executiva



Ivan Ramos
DIRETOR EXECUTIVO



Janete Barcaro
GERENTE ADMINISTRATIVO
E FINANCEIRO



Elisete Squena
GERENTE INDÚSTRIA
DE FERTILIZANTES



Jairo Loose
GERENTE SUPERMERCADO/
LOGÍSTICA
(CENTRAL DE NEGÓCIOS)



Simone Laskoski
CONTADORA



Jairo Sedosvki
GERENTE COMERCIAL
(FERTILIZANTES)



Adriano Zuffo
GERENTE SUPERMERCADO/
LOGÍSTICA
(CENTRAL DE NEGÓCIOS)



Mauro Schuh
GERENTE DE COMUNICAÇÃO
E MARKETING

Ferramentas DE GESTÃO

CONTROLADORIA

Por solicitação do Conselho de Administração, em 2020 realizamos a atualização do planejamento estratégico. Na primeira fase dos trabalhos, a consultoria contratada fez o diagnóstico da situação atual das atividades da Fecoagro, baseados nos dados daquele momento. Identificados, através da análise swot, os pontos fortes e fracos, as fortalezas e fraquezas, trabalhamos com as cooperativas filiadas, objetivando a inclusão de novas soluções para o nosso negócio. A controladoria acompanhou toda articulação da consultoria contratada, para que tal atualização fosse possível e completa.

Foram revitalizados os planos para nossas quatro áreas de negócios:

- 1) Processamento de fertilizantes**
- 2) Central de negócios**
- 3) Convênios governamentais**
- 4) Comunicação**

No decorrer do trabalho que durou três meses, foram levantadas as reivindicações de cada cooperativa filiada, e a avaliação do sistema atual, contemplando eventuais necessidades de mudanças nos processos operacionais atuais. Ao final, fora apresentado aos Conselhos de Administração e Fiscal, um plano de ação elaborado pelos operacionais da Fecoagro para aperfeiçoar os processos e consequentemente melhorar os resultados da Fecoagro e cooperativas filiadas.

Já no segundo semestre a controladoria trabalhou, juntamente com a contabilidade em uma análise do ativo imobilizado, identificando sua real situação e localizações. Tendo em vista a previsão de reforma das fábricas para o ano de 2021, foi possível identificar os bens que serão substituídos, possibilitando assim, os lançamentos de provisões de baixa contábil ainda no exercício de 2020.

Para o ano de 2021, além da continuidade nos trabalhos de monitoramento do imobilizado, cumprimos um calendário de vistorias nos estoques de almoxarifados e embalagens, bem como, as carteiras financeiras de todas as unidades. Também trabalharemos na manutenção do planejamento estratégico e acompanhamento dos resultados, através dos mais diversos indicadores, em comparativo com o planejamento orçamentário.

Sistema de GESTÃO DE QUALIDADE

Seguimos firmes na implementação do Sistema de Gestão da Qualidade. O ano de 2020 foi de complementação da descrição de políticas, instruções de trabalho entre outros documentos necessários. O próximo passo é a adequação e estruturação da gestão da informação, com o objetivo da comunicação mais eficaz, sendo nossa meta, tornar o fluxo de informações mais rápido e potencializar o índice de assertividade na tomada de decisão.

The ISO logo is displayed in white text inside a teal hexagonal shape. The background of the entire page features a network of teal lines and dots, with various hexagonal shapes in shades of teal and white.

Para 2021 a etapa será de dar início ao processo das Auditorias de Verificação em relação aos procedimentos padronizados, com acompanhamento e disseminação de informações para adequação das atividades conforme descritas em seus documentos. O foco sempre será na melhoria contínua, corrigir falhas, evitar retrabalhos, diminuir custos e aumentar a celeridade, fatores fundamentais para a próxima fase do projeto, que é a oficialização da certificação ISO 9001:2015.



Programa de DESENVOLVIMENTO DE GESTÃO das cooperativas

O PDGC é um programa que avalia as boas práticas de gestão e governança, e oferece um instrumento de avaliação permitindo o diagnóstico. A Fecoagro participa deste programa há 08 anos, e desde o início vem demonstrando evolução. Através das mais diversas questões que compõem o programa seja no desenvolvimento da competitividade, sustentabilidade, ética ou inovação, buscamos melhorias contínuas, nos levando inclusive a decisão de implantar a ISO 9001:2015.

Este modelo de avaliação que é o PDGC nos traz dois índices que medem a Governança Cooperativista – ISGC, a qual retrata a posição geral de todas as cooperativas que participam do programa e a Gestão Organizacional – ISG, que retrata a posição da Fecoagro.

- ÍNDICE DE GESTÃO COOPERATIVISTA **2020: 92,08%** - Geral
- ÍNDICE DE GESTÃO COOPERATIVISTA **2019: 79,99%** - Geral

- ÍNDICE DE GESTÃO **2020: 92,80%** - Fecoagro
- ÍNDICE DE GESTÃO **2019: 90,34%** - Fecoagro

Através dos índices citados, podemos constatar que assim como as cooperativas em geral, evoluíram de 2019 para 2020, a Fecoagro também apresentou evolução de 90,34% para 92,80%. Índice este que superou, inclusive, a média geral.

Avaliamos este Programa e a decisão de participar do mesmo como de grande valia na adoção de boas práticas, as quais impactam em melhores resultados, seja econômico-financeiro ou social.



Mapeamento de PROCESSOS

Com objetivo de identificar os passos da nossa cadeia de produção, e eliminar os que não agregam valor, realizamos em conjunto com consultoria especializada, o mapeamento de



processos da indústria de fertilizantes. Nessa dinâmica participaram 14 colaboradores, representantes dos setores: Câmbio, financeiro, comercial e produção.

Em 12 horas de duração, este mapeamento trouxe como resultado a identificação de gargalos em alguns processos, que foram otimizados e, por consequência, reduziu o tempo de execução e aumento da fluidez entre setores.



Tecnologia da INFORMAÇÃO

A chegada inesperada da pandemia causada pela covid 19, gerou grande impacto ao nosso setor, porém não nos intimidou. Utilizamos de toda nossa habilidade para, de forma muito rápida, possibilitar que 90% dos funcionários com atividades administrativas pudessem dar continuidade às suas atividades de forma remota, sem prejuízos de qualquer natureza.

Os desafios de 2020 dentro da área tecnológica, não foram poucos, mas o destaque daremos para as inovações lógicas e físicas, quais se-

jam: a reestruturação de toda a infraestrutura de servidores e redundâncias elétricas das Unidades Matriz e Indústria, a implantação de suporte e monitoramento do ambiente em regime 24x7, o aumento do time e outras melhorias ligadas à segurança da informação, backups, planos de continuidade de negócios, entre outros, onde foram investidos aproximadamente R\$ 200 mil reais.

Para 2021 temos como meta, além da implantação da LGPD, também adequar e ampliar o parque tecnológico e os processos de forma a garantir maior segurança, transparência, disponibilidade e integridade dos dados.

Toda esta movimentação vai de encontro ao compromisso do setor em prover a melhor experiência dos usuários para com a tecnologia.

Lei Geral da Proteção de Dados - LGPD

Visando demonstrar o comprometimento da Fecoagro com nossas filiadas, parceiros e clientes, em relação a temas como tratamentos de dados, privacidade e segurança da informação, no final de 2020, iniciamos o projeto de adequação a Lei Geral de Proteção de Dados. Formamos um time multisetorial, que conta com total apoio de uma consultoria especializada no tema, e da alta direção da Fecoagro.

A nossa expectativa é de que estaremos totalmente adequados ao final de 2021 e, com todo conhecimento e suporte adquirido junto a consultoria, seremos capazes de manter nossos processos atualizados e em constantes melhorias.



Código de ÉTICA

Como diretriz de conduta nos nossos relacionamentos, mantemos nosso código de ética que orienta à postura esperada nas interações com as cooperativas filiadas, colaboradores, clientes e consumidores, fornecedores, comunidade, meio ambiente, poder público, política e concorrentes. Este código de ética fica constantemente disponível para ser acessado em nosso site.

Mantemos um canal de comunicação seguro e sigiloso, que pode ser usado de forma anônima e confidencial, disponível para que qualquer pessoa possa interagir com suas necessidades, sejam elas sugestões, dúvidas ou denúncias.

Canal de ética: canaldeetica@fecoagro.coop.br

Atendimento ao CLIENTE

Na busca pela excelência no atendimento aos clientes, mantemos canais de atendimento através dos quais estreitamos nossos relacionamentos.

Indústria: sac.industria@fecoagro.coop.br

Central de Negócios: sac.centraldenegocios@fecoagro.coop.br

Institucional: sac.institucional@fecoagro.coop.br

Além dos e-mails, o contato poderá ser feito no site www.fecoagro.coop.br, através de formulário onde na primeira aba o cliente vai escolher o destino de sua mensagem, conforme seu assunto.

RECONHECIMENTOS

Certificado de RESPONSABILIDADE SOCIAL

Pelo 7º ano consecutivo nossas ações positivas de aspectos econômicos, sociais e ambientais que impactam a sociedade foram reconhecidas pela Assembleia Legislativa do Estado de Santa Catarina. Organizado por meio de uma comissão mista com representantes da sociedade civil recebemos, mais uma vez, o Certificado de Responsabilidade Social. Este ano, devido a pandemia da Coronavírus, não foi realizada a tão prestigiada solenidade de certificação que todo ano ocorre na assembleia legislativa. Por precaução a ALESC optou por enviar os certificados diretamente às empresas através de correspondências.



Referência em INTERCOOPERAÇÃO

De acordo com compromisso da nossa visão: “Ser referência em integração e intercooperação no sistema cooperativo nacional”, fomos procurados, em 2020, por dirigentes de cooperativas e da Organização das Cooperativas do Estado de Pernambuco.

A fim de mostrar o sistema operacional e de gestão da Fecoagro, realizamos uma videoconferência através da qual, mostramos nossa estrutura, forma de gestão e resultados alcançados, resultado da união de cooperativas em busca de objetivos comuns.

Este grupo de dirigentes buscou na Fecoagro, um exemplo para criar uma cooperativa central ou federação, que deverá atuar na centralização de negócios de quatro cooperativas sucroalcooleiras dos estados de Pernambuco e Alagoas.

A segunda fase ficará para quando terminar a pandemia da Covid-19, a Fecoagro se dispõe a recebê-los para que conheçam in loco as instalações da matriz, indústria de fertilizantes e a central de negócios.

Com bastante interatividade entre os participantes, observamos o interesse dos cooperativistas nordestinos no sistema desenvolvido pela Fecoagro em SC e nos orgulhamos de sermos, de fato, referência de bom desempenho.



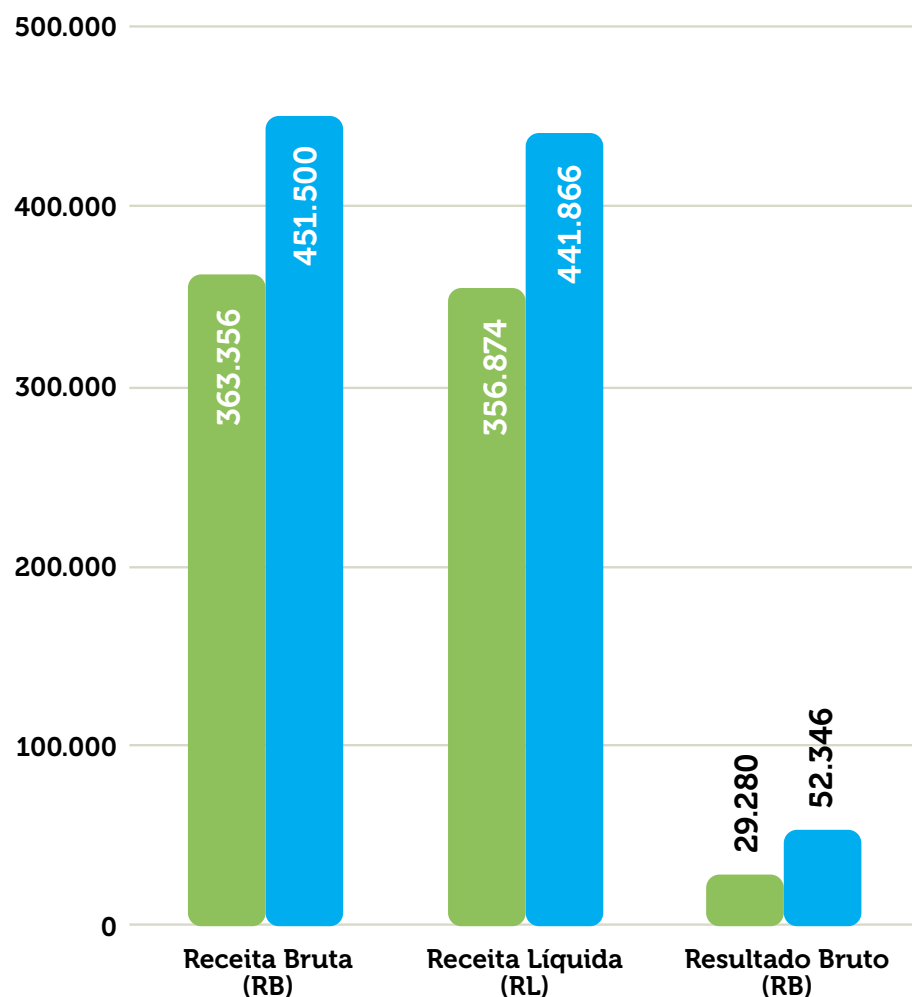
Desempenho **ECONÔMICO**

FATURAMENTO BRUTO

O ano de 2020, na sua intensa particularidade devido à pandemia, foi de muito trabalho, pois o agro não parou e isso nos proporcionou aumentarmos o faturamento em 24% comparado ao ano de 2019, alcançando o valor de 451 milhões.

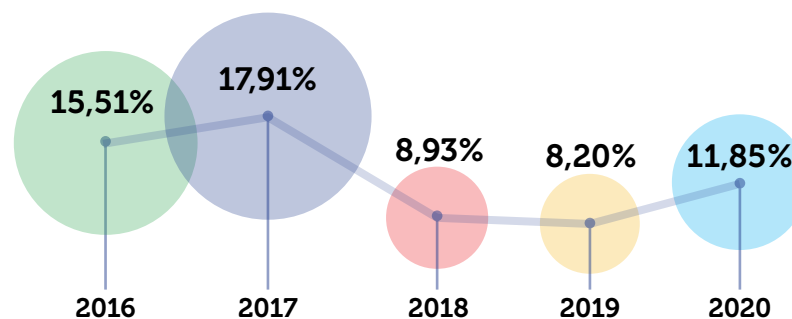
DEMONSTRAÇÃO DAS RECEITAS (MIL R\$)

● 2019 ● 2020



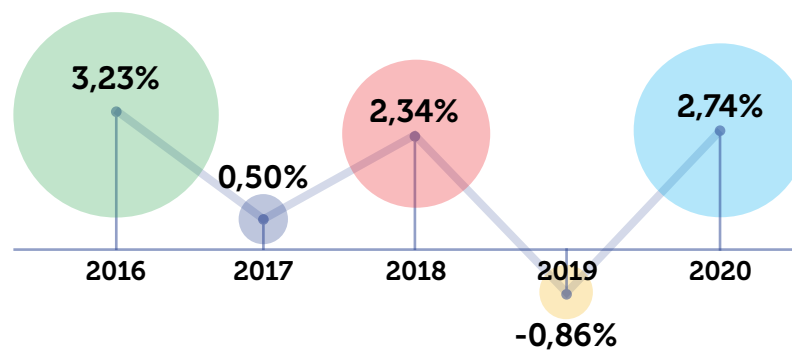
MARGEM BRUTA

A margem bruta, indicador da rentabilidade das vendas, teve aumento em 2020 se comparado a 2019. Em 2020, a margem bruta foi de 11,85%.



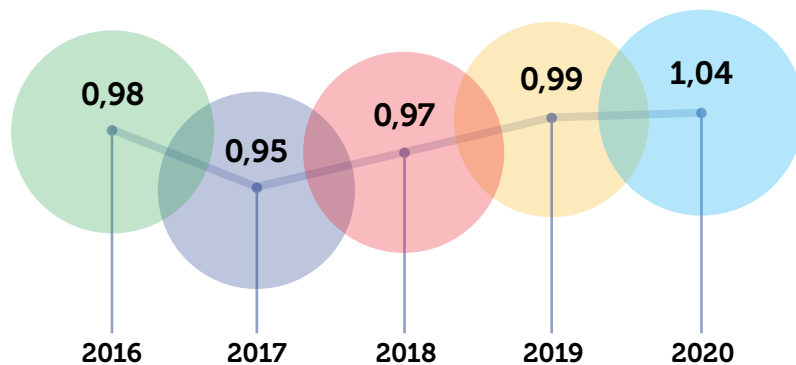
MARGEM LÍQUIDA

No ano de 2020, a margem líquida se apresentou positiva em 2,74%, acima do planejado que indicava 2,11% e muito pertinente para o setor de fertilizantes, atividade predominante da Fecoagro.



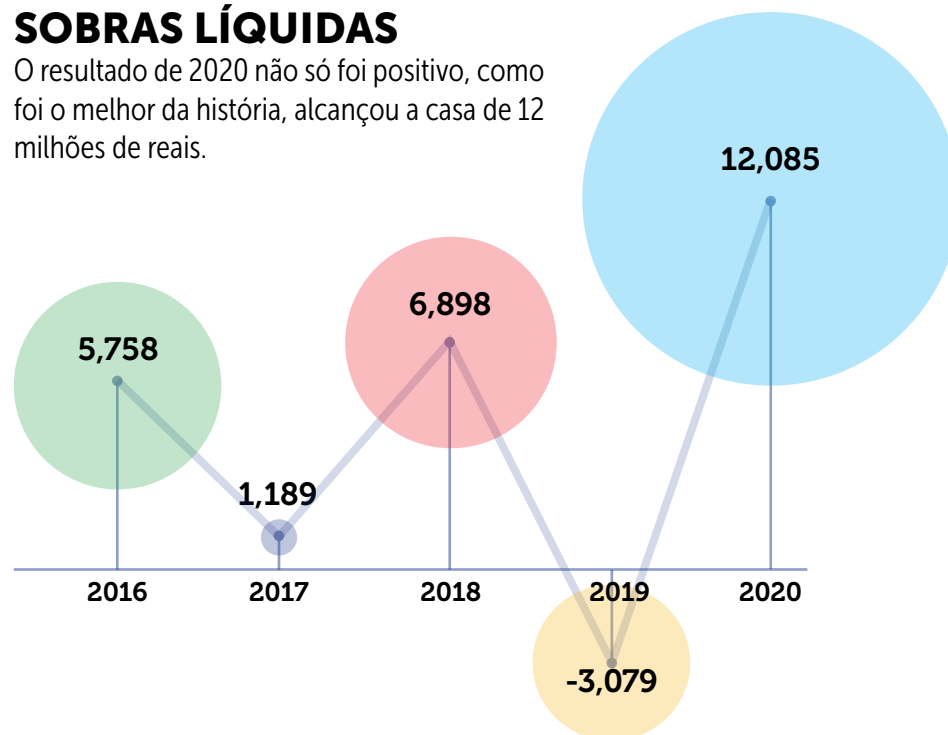
LIQUIDEZ GERAL

O índice liquidez geral é o mais importante para se conhecer a saúde financeira das empresas, em 2020 o índice da Fecoagro apresentou melhora, atingindo 1,04%. Ao observarmos o gráfico constatamos o melhor desempenho dos últimos 05 anos.



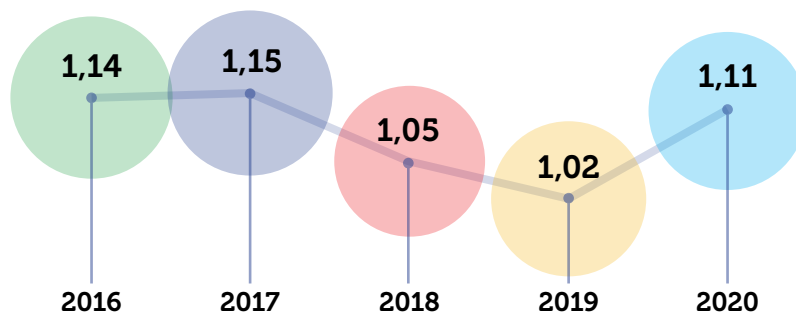
SOBRAS LÍQUIDAS

O resultado de 2020 não só foi positivo, como foi o melhor da história, alcançou a casa de 12 milhões de reais.



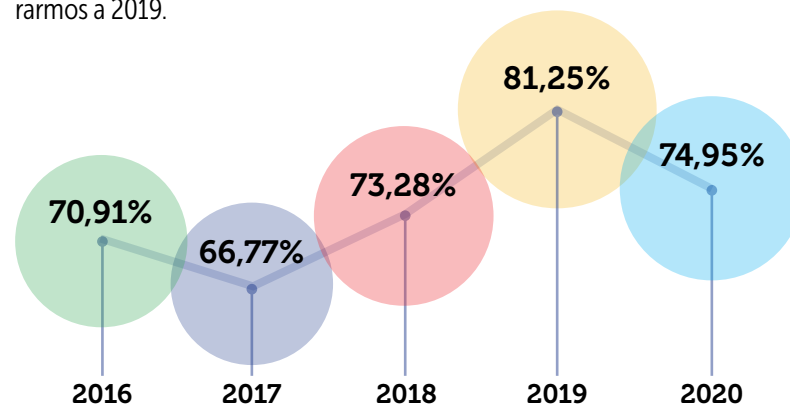
LIQUIDEZ CORRENTE

No ano de 2020 alcançamos o índice de 1,11%, muito melhor desempenho do que em 2019. Aumentando a folga de capital disponível para possível liquidação das obrigações.



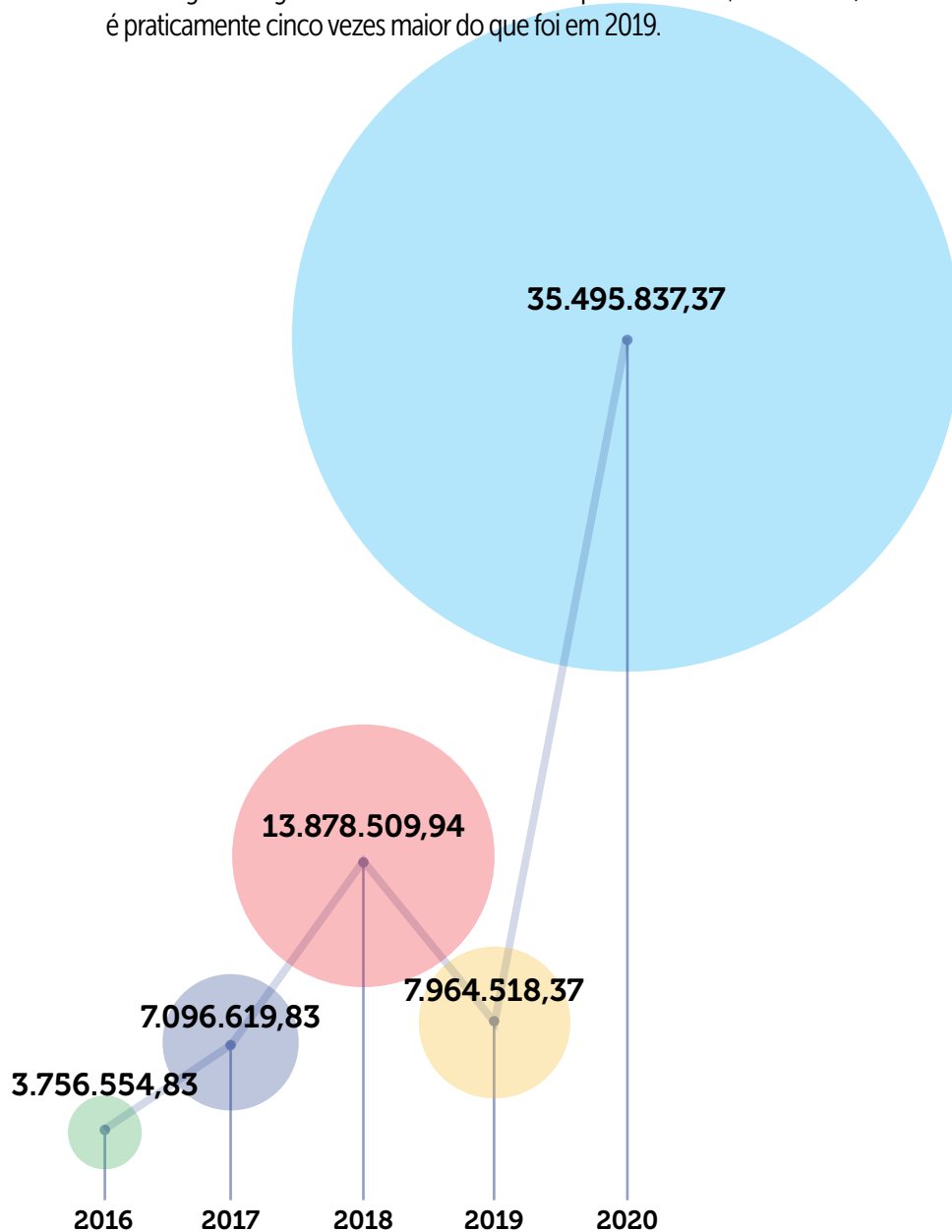
ENDIVIDAMENTO GERAL

Mantemos a Fecoagro conservadora e coerente no endividamento, sempre abaixo de 100, o que confirma que estamos balanceando a utilização de recursos próprios x terceiros. Houve importante melhora no índice se compararmos a 2019.



EBITDA

Através deste índice temos a oportunidade de conhecer quanto de recursos a Fecoagro está gerando em suas atividades operacionais. R\$ 35.495.837,37 é praticamente cinco vezes maior do que foi em 2019.

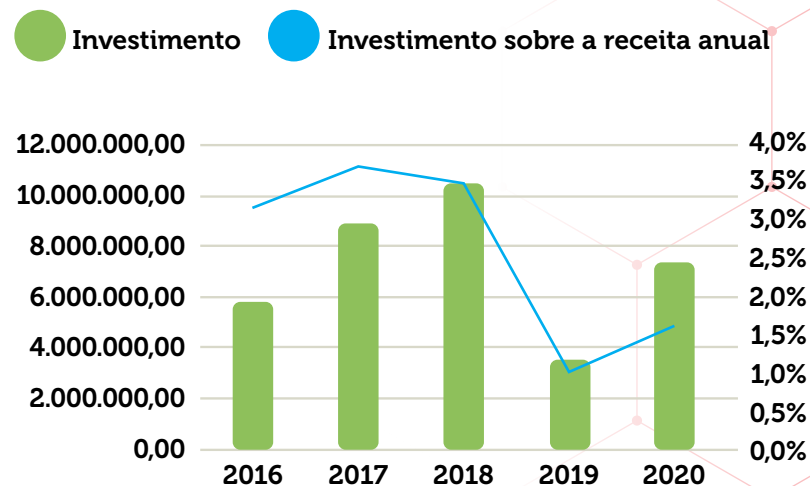


INVESTIMENTOS

O valor dos investimentos em 2020 ultrapassou a casa de R\$ 7 milhões, esse valor abrange: Investimentos em edifícios, máquinas, equipamentos de infraestrutura tecnológica e veículos.

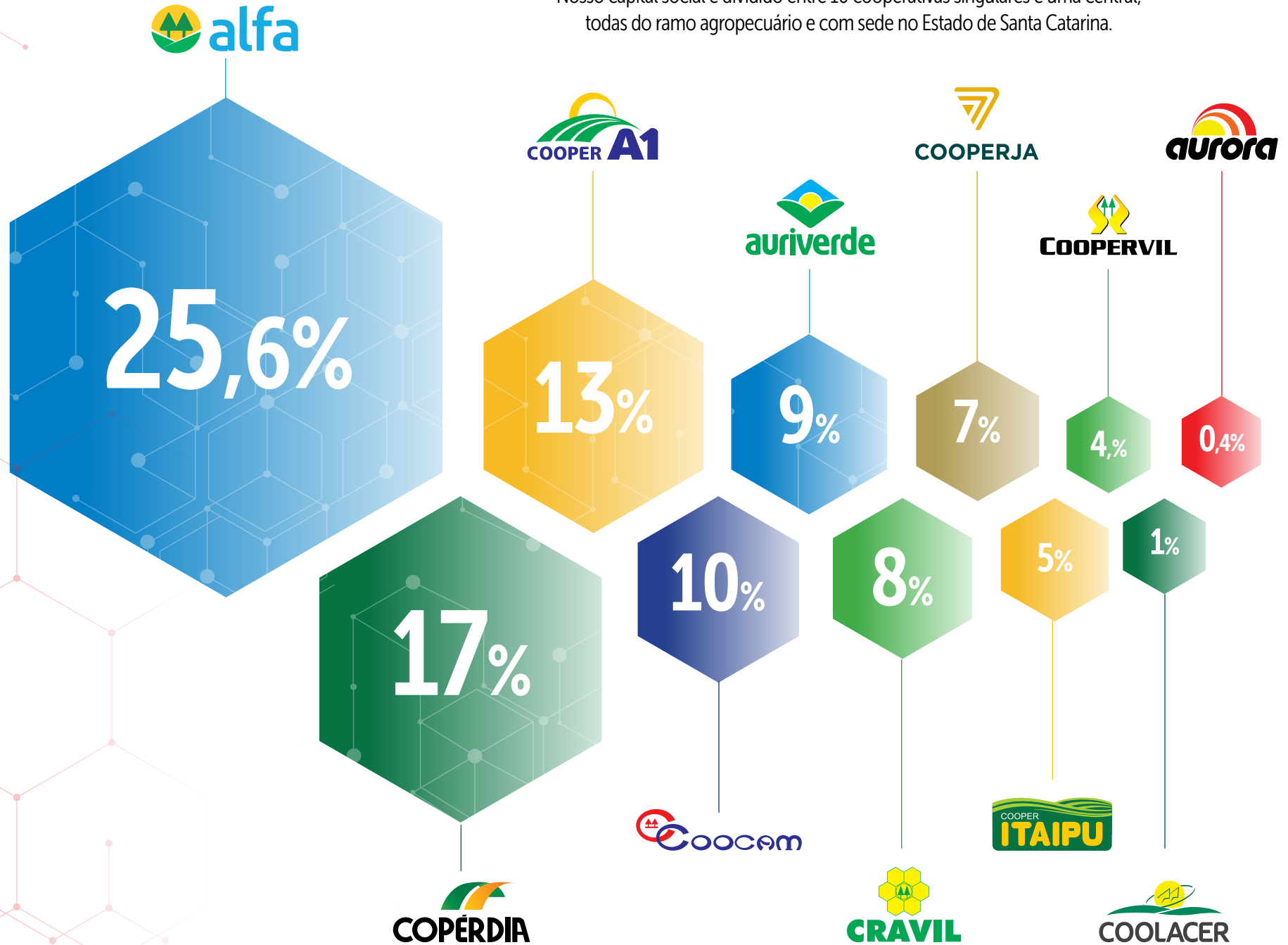
Destacamos neste tema os investimentos realizados nas nossas fábricas de fertilizantes: Adequações às normas regulamentadoras de segurança e prevenção de acidentes de trabalho, construção da estação de tratamento de esgoto e, relocação do laboratório para um ambiente maior e mais adequado às atuais necessidades.

Para 2021 já estão previstos investimentos em nossas linhas de produção e armazéns na ordem de R\$ 27 milhões de reais, o que nos proporcionarão ampliar a capacidade de produção diária com modernização de equipamentos e melhorias na qualidade e agilidade na produção.



COMPOSIÇÃO DO CAPITAL

Nosso capital social é dividido entre 10 cooperativas singulares e uma central, todas do ramo agropecuário e com sede no Estado de Santa Catarina.



VALOR AGREGADO

Como forma de demonstrar como é distribuída a riqueza gerada a partir de nossas atividades, apresentamos aqui parte da DVA – demonstração do valor adicionado, relatório este que se encontra na íntegra como anexo desta publicação.

Dos valores gerados 26,82% foram destinadas aos funcionários, 11,10% equivale a impostos, cujo valor retornará à comunidade em geral, 42,51% aos financiadores, através dos juros pagos, e 19,58% foi o percentual de resultados para nossas filiadas.

Essa foi a contribuição da Fecoagro, dentro de uma visão global de desempenho.

| DEMONSTRAÇÃO DO VALOR ADICIONADO | | | | |
|----------------------------------|---------------|--------|----------------|--------|
| CONTAS | 31/12/2020 | | 31/12/2019 | |
| Empregados | 16.556.047,95 | 26,82% | 14.435.924,31 | 38,14% |
| Tributos | 6.852.767,62 | 11,10% | 5.252.044,06 | 11,31% |
| Federais | 6.410.715,49 | 10,38% | 5.047.202,20 | 10,76% |
| Estaduais | 333.625,62 | 0,54% | 111.352,22 | 0,30% |
| Municipais | 108.426,51 | 0,18% | 93.489,64 | 0,25% |
| Financiadores | 26.241.663,28 | 42,51% | 20.849.751,29 | 55,66% |
| Resultados Retidos | 12.085.147,74 | 19,58% | (3.079.484,22) | -8,22% |

Desempenho **AMBIENTAL**



Desempenho AMBIENTAL

No período em que temos nossa qualidade de vida afetada por problemas ambientais, se torna necessário adotar uma visão mais sustentável. No ano de 2020 a Fecoagro decidiu intensificar os cuidados, buscando manter o equilíbrio entre suas atividades e o meio ambiente.

Com a definição de um responsável específico para esta área, foi possível constatar as necessidades, planejar e executar as ações de melhorias.

- Ajustes na alocação e destinação dos resíduos;
- Aumento da fiscalização interna;
- Adequação dos procedimentos de licenciamento ambiental;
- Maior abordagem dos assuntos de educação ambiental;
- Maior e melhor efetividade nas medições de fumaça preta dos caminhões carregados na indústria;
- Controle maior do PH na drenagem pluvial da indústria.

Para 2021, a intenção é continuar com comprometimento, focados nas ações em busca dos melhores resultados e inovações, sempre atentos às necessidades de cada setor e beneficiando não somente a Fecoagro, mas a comunidade em geral.

Em época de sustentabilidade a Fecoagro está cada vez mais disposta a ter participação positiva dentro da sociedade.

Buscamos constantemente realizar ações e projetos de cunho ambiental que além de contribuir para o meio ambiente com ações efetivas busca difundir essa cultura entre nossos funcionários por meio do exemplo prático diário.



Medição da emissão e fumaça preta dos caminhões no pátio da empresa.



Treinamento para colaboradores – Educação ambiental

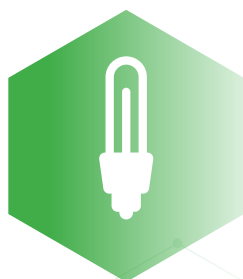


Monitoramento da poluição do ar

Resíduos com DESTINO CORRETO 2020

Uma equipe de 10 colaboradores compõe o grupo multi-setorial SGA - Sistema de Gestão Ambiental, o qual foca também na busca pela redução do impacto ambiental gerado em função das atividades.

Fazemos o descarte dos resíduos e rejeitos de forma correta e muito responsável, sendo que por meio de prestadores de serviços especializados e com as obrigações ambientais em dia, realizamos o transporte munido do MTR (Manifesto de Transporte de Resíduos e Rejeitos), bem como o CDF (Certificado de Destinação Final).



75 und
LÂMPADAS

Destino:
descontaminação
de lâmpadas



57 ton
PLÁSTICOS, PAPÉIS
Destino: reciclagem



31 ton
CONTAMINADOS
Destino: aterro



96 ton
**LODOS DE
FOSSAS SÉPTICAS**
Destino: tratamento
de efluentes



88 ton
MADEIRA
Destino: reciclagem



50 ton
SUCATA FERRO
Destino: reciclagem



96 ton
**CONSTRUÇÃO
CIVIL**
Destino: aterro



2 ton
**ÓLEOS DE
MOTORES**
Destino: reciclagem

Projeto Nós reciclamos! NÓS COOPERAMOS!



A reciclagem continua sendo para Fecoagro, a arte de cooperar, onde através de um movimento colaborativo criamos o projeto – **Nós Reciclamos! Nós Cooperamos!**

O objetivo do projeto é conscientizar seus colaboradores, através da educação e trabalho contínuo que proporcionem melhorias no ambiente de trabalho das unidades industriais de São Francisco do Sul, e ao mesmo tempo auxilie a entidade Divina Misericórdia, a qual atende em torno de 60 dependentes químicos, os quais buscam a recuperação, através de um programa terapêutico baseado num tripé, que liga orações, laborterapia e disciplina, de forma gratuita.





Desempenho **SOCIAL**

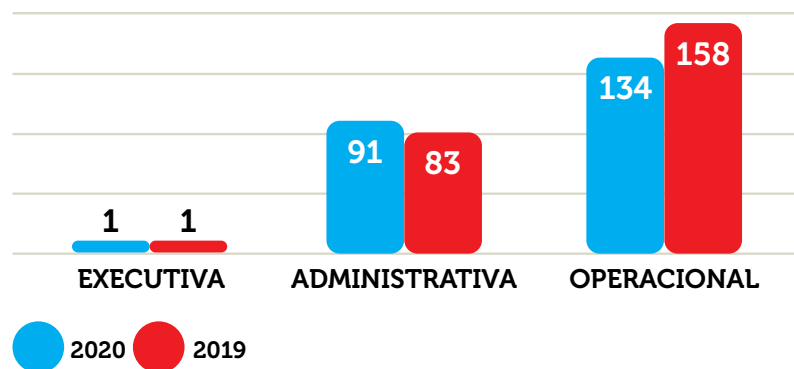
Gestão DE PESSOAS

Mesmo em um mundo tão moderno e baseado na tecnologia, valorizar as pessoas continua sendo a principal política de gestão de pessoas, na Fecoagro mais do que política, faz parte dos valores.

Por isso e, no intuito de maior assertividade, abraçamos o desafio de planejar juntamente com a gestão da empresa, as estratégias para garantir o bem-estar dos colaboradores, pois apenas através de uma estrutura organizada, é possível obter colaboradores motivados e engajados, garantindo comprometimento e produtividade na execução de suas tarefas. Partimos do princípio que todos têm potencial de colaboração capaz de contribuir para o sucesso da Fecoagro. Compõem a política de gestão de pessoas os seguintes pontos:

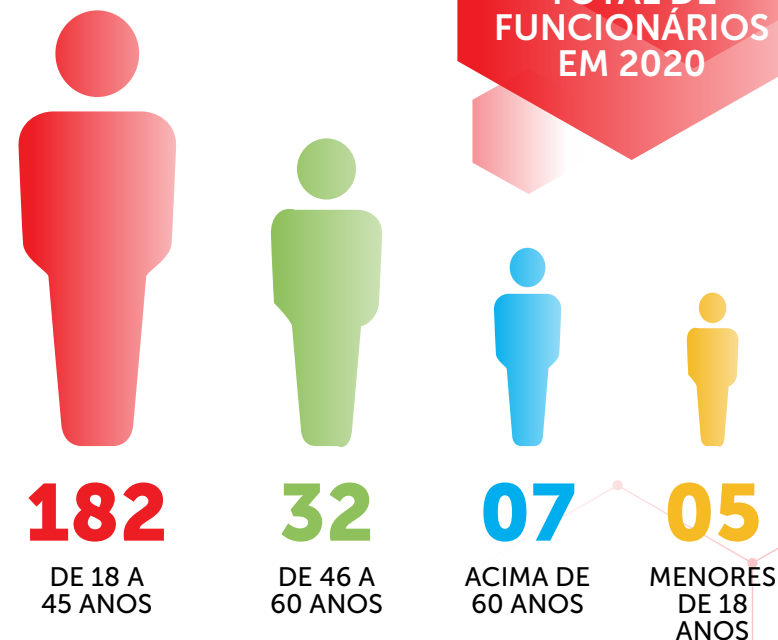
- Garantir o bem-estar dos funcionários
- Criar mecanismos para o atendimento às regras da empresa
- Estimular o respeito à cultura organizacional
- Manter a **MOTIVAÇÃO** em dia, para que a produtividade não seja abalada.

EVOLUÇÃO DO CORPO FUNCIONAL



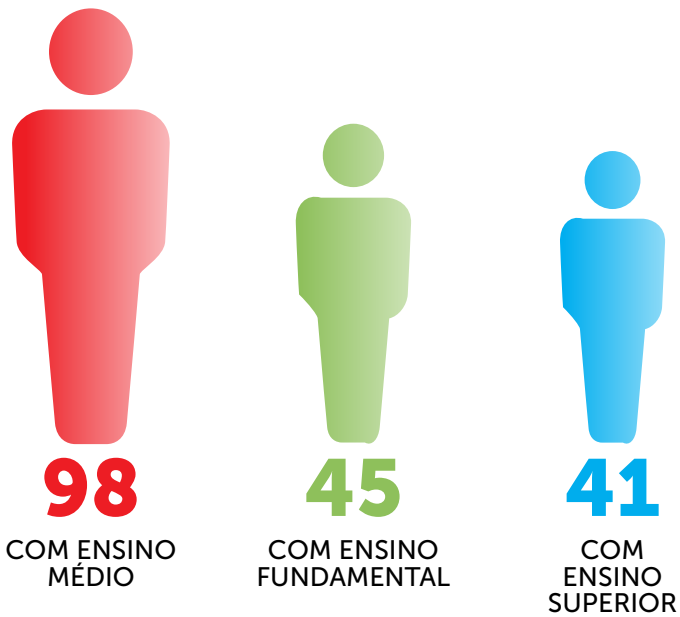
PERFIL POR FAIXA ETÁRIA

Média de idade: **35 ANOS**



PERFIL POR GÊNERO



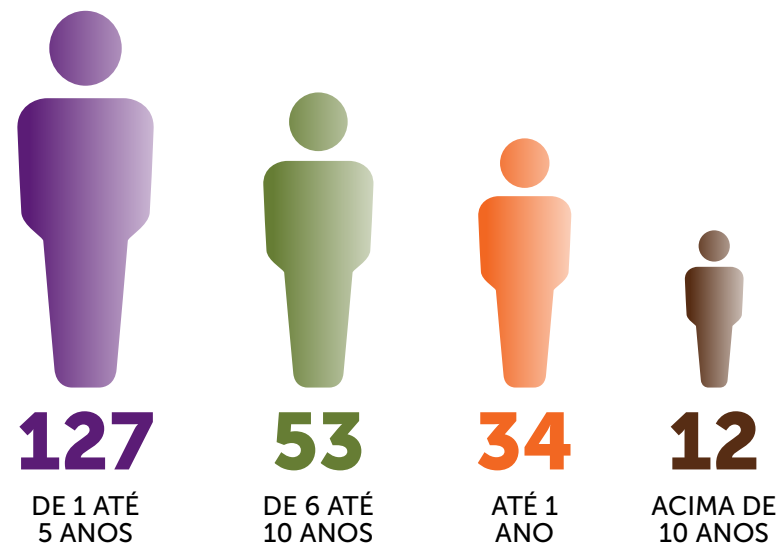


PERFIL POR GRAU DE INSTRUÇÃO



R\$
3.669,00
é nossa
remuneração
média

PERFIL POR TEMPO DE SERVIÇO



JUBILADOS 2020

Em 2020, como em anos anteriores a Fecoagro fez questão de homenagear seus jubilados de 20 e 10 anos. Foi uma homenagem simples, mas muito intensa. Devido a pandemia não foi possível realizar, como de costume, a homenagem na festa de aniversário da Fecoagro, que completou 45 anos. Por isso reunimos os 06 funcionários (02 da matriz, 01 de Palmitos e 03 de São Francisco do Sul) para serem homenageados na matriz, no dia 18 de dezembro. Foi um momento único para os homenageados, pois foi o momento da direção, conselheiros e gestores prestarem homenagem aos mesmos como forma de reconhecimento pela linda história que fizeram e certamente continuarão fazendo na Fecoagro. Acreditamos que esse reconhecimento faça a diferença na vida deles e possa motivá-los ainda mais.



Da esquerda para direita: Lindomar, Dilar, Jorge, Ana Lúcia, Vanderlei e Emerson.

FRASE PRINCIPAL DO DEPOIMENTO NA OCASIÃO DA HOMENAGEM:

“

É a família Fecoagro... É muito tempo convivendo com o Cooperativismo

Ana Lúcia da Rosa
Auxiliar administrativo na matriz, 20 anos

“

Gratidão por fazer parte desse grupo

Jorge Luiz Coelho
Analista de administração de serviços matriz, 10 anos

“

Orgulho muito grande por durar 10 anos na empresa

Emerson Octávio da Costa
Mecânico de máquinas, na indústria de fertilizantes de São Francisco do Sul, 10 anos

“

Orgulhoso de estar há 10 anos nessa batalha, prazer imenso estar aqui

Lindomar Selzlein
Auxiliar de produção II, na indústria de fertilizantes de São Francisco do Sul, 10 anos

“

Orgulho de trabalhar na Fecoagro, ambiente diferente das experiências que já tive

Vanderlei Sevegnani
Encarregado de embalagens na indústria de fertilizantes de São Francisco do Sul, 10 anos

“

Gratidão pelos diretores, colegas, presidentes e comerciais das cooperativas

Dilar Picooli
Coordenador de agropecuária na Central de Compras de Palmitos, 10 anos

TREINAMENTOS

É fato que colaboradores qualificados, inovadores, atualizados e motivados fazem a diferença nas organizações, por isso a Fecoagro vem traçando e seguindo com confiança a política de gestão de pessoas. Um dos principais pontos na gestão de pessoas é desenvolver e fortalecer os colaboradores através de treinamentos, pois entendemos que o treinamento é uma atividade que promove a melhoria no desempenho dos colaboradores, melhorias essas que são identificadas através do levantamento das necessidades de treinamento, a partir da avaliação de desempenho.

A seguir demonstraremos os mais relevantes treinamentos realizados em 2020:

1

TREINAMENTOS INDIVIDUAIS EXTERNOS **Matriz**

No ano de 2020 foram realizados 25 cursos externos, na sua maioria através de convênio com o Sescoop, 135 horas foram utilizadas para modalidade individual, onde cada colaborador participa de acordo com interesse e necessidade da função que desempenha.

2

TREINAMENTOS INDIVIDUAIS EXTERNOS **Palmitos**

No ano de 2020 foram realizados 18 cursos externos na modalidade individual, onde cada colaborador participa de acordo com interesse da função que desempenha. Para esses treinamentos foram utilizadas 156 horas.

Em outubro/2020, quinze colaboradores participaram do treinamento "Gestão do Tempo", com carga horária de 6 horas.



3

TREINAMENTOS INDIVIDUAIS EXTERNOS **São Francisco do Sul**

05 colaboradores da unidade São Francisco do Sul realizaram cursos na modalidade individual para aprimorar o desempenho em suas funções, totalizando 40 horas de treinamentos.

Além disso, pequenos grupos realizaram treinamentos direcionados à função desempenhada, tais como plataforma de trabalho aéreo e aplicação e manutenção de rolamentos industriais, para estes treinamentos investimos 36 horas. Totalizando para essa modalidade 76 horas de treinamentos.

Treinamentos **SEGURANÇA NO TRABALHO**

Durante o decorrer do ano, a Fecoagro proporcionou aos colaboradores da unidade São Francisco do Sul, em parceria com a OCESC/SESCOOP, os treinamentos obrigatórios previstos nas Normas Reguladoras do MTE. Dentre eles estão: NR 33 – Trabalho em Espaço Confinado, NR 10 – Trabalho com Eletricidade, Formação de Brigada de Incêndio.



Na unidade Palmitos foram desenvolvidos os treinamentos NR 05 – Formação de componentes da CIPA; NR 11 - Transporte, Movimentação, Armazenagem e Manuseio de Materiais.

ACADEMIA DE LÍDERES FECOAGRO

Nasceu com a proposta de desenvolvimento profissional para gestores. Propôs autoconhecimento e desenvolvimento de competências comportamentais aderentes aos objetivos e necessidades da organização para uma gestão mais efetiva e consciente da responsabilidade individual e coletiva dos resultados. Considerando que a liderança é a marca para o mercado e grande propulsora de resultados dado o impacto que exerce sobre a força de trabalho, entendemos que o desenvolvimento dos líderes quanto à consciência do papel e responsabilidades contribuem para o sucesso da organização.

A metodologia utilizada foi a apresentação de conceitos, apoiados por estímulos audiovisuais, workshop interativo, dinâmicas de grupos, vídeos e discussões tudo totalmente online.

O treinamento iniciou em 07/08/2020 e terminou em 18/12/2020, durante 12 encontros houveram abordagens de temas que foram distribuídos em 3 etapas distintas: contexto organizacional, contexto individual e contexto da liderança. Os participantes foram: 18 gestores de equipes de todas as unidades, os quais assumem a responsabilidade de colocar em prática todo o aprendizado, além de compartilhar com as equipes.



VIVÊNCIA na horta

Aprendizagem foi experiencial e vivencial, que desafiou os participantes a assumirem a responsabilidade pelas suas decisões e pela qualidade das suas relações.

Com o objetivo de estimular o exercício de quebra de paradigmas, foco no resultado, planejamento, estabelecimento de metas, tomada de decisão, relacionamento pessoal e feedback foi elaborado o treinamento "Vivência na Horta".

O treinamento foi realizado na data de 19/12/2020 na sede matriz da Fecoagro e contou com a participação de 18 colaboradores, os quais tiveram a oportunidade de identificar competências profissionais a serem aprimoradas, através de atividade prática de plantio de mudas de temperos representativas de cada competência.



O processo de reflexão e identificação de competências a serem aprimoradas realizou-se de forma auto avaliativa e posteriormente de feedbacks aos colegas.



Team Building FORTALECIMENTO DE TIME SFS

Realizado em 21/12/2020 na unidade SFS, o treinamento para fortalecimento de time – Team Building foi uma proposta que visou contribuir para o auto e heteroconhecimento dos participantes, aprimorar competências profissionais, elevar o engajamento dos profissionais favorecendo o alcance de objetivos individuais e coletivos, e ainda, fortalecer o time da unidade. Para tanto, a metodologia do treinamento usada foi realizar jogos entre os participantes.

38 colaboradores da área operacional participaram do evento, distribuídos em dois horários distintos.

Programa de DESENVOLVIMENTO DE COMPRADORES

Com o objetivo de demonstrar a importância da atividade de compras como fator de competitividade e lucratividade e, discutir as principais responsabilidades, estratégias e ações do mesmo, foi organizado o Treinamento para Desenvolvimento de Compradores.

O evento aconteceu no dia 11 de setembro de 2020 na unidade Palmitos, e contou com a presença de 13 colaboradores.



Protagonismo e **EMPODERAMENTO FEMININO**

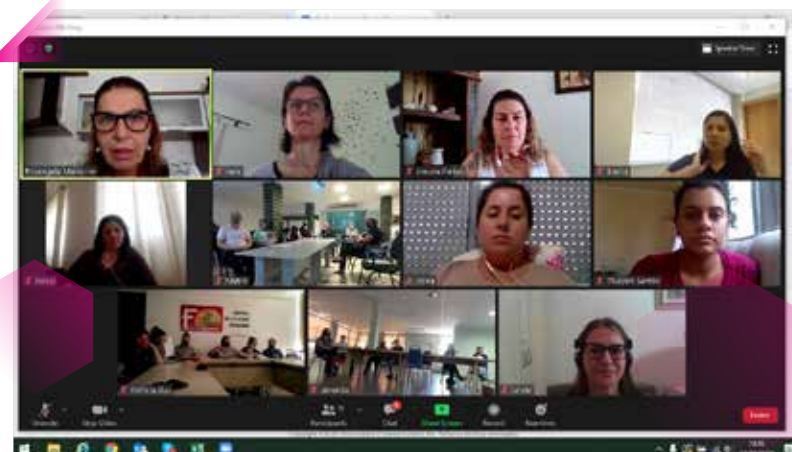
Tendo em vista a importância e por ser este um dos temas mais discutidos em diversos fóruns, envolvendo questões relacionadas a gênero, sororidade, não violência, empreendedorismo e liderança feminina. A Fecoagro presenteou suas colaboradoras, em homenagem ao Dia da Mulher.

O cooperativismo é um movimento maduro, tem um terreno fértil, muito propício para que as mulheres exerçam cada vez mais o pro-

tagonismo e a liderança. Nesse sentido, trabalhar o empoderamento feminino é ir fundo na origem das crenças que toda mulher alimenta a respeito de si mesma.

A mudança se realiza de dentro para fora, neste sentido, o treinamento apresentou por objetivo promover uma ação direcionada às mulheres, que efetivamente contribua para a conscientização da força que cada mulher possui e de como ela pode transformar a sua própria realidade.

Foram 4 encontros online que somaram um total de 08 horas, onde participaram 30 colaboradoras de todas as unidades da Fecoagro.



Encontro Nacional de **MULHERES COOPERATIVISTAS**

Diferente de todos os outros encontros, neste ano a OCESC/ SESCOOP organizaram de forma virtual. O evento aconteceu dias 29 e 30 de setembro. Contou com a participação de nomes como a Ministra da Agricultura Teresa Cristina, Teka Vendramini (Presidente da Sociedade Rural Brasileira) e Padre Fábio de Melo.

Cinco colaboradoras da Fecoagro participaram do evento que abordou temas como: superação e resiliência, sucessão familiar, gestão financeira da propriedade e as perspectivas do agronegócio no cenário político e econômico.

“ Na participação do encontro das mulheres cooperativistas pude ver que independente de ser mulher, podemos sim estar na linha de frente do agronegócio. Na Fecoagro mesmo podemos quebrar esse “tabu” onde mulheres estão em cargos de gestão da cooperativa.”

Depoimento da participante Samara Pâmela da Silva Nurnberg - Assistente de RH – Unidade SFS

COVID-19

Matriz

Na data de 18 de março de 2020, com a classificação de pandemia pela OMS e divulgação de medidas temporárias de prevenção ao contágio pelo Governo Federal, a Fecoagro liberou todos os seus colaboradores, com exceção dos que trabalham no operacional para que permanecessem em isolamento domiciliar por prazo indeterminado.

Na data de 25 de março de 2020 alguns colaboradores retornaram as atividades presenciais em horário especial com apoio de transporte individual, porém a grande maioria permaneceu em home office ou em banco de horas.

De acordo com a MP 936/2020 foram providenciadas férias para colaboradores que ocupavam cargos que não estavam na situação de trabalho essencial. Suspensos 02 contratos de trabalho por 30 dias e estendido o banco de horas vigente para o prazo estabelecido na referida MP.

Elaboramos um plano de ação para adequação às medidas de enfrentamento com a participação do setor de Gestão de Pessoas juntamente com os membros da CIPA da matriz, cujas orientações foram seguidas pelas demais unidades. Os desdobramentos das ações identificadas foram:

- 1** Aquisição de **TAPETE SANITIZANTE** para as portas de entrada dos estabelecimentos;
- 2** Disponibilização de **MÁSCARAS** de tecido em duas etapas distintas (máscaras comuns e máscaras com logomarca);
- 3** Aferição de **TEMPERATURA** diária, contínua;
- 4** Levantamento de informações de saúde através de **QUESTIONÁRIOS** para identificação de risco;
- 5** Escala para utilização de refeitórios **EVITANDO AGLOMERO**;
- 6** **TESTAGEM EM MASSA** na unidade matriz e São Francisco do Sul (teste rápido – imunológico), através de convênio firmado com o SESI de São José/SC. O convênio permanece ativo para testagem de colaboradores com sintomas suspeitos. O SESI fornece suporte e teleconsulta para os casos positivados.
- 7** **DESINFECÇÃO PERIÓDICA** nos estabelecimentos matriz e unidades, para garantir a segurança no local. Neste período também foi realizada a limpeza dos equipamentos de ar condicionado.



Avaliação por DESEMPENHO

Com intuito de aprimorar o quadro funcional, a Fecoagro desenvolveu em 2019, para aplicação em 2020, um novo processo de avaliação de desempenho que possibilita identificar o estágio de interação de cada colaborador, com as competências sugeridas como pilares para o exercício das funções profissionais.

Sendo esta, uma ferramenta para analisar o potencial humano e a performance de um colaborador ou da equipe inteira, está sendo possível avaliar tais competências técnicas e comportamentais dos colaboradores, identificando os que necessitam de suporte, formação, treinamentos, ou ainda, promoções e transferências.

As competências elencadas pela Fecoagro estão distribuídas em três aspectos, sendo elas: fundamentais, específicas e gerenciais. A avaliação é executada semestralmente as etapas do processo são distribuídas da seguinte forma: inicialmente, o colaborador realiza auto avaliação, após a avaliação do seu superior e por fim o consenso entre as partes. Na etapa do consenso, avaliado e avaliador tem a oportunidade de trocar as informações pertinentes, identificar tanto os pontos de concordância como os de disparidade, ajustando metas e definindo ações, quando necessário.

O resultado do consenso proporciona desdobramentos na trajetória financeira do colaborador, uma vez que esse resultado é vinculado tanto ao cálculo do Programa de Participação nos Resultados, como no Programa de Reajuste Individual de cada colaborador.

Além disso, e de forma mais importante, a avaliação é realizada com a intenção de motivar e desenvolver os colaboradores, oferecer a oportu-

“

Nunca tinha feito uma avaliação assim, é muito importante o Feedback para saber se estou fazendo certo o meu trabalho. É muito difícil se autoavaliar mas é importante, e todas as questões que coloquei, o meu gestor fez consenso comigo, e concordou comigo, então acho que estou fazendo um bom trabalho.”

Jose Luiz Ferreira
Auxiliar de
Embalagem

“

Autoavaliação é um exercício que faz a gente pensar se estamos no caminho certo, se estamos fazendo nossas atividades de maneira correta, refletir nosso dia a dia, nossos pontos fortes e os que precisamos melhorar. Pois muitas vezes na correria não se damos conta que podemos melhorar em muitas coisas simples que podem ter um grande resultado.”

Leocádio Ademir Perondi
Comprador

tunidade de realizar uma discussão com seu gestor sobre seu comportamento e desempenho. Fornecer ao gestor uma forma de visualizar seus pontos fortes e fracos, tanto no processo de auto percepção como no recebimento do feedback formal pelo avaliado, ou ainda no desenvolvimento das lideranças que necessitam buscar técnicas de aprimoramento de empatia, comunicação assertiva, feedback construtivo, acompanhamento permanente e construção de equipes engajadas.

Pesquisa de **CLIMA**

Com objetivo de entender o grau de satisfação e motivação das equipes e detectar sua percepção de como a organização valoriza seus funcionários e seus esforços para que trabalhem motivados, realizamos anualmente, pesquisa abrangendo todos os colaboradores de todas as unidades.

Com base na pesquisa respondida em 2020, identificamos melhorias a serem realizadas, as quais se referem à comunicação interna, gestão e funcionários, vida profissional e oportunidades na carreira. Com o resultado da pesquisa direcionamos ações para que melhorem os pontos apontados como não satisfatório.

Programa **QUALIDADE DE VIDA** em Palmitos

Em conversas informais com colaboradores de diversas áreas da unidade de Palmitos, notou-se o desejo e necessidade de ter uma alimentação e hábitos mais saudáveis. Pensando nisto a CIPA de Palmitos se engajou e organizou um programa chamado “Mais Qualidade de Vida”, onde no mês de agosto apresentou uma proposta nutricional aos colaboradores, oferecendo a opção de adesão aos interessados com custo acessível.

Este programa, que foi aceito pela maioria, consiste na consultoria quinzenal de uma nutricionista, por meio de medição de circunferências, dobras cutâneas, peso/estatura, composição corporal, entre outros. Além disso, os colaboradores recebem orientações nutricionais por meio de educação permanente (palestras) e conversas. Também através de grupo de WhatsApp é fornecido cardápio, receitas e dicas nutricionais para a mudança de hábito.



Ano após ano, estamos crescendo e procurando acompanhar as melhores práticas de gestão de pessoas, sempre pautados fortemente nos nossos valores: valorização das pessoas, ética e profissionalismo nos relacionamentos.

Este programa tem o propósito de conscientizar os colaboradores para ter uma alimentação saudável visando garantir o bom funcionamento do corpo.

Hoje já existe uma grande preocupação com esta questão e muitas vantagens ao incentivar a alimentação saudável nas empresas, tanto para o empregador, quanto para o colaborador.

Comprovadamente, as pessoas que se alimentam da forma correta e consomem refeições balanceadas, compostas de alimentos mais saudáveis, ficarão mais dispostas para cumprir todos os compromissos do dia e terão mais energia até mesmo para encarar com muita facilidade as atividades físicas. Além disso, a alimentação saudável afasta doenças como: anemia, diabetes, hipertensão, entre tantas outras.

Neste sentido, os colaboradores que se alimentam bem, estarão mais dispostos e com mais energia para realizar suas atividades profissionais, produzindo muito mais, além de reduzir drasticamente o índice de absenteísmo por causa de doenças.

Ações SOCIAIS

O ano de 2020, apesar da pandemia de Covid-19, que afetou nossas atividades sociais, conseguimos realizar algumas ações. Atrélado ao sétimo princípio do cooperativismo: Preocupação com a comunidade, apoiamos diversos projetos que beneficiam e desenvolvem a sociedade. Os projetos escolhidos são de diversas áreas, como saúde, educação, cultura e empreendedorismo, sempre limitados aos municípios de atuação no Estado de Santa Catarina.

Além dos projetos abaixo, designamos através de incentivos fiscais, procedentes de imposto municipal, para projeto de promoção da cultura que será realizado no próximo ano.

R\$
93.146,05

VALOR TOTAL
PATROCINADO/
INVESTIDO



Outubro ROSA e NOVEMBRO AZUL

Diante das condições da Pandemia, este ano não realizamos as palestras sobre o câncer de mama e próstata, mas em contrapartida nossa participação nas campanhas foi através da aquisição dos bótons confeccionados pela Rede Feminina de Palmitos, a qual tem como objetivo, a arrecadação de fundos para a instituição.

Para a campanha Novembro Azul, distribuímos informativos sobre a campanha, e durante a aula de ginástica laboral o instrutor pontuou as principais causas do câncer de próstata, diagnóstico e tratamento.





Raimundo Martins - apresentador do programa

ESTADO de Excelência

Com objetivo de contribuir com um espaço que seja um observatório de boas práticas e promovendo a cultura do empreendedorismo, a Fecoagro apoia o programa televisivo Estado de Excelência. A cada edição são apresentados cases de sucesso de empresas catarinenses, levando ao espectador por meio do exemplo, um estímulo a atitudes mais objetivas de percepção, iniciativa e mudança. Esta parceria nos credencia a participar nas indicações de pautas de reportagens com temas do agronegócio e do cooperativismo.



Fórum do Milho - Campos Novos/SC

FÓRUM do Milho

O grande objetivo do Fórum Mais Milho é difundir a importância do aumento da produtividade de milho e discutir soluções e alternativas para o abastecimento do Estado, tendo em vista que Santa Catarina produz cerca de 50% de toda demanda necessária.

Organizado pelo Canal Rural, em 2020, foi realizada a 5ª edição, no município de Mafra SC. Patrocinamos este fórum, pois entendemos que promover este evento contribui para a redução do problema no abastecimento, aumenta a competitividade dos produtores rurais e fortalece as cooperativas filiadas.

Balanco SOCIAL



BALANÇO Social

A contabilidade de uma forma macro é um sistema de informação que gerencia todas as movimentações que dizem respeito ao patrimônio da empresa (bens, direitos e obrigações). Além disso, é de responsabilidade dos setores contábil e fiscal garantir a segurança dos dados imputados no sistema, através de conferências, análises, fechamentos e envios das obrigações acessórias, a fim de mitigar riscos com o fisco e para que os usuários, tanto internos, quanto externos tenham disponíveis informações confiáveis, íntegras e ágeis.

A partir das demonstrações contábeis é possível também evidenciar como a organização utilizou os recursos a ela concedidos e fazer projeções para o futuro, facilitando o planejamento financeiro e estratégico como um todo.

Assim, fornecemos informações estruturadas através de informes contábeis de qualidade, visando facilitar a tomada de decisões por parte dos usuários.



A partir das demonstrações contábeis é possível também evidenciar como a organização utilizou os recursos a ela concedidos e fazer projeções para o futuro



Simone Laskoski
Contadora

BALANÇO social

Razão ou Denominação Social:

**FECOAGRO - Federação das Cooperativas
Agropecuárias do Estado de Santa Catarina**

CNPJ: **83.052.407/0001-90**

Nome Fantasia: **Fecoagro**

Endereço: **Rua Tiradentes 158, Centro
Florianópolis - Santa Catarina**

Telefone: **(048) 3878-8155**

Natureza Jurídica: **Cooperativa**

Porte da Empresa: **Médio**

Ramo de Atividade: **Indústria**

Forma de Tributação: **Lucro Real**

RESPONSÁVEL TÉCNICO-CONTÁBIL:

Simone Aparecida Laskoski

CRC/SC Nº: 035792/0-1

MENSAGEM do presidente



Acreditamos que a sustentabilidade caminha lado a lado com as ações éticas e transparentes, o que resulta numa relação de confiança e respeito não só com os funcionários, filiadas e demais parceiros. Os números registrados neste balanço social, comprovam que a Fecoagro tem foco principal nas pessoas, que busca constantemente beneficiar seus associados, funcionários e familiares. Realiza melhorias contínuas nos benefícios oferecidos, sendo os principais: Vale alimentação/refeição, plano de saúde, PPR – Plano de Participação nos Resultados, Previdência Privada, Seguro em Grupo, Cesta Básica, Plano de Saúde, Auxílio Educação, Auxílio Creche. Além dos treinamentos constantes e com total abrangência ao corpo funcional.

Por meio deste balanço, a Fecoagro presta contas aos seus associados, funcionários, parceiros e à sociedade, divulgando amplamente esses dados.

| 1 - BASE DE CÁLCULO | 2020 Valores (R\$) | 2019 Valores (R\$) |
|--------------------------------|-------------------------------|-------------------------------|
| Receita Bruta (RB) | 451.500.214,23 | 363.356.214,81 |
| Receita Líquida (RL) | 441.866.281,04 | 356.874.976,57 |
| Resultado Operacional (RO) | 52.346.193,26 | 29.280.932,83 |
| Sobras do Exercício | 12.085.147,74 | -3.079.484,22 |
| Folha de Pagamento Bruta (FPB) | 12.082.859,61 | 14.285.098,90 |

| 2 - INDICADORES SOCIAIS INTERNOS | 2020 Valores (R\$) | 2019 Valores (R\$) |
|--|-------------------------------|-------------------------------|
| Alimentação | 1.168.192,29 | 1.117.735,59 |
| Encargos Sociais Compulsórios | 4.630.118,94 | 4.311.954,93 |
| Previdência Privada | 145.051,86 | 139.327,51 |
| Saúde | 572.330,35 | 527.731,62 |
| Segurança e Saúde no Trabalho | 53.547,65 | 38.494,90 |
| Transporte | 5.437,95 | 29.349,91 |
| Educação | 37.561,24 | 15.081,16 |
| Cultura | - | - |
| Capacitação e Desenvolvimento Profissional | 13.140,78 | 83.200,25 |
| Creches ou Auxílio-Creche | 4.140,91 | 5.171,72 |
| Participação nas Sobras | 1.057.437,93 | 11.611,23 |
| Seguros e Empréstimos | 59.408,46 | 52.968,09 |
| Outros | 190.023,66 | 163.469,33 |
| Total | 7.936.392,02 | 6.496.096,24 |

| 3 - INDICADORES SOCIAIS EXTERNOS | 2020 Valores (R\$) | 2019 Valores (R\$) |
|---|-------------------------------|-------------------------------|
| Educação | - | - |
| Cultura | 44.396,05 | 5.192,51 |
| Saúde e Saneamento | 11.120,00 | 6.743,00 |
| Esporte | 9.750,00 | - |
| Combate à fome e segurança alimentar | - | - |
| Obras públicas | - | - |
| Outros | 22.939,88 | - |
| Total das contribuições à sociedade | - | - |
| Tributos (excluídos encargos sociais) | 2.381.104,14 | 1.983.945,52 |
| Total | 2.469.310,07 | 1.538.925,79 |

| 4 - INDICADORES AMBIENTAIS | 2020 Valores (R\$) | 2019 Valores (R\$) |
|---|-------------------------------|-------------------------------|
| Investimentos relacionados com a produção/operação da empresa | 7.028.274,64 | 2.639.200,51 |
| Investimentos em programas e/ou projetos externos | - | - |
| Total dos investimentos em meio ambiente | 244.199,50 | 18.587,00 |
| Valores de multas por infração a legislação ambiental | - | - |
| Nº de multas ambientais | - | - |

INDICADORES AMBIENTAIS

| 5 - INDICADORES DO CORPO FUNCIONAL | 2020 | 2019 |
|---|-------|-------|
| Nº de empregados (as) ao final do período | 226 | 242 |
| Nº de admissões durante o período | 43 | 72 |
| Nº de empregados (as) terceirizados(as) | 59 | 66 |
| Nº de estagiários (as) | - | - |
| Nº de empregados (as) acima de 45 anos | 39 | 42 |
| Nº de empregados (as) de 16 a 18 anos | 5 | 4 |
| Nº de mulheres que trabalham na empresa | 52 | 51 |
| % de cargos de chefia ocupados por mulheres | 5,76% | 7,84% |
| Nº de afrodescendentes que trabalham na empresa | 16 | 15 |
| % de cargos de chefia ocupados por afrodescendentes | 0 | 0,00 |
| Nº de pessoas com deficiência | 5 | 5 |
| Nº de multas trabalhistas | 11,00 | - |

| 6 - INDICADORES RELEVANTES QUANTO AO EXERCÍCIO DA CIDADANIA | 2020 | 2019 |
|---|----------------------------|----------------------------|
| Relação entre a maior e a menor remuneração na empresa | 34,38 | 34,38 |
| Nº total de acidentes no trabalho | 23 | 13 |
| Os projetos educacionais, culturais, esportivos, sociais e ambientais desenvolvidos pela empresa foram definidos por: | (X) Diretorias | (X) Diretorias |
| | (X) Gerência | (X) Gerência |
| | () Empregados | () Empregados |
| | () Não se aplica | () Não se aplica |
| Os padrões de segurança e salubridade no ambiente de trabalho foram definidos por: | () Diretorias | () Diretorias |
| | () Gerência | () Gerência |
| | (X) Empregados + CiPA | () Empregados + CiPA |
| | (X) PPRA | (X) PPRA |
| Quanto à liberdade sindical, ao direito de negociação coletiva e à representação interna dos trabalhadores a empresa: | () Não se aplica | () Não se aplica |
| | (X) Não se envolve | (X) Não se envolve |
| | (X) Incentiva | () Incentiva |
| A previdência privada contempla | () Segue as normas da OIT | () Segue as normas da OIT |
| | (X) Diretorias | (X) Diretorias |
| | (X) Gerência | (X) Gerência |
| | (X) Empregados | (X) Empregados |
| A participação nos lucros /resultados/ sobras contempla: | () Não se aplica | () Não se aplica |
| | (X) Diretorias | (X) Diretorias |
| | (X) Gerência | (X) Gerência |
| | (X) Empregados | (X) Empregados |
| Na seleção dos fornecedores, os padrões éticos e de responsabilidade social e ambiental adotados pela empresa: | () Não se aplica | () Não se aplica |
| | () São exigidos | () São exigidos |
| | (X) São sugeridos | (X) São sugeridos |
| | () São considerados | () São considerados |
| | () Não se aplica | () Não se aplica |

CONTINUA ►

| 6 - INDICADORES RELEVANTES QUANTO AO EXERCÍCIO DA CIDADANIA | 2019 | 2018 |
|---|--|--|
| Quanto à participação dos empregados em programas de trabalho voluntário, a empresa: | <input type="checkbox"/> Não se envolve | <input type="checkbox"/> Não se envolve |
| | <input checked="" type="checkbox"/> Apoia | <input checked="" type="checkbox"/> Apoia |
| | <input type="checkbox"/> Organiza e incentiva | <input type="checkbox"/> Organiza e incentiva |
| Nº total de reclamações e críticas de consumidores: | <input type="checkbox"/> Empresa | <input type="checkbox"/> Empresa |
| | <input type="checkbox"/> Procon | <input type="checkbox"/> Procon |
| | <input type="checkbox"/> Justiça | <input type="checkbox"/> Justiça |
| % de reclamações e críticas solucionadas | <input type="checkbox"/> Empresa | <input type="checkbox"/> Empresa |
| | <input type="checkbox"/> Procon | <input type="checkbox"/> Procon |
| | <input type="checkbox"/> Justiça | <input type="checkbox"/> Justiça |
| Empresa prioriza contratar pessoas da comunidade onde atua | <input checked="" type="checkbox"/> Sim <input type="checkbox"/> Não | <input checked="" type="checkbox"/> Sim <input type="checkbox"/> Não |
| Empresa adota políticas visando a diminuir a exclusão social, através da admissão de idosos, pessoas com deficiências, mulheres, afrodescendentes e outros: | <input checked="" type="checkbox"/> Sim <input type="checkbox"/> Não | <input checked="" type="checkbox"/> Sim <input type="checkbox"/> Não |
| Valor adicionado total a distribuir (em mil R\$) | 2020 | 2019 |
| | 61.735.626,59 | 37.458.235,44 |
| Distribuição do Valor Adicionado (DVA) | 11,10% Governo | 11,31% Governo |
| | 26,82% Colaboradores | 38,14% Colaboradores |
| | 19,58% Acionistas | -8,22% Acionistas |
| | 42,51% Terceiros | 55,66% Terceiros |
| | 0% Retido | 0% Retido |

Florianópolis, 31 de dezembro de 2020


Ivan Ramos
Dir.-Executivo - CPF 054358039-34


Claudio Post
Presidente


Simone Ap. Laskoski
Contadora - CRC SC 035792/O-1

Demonstrações CONTÁBEIS

FECOAGRO – FEDERAÇÃO DAS COOPERATIVAS AGROPECUÁRIAS DO ESTADO DE SC - CNPJ: 83.052.407/0001-90

DEMONSTRAÇÕES CONTÁBEIS EM 31 DE DEZEMBRO DE 2020 E 2019

BALANÇO PATRIMONIAL

| ATIVO | 31.12.2020 | 31.12.2019 |
|---|-----------------------|-----------------------|
| CIRCULANTE | 218.280.253,65 | 247.832.405,42 |
| Caixa e Equivalentes de Caixa (Nota 5a e 5b) | 99.944.647,32 | 51.560.994,39 |
| Direitos realizáveis | 54.730.276,11 | 98.948.335,62 |
| Créditos com Filiadas (Nota 05 - c.1) | 35.167.952,21 | 50.040.034,23 |
| Créditos de Exportação (Nota 05 - c.3) | 2.409.244,03 | 6.397.396,96 |
| Créditos com terceiros (Nota 05 - c.2) | 10.639.996,47 | 32.194.889,19 |
| Impostos a recuperar (Nota 05 - e) | 4.387.142,99 | 8.129.216,96 |
| Demais Créditos (Nota 05 - f) | 2.125.940,41 | 2.186.798,28 |
| Estoques (Nota 05- g) | 63.257.364,33 | 97.046.657,47 |
| Despesas/Dispêndios de exercícios seguintes | 347.965,89 | 276.417,94 |
| NÃO CIRCULANTE | 66.666.174,54 | 68.360.025,71 |
| Realizável a Longo Prazo | 3.981.002,97 | 7.283.487,75 |
| Impostos a recuperar (Nota 05 - e) | 2.730.855,92 | 5.245.598,71 |
| Ativo não Circulante Mantido para venda (Nota 04 - j.3) | 1.250.147,05 | 2.037.889,04 |
| Investimentos (Nota 05 - h) | 3.021.734,79 | 2.821.985,53 |
| Imobilizado (Nota 05 - i) | 58.084.511,95 | 56.453.004,20 |
| Intangível (Nota 05 -j) | 1.578.924,83 | 1.801.548,23 |
| TOTAL DO ATIVO | 284.946.428,19 | 316.192.431,13 |

| BALANÇO PATRIMONIAL (R\$) | | |
|--|-----------------------|-----------------------|
| PASSIVO | 31.12.2020 | 31.12.2019 |
| CIRCULANTE | 197.361.529,48 | 242.227.220,31 |
| Fornecedores (Nota 05 - k) | 5.758.585,10 | 25.073.229,07 |
| Fornecedores Exterior (Nota 05 - l) | 14.760.970,03 | 57.187.838,01 |
| Adiantamentos de Clientes | 3.509.145,44 | 4.940.879,47 |
| Financiamentos Bancários (Nota 05 - o) | 81.427.551,95 | 83.255.921,49 |
| Convênios a Repassar (Nota 05 - r) | 45.787.379,35 | 37.774.146,14 |
| Obrigações Fiscais, Sociais e Trabalhistas (Nota 05 - m) | 3.002.894,54 | 1.832.205,97 |
| Provisões de Férias (Nota 05 - n) | 1.620.194,31 | 1.576.527,61 |
| Entrada por Empréstimos | 2.783.352,98 | - |
| Vendas Entrega Futura (Nota 04 - b.2) | 33.716.917,00 | 28.161.420,34 |
| Outras Contas a Pagar | 2.692.654,56 | 1.155.403,81 |
| Exportação em Andamento | 2.301.884,22 | 1.269.648,40 |
| NÃO CIRCULANTE | 16.198.295,31 | 14.663.755,16 |
| Financiamentos Bancários (Nota 05 - o) | 14.153.076,97 | 13.075.721,86 |
| Provisão Contingências (Nota 05 - p) | 1.859.892,07 | 1.010.703,76 |
| Outras Contas a Pagar | 185.326,27 | 577.329,54 |
| PATRIMÔNIO LÍQUIDO | 71.386.603,40 | 59.301.455,66 |
| Capital Social Subscrito (Nota 05 - q.1) | 38.428.104,48 | 38.428.104,48 |
| Reservas (Nota 05 - q.2) | 28.173.850,18 | 20.873.351,18 |
| Reserva legal | 1.649.726,25 | 692.796,50 |
| Rates (Nota 05 - q.3) | 10.909.070,98 | 7.914.755,85 |
| Fundo de pesquisa | 2.629.396,06 | 2.150.931,19 |
| Fundo de desenvolvimento | 12.985.656,89 | 10.114.867,64 |
| Sobras ou Perdas Acumuladas | 4.784.648,74 | - |
| Resultados a disposição da AGO | 4.784.648,74 | (1.169.643,97) |
| Resultados com Terceiros a Destinar | - | 1.169.643,97 |
| TOTAL DO PASSIVO | 284.946.428,19 | 316.192.431,13 |

DEMONSTRAÇÃO DOS RESULTADOS

| | 31.12.2020 | | | 31.12.2019 |
|---|-------------------------|------------------------|-------------------------|-------------------------|
| | ASSOCIADOS | TERCEIROS | TOTAL | TOTAL |
| INGRESSOS/RECEITA BRUTA | 348.602.318,26 | 102.897.895,97 | 451.500.214,23 | 363.356.214,81 |
| Ingressos de vendas de produtos e mercadorias | 348.486.251,26 | - | 348.486.251,26 | 292.444.449,92 |
| Receitas de vendas de produtos e mercadorias | - | 86.472.874,68 | 86.472.874,68 | 51.818.151,40 |
| Receitas de serviços prestados | 116.067,00 | 16.425.021,29 | 16.541.088,29 | 19.093.613,49 |
| IMPOSTOS | (7.607.849,48) | (2.026.083,71) | (9.633.933,19) | (6.481.238,24) |
| INGRESSOS/RECEITA LÍQUIDA | 340.994.468,78 | 100.871.812,26 | 441.866.281,04 | 356.874.976,57 |
| CUSTOS/DISPÊNDIOS | (299.644.415,84) | (89.875.671,94) | (389.520.087,78) | (327.594.043,74) |
| Mercadorias e produtos vendidos | (299.644.415,84) | (79.254.329,73) | (378.898.745,57) | (317.386.344,78) |
| Serviços prestados | - | (10.621.342,21) | (10.621.342,21) | (10.207.698,96) |
| RESULTADO BRUTO | 41.350.052,94 | 10.996.140,32 | 52.346.193,26 | 29.280.932,83 |
| DISPÊNDIOS/DESPESAS OPERACIONAIS | (17.034.270,30) | (4.550.570,92) | (21.584.841,22) | (21.937.240,69) |
| Com pessoal | (9.179.418,23) | (1.820.589,75) | (11.000.007,98) | (9.526.488,03) |
| Administrativos (Nota 05 - s) | (6.617.705,78) | (2.375.555,28) | (8.993.261,06) | (10.820.939,99) |
| Tributários | (765.267,75) | (238.334,15) | (1.003.601,90) | (968.986,44) |
| Depreciação/amortização | (471.878,54) | (116.091,74) | (587.970,28) | (620.826,23) |
| RESULTADO ANTES DO FINANCEIRO | 24.315.782,64 | 6.445.569,40 | 30.761.352,04 | 7.343.692,14 |
| RESULTADO FINANCEIRO LÍQUIDO | (17.754.830,83) | (3.951.786,61) | (21.706.617,44) | (12.193.976,62) |

CONTINUA ▶

DESTINAÇÕES DOS RESULTADOS

| | 31.12.2020 | | | 31.12.2019 |
|---|---------------------|---------------------|----------------------|-----------------------|
| | ASSOCIADOS | TERCEIROS | TOTAL | TOTAL |
| Dispêndios/Despesas financeiras | (7.447.917,73) | (2.481.956,63) | (9.929.874,36) | (11.857.056,62) |
| Ingressos/Receitas financeiras | 2.132.822,71 | 2.402.223,13 | 4.535.045,84 | 8.655.774,67 |
| Variações Cambiais Passivas | (36.800.054,45) | (11.418.063,24) | (48.218.117,69) | (33.471.408,71) |
| Variações Cambiais Ativas | 14.854.823,96 | 4.593.843,34 | 19.448.667,30 | 26.152.306,16 |
| Resultado Instrumento Financeiros de Hedge (Nota 10.4) | 14.305.321,63 | 4.442.871,92 | 18.748.193,55 | 2.903.467,88 |
| Variações Ativas e Passivas Objeto de Hedge (Nota 10.4) | (4.799.826,95) | (1.490.705,13) | (6.290.532,08) | (4.577.060,00) |
| OUTROS INGRESSOS/DISPÊNDIOS | 2.391.877,48 | 2.016.037,90 | 4.407.915,38 | 2.785.759,34 |
| Outros Ingressos (Nota 05 - t) | 4.077.628,15 | 2.256.162,01 | 6.333.790,16 | 3.960.613,02 |
| Venda Imobilizado | - | 150.000,00 | 150.000,00 | 764.609,34 |
| Custo Baixa Imobilizado | (460.584,89) | (362.136,37) | (822.721,26) | (1.639.827,83) |
| Outras Despesas | (1.225.165,78) | (27.987,74) | (1.253.153,52) | (299.635,19) |
| RESULTADO ANTES DOS IMPOSTOS | 8.952.829,29 | 4.509.820,69 | 13.462.649,98 | (2.064.525,14) |
| IRPJ/CSLL | - | (1.377.502,24) | (1.377.502,24) | (1.014.959,08) |
| RESULTADO DO EXERCÍCIO | 8.952.829,29 | 3.132.318,45 | 12.085.147,74 | (3.079.484,22) |

DEMONSTRAÇÃO DE SOBRAS OU PERDAS DO EXERCÍCIO POR ATIVIDADE

| | 31.12.2020 | MISTURADORA | GRANULADORA | MATRIZ | PALMITOS |
|---|-------------------------|-------------------------|---------------------|-----------------------|------------------------|
| INGRESSOS/RECEITA BRUTA | 451.500.214,23 | 391.905.057,22 | 246.207,80 | 8.631.702,79 | 50.717.246,42 |
| Ingressos de vendas de produtos e mercadorias | 348.486.251,26 | 297.815.719,59 | - | - | 50.670.531,67 |
| Receitas de vendas de produtos e mercadorias | 86.472.874,68 | 86.426.159,93 | - | - | 46.714,75 |
| Receitas de serviços prestados | 16.541.088,29 | 7.663.177,70 | 246.207,80 | 8.631.702,79 | - |
| DEDUÇÕES | (9.633.933,19) | (3.294.821,64) | (17.755,81) | - | (6.321.355,74) |
| Impostos incidentes | (9.633.933,19) | (3.294.821,64) | (17.755,81) | - | (6.321.355,74) |
| INGRESSOS/RECEITA LÍQUIDA | 441.866.281,04 | 388.610.235,58 | 228.451,99 | 8.631.702,79 | 44.395.890,68 |
| CUSTOS/DISPÊNDIOS | (389.520.087,78) | (346.129.951,43) | (273.787,91) | (2.688.666,92) | (40.427.681,52) |
| Mercadorias e produtos vendidos | (378.942.432,07) | (338.514.750,55) | - | - | (40.427.681,52) |
| Serviços prestados | (10.577.655,71) | (7.615.200,88) | (273.787,91) | (2.688.666,92) | - |
| RESULTADO BRUTO | 52.346.193,26 | 42.480.284,15 | (-45.335,92) | 5.943.035,87 | 3.968.209,16 |
| DISPÊNDIOS/DESPESAS OPERACIONAIS | (21.584.841,22) | (8.989.999,53) | (354.511,04) | (7.153.671,76) | (5.086.658,89) |
| Com pessoal | (11.000.007,98) | (4.053.447,44) | - | (3.755.935,99) | (3.190.624,55) |
| Administrativos | (8.993.261,06) | (4.186.606,54) | (320.696,71) | (2.697.248,09) | (1.788.709,72) |
| Tributários | (1.003.601,90) | (661.841,63) | (22.762,74) | (307.670,92) | (11.326,61) |
| Depreciação/amortização | (587.970,28) | (88.103,92) | (11.051,59) | (392.816,76) | (95.998,01) |
| RESULTADO ANTES DO FINANCEIRO | 30.761.352,04 | 33.490.284,62 | (399.846,96) | (1.210.635,89) | (1.118.449,73) |
| RESULTADO FINANCEIRO LÍQUIDO | (21.706.617,44) | (23.505.665,39) | (506.460,99) | 2.014.669,35 | 290.839,59 |

CONTINUA ▶

DEMONSTRAÇÃO DE SOBRAS OU PERDAS DO EXERCÍCIO POR ATIVIDADE

| | 31.12.2020 | MISTURADORA | GRANULADORA | MATRIZ | PALMITOS |
|---|-----------------------|-----------------------|-----------------------|-----------------------|-------------------|
| Dispêndios/Despesas financeiras | (9.929.874,36) | (9.371.584,27) | (506.649,03) | (47.205,67) | (4.435,39) |
| Ingressos/Receitas financeiras | 4.535.045,84 | 2.205.445,36 | 188,04 | 2.061.875,02 | 267.537,42 |
| Variações Cambiais Passivas | (48.218.117,69) | (48.182.238,09) | - | - | (35.879,60) |
| Variações Cambiais Ativas | 19.448.667,30 | 19.385.050,14 | - | - | 63.617,16 |
| Resultado Instrumento Financeiros de Hedge (Nota 10.4) | 18.748.193,55 | 18.748.193,55 | - | - | - |
| Variações Ativas e Passivas Objeto de Hedge (Nota 10.4) | (6.290.532,08) | (6.290.532,08) | - | - | - |
| OUTROS INGRESSOS/DISPÊNDIOS | 4.407.915,38 | (197.665,76) | 85.859,97 | 3.692.111,03 | 827.610,14 |
| Outros Ingressos | 5.517.463,62 | 871.132,70 | 112.900,00 | 3.702.835,52 | 830.595,40 |
| Venda Imobilizado | 150.000,00 | 150.000,00 | - | - | - |
| Custo Baixa Imobilizado | (822.721,26) | (781.971,48) | (27.040,03) | (10.724,49) | (2.985,26) |
| Outras Despesas | (436.826,98) | (436.826,98) | - | - | - |
| RESULTADO ANTES DO PPR | 13.462.649,98 | 9.786.953,47 | (820.447,98) | 4.496.144,49 | - |
| Participação dos Funcionários | - | - | - | - | - |
| RESULTADO ANTES DOS IMPOSTOS | 13.462.649,98 | - | - | (1.377.502,24) | - |
| IRPJ/CSLL | (1.377.502,24) | - | - | (1.377.502,24) | - |
| RESULTADO DO EXERCÍCIO DE 2020 | 12.085.147,74 | 9.786.953,47 | (820.447,98) | 3.118.642,25 | - |
| RESULTADO DO EXERCÍCIO DE 2019 | (3.079.484,22) | (8.247.673,38) | (1.812.030,72) | 6.980.219,88 | - |

| DEMONSTRAÇÃO DOS FLUXO DE CAIXA (R\$) | | |
|--|----------------------|------------------------|
| MÉTODO INDIRETO | 31.12.2020 | 31.12.2019 |
| FLUXO DE CAIXA DAS ATIVIDADES OPERACIONAIS | | |
| RESULTADO DO EXERCÍCIO ANTES DA TRIBUTAÇÃO | 13.462.649,98 | (2.064.525,14) |
| AJUSTES: | 13.687.618,33 | 9.876.752,06 |
| Depreciação/amortização e baixas imobilizado | 4.819.022,19 | 4.624.580,85 |
| Baixa de bens | 651.401,85 | - |
| Juros transcorridos e não pagos | 5.197.810,42 | 4.376.952,72 |
| Resultado negativo alienação de bens | 60.994,50 | 875.218,49 |
| Baixa de Bens Obsoletos | 611.726,76 | - |
| Capitalização de Sobras e Juros ao Capital Social | (202.370,08) | - |
| Perda Valor Recuperável de Ativos | 1.620.104,12 | - |
| Provisão de Contingências Fiscais e Trabalhistas | 928.928,57 | - |
| VARIAÇÕES DAS CONTAS DO ATIVO E PASSIVO OPERACIONAL | 36.351.722,42 | (18.268.118,88) |
| Contas a receber | 44.218.059,51 | (48.998.046,27) |
| Estoques | 33.789.293,14 | (26.801.233,77) |
| Dispêndios/Despesas exercício seguinte | (71.547,95) | 64.971,53 |
| Realizável a longo prazo | 3.302.484,78 | 173.816,18 |
| Fornecedores internos | (19.314.643,97) | 21.534.731,27 |
| Fornecedores externos | (42.426.867,98) | 12.809.280,90 |
| Venda entrega futura | 5.555.496,66 | 4.285.240,20 |
| Outras contas a pagar - passivo circulante | 13.068.953,74 | 19.151.999,22 |
| Exigível a longo prazo | (392.003,27) | 526.080,94 |
| Imposto de renda e contribuição social | (1.377.502,24) | (1.014.959,08) |
| CAIXA LIQUIDO PROVENIENTE DAS ATIVIDADES OPERACIONAIS | 63.501.990,73 | (10.455.891,96) |

CONTINUA ▶

| DEMONSTRAÇÃO DOS FLUXO DE CAIXA (R\$) | | |
|---|-----------------------|-----------------------|
| MÉTODO INDIRETO | 31.12.2020 | 31.12.2019 |
| FLUXO DE CAIXA DAS ATIVIDADES DE INVESTIMENTO | | |
| Venda de imobilizado | 150.000,00 | 764.609,34 |
| Aquisição de intangível | - | (98.996,44) |
| Aquisição de ativo imobilizado | (9.322.133,77) | (1.386.150,05) |
| Aquisição de investimentos | - | (527.820,29) |
| Baixa Investimento | 2.620,82 | - |
| CAIXA LÍQUIDO NAS ATIVIDADES DE INVESTIMENTOS | (9.169.512,95) | (1.248.357,00) |
| FLUXO DE CAIXA DAS ATIVIDADES DE FINANCIAMENTO | | |
| Captações de novos recursos bancários | 60.572.563,07 | 91.531.889,53 |
| Amortizações dos empréstimos e financiamentos | (66.521.387,91) | (68.441.249,85) |
| Reversão quotas Partes | - | - |
| Recebimento por aumento de capital pelos sócios | - | - |
| CAIXA LÍQUIDO USADO NAS ATIVIDADES DE FINANCIAMENTOS | (5.948.824,84) | 23.090.639,68 |
| AUMENTO LÍQUIDO AO CAIXA E EQUIVALENTE DE CAIXA | 48.383.652,93 | 11.386.390,28 |
| Caixa ou Equivalente no início do período | 51.560.994,39 | 40.174.604,11 |
| Caixa ou Equivalente no fim do período | 99.944.647,32 | 51.560.994,39 |
| VARIAÇÃO DAS CONTAS CAIXA/BANCOS/EQUIVALENTES | 48.383.652,93 | 11.386.390,28 |

DEMONSTRAÇÃO DAS MUTAÇÕES DO PATRIMÔNIO LÍQUIDO (R\$)

| MUTAÇÕES | CAPITAL | FUNDO DE RESERVA LEGAL | RATES | FUNDO DE DESENVOLVIMENTO | FUNDO DE PESQUISA | SOBRAS / PERDAS ACUMULADAS | TOTAIS |
|--|----------------------|-------------------------------|----------------------|---------------------------------|--------------------------|-----------------------------------|----------------------|
| Saldo em 31/12/2018 | 34.420.180,87 | 692.796,50 | 8.155.005,66 | 12.201.421,38 | 2.150.931,19 | 4.007.923,60 | 62.380.939,88 |
| Ajustes de Exercícios Anteriores (Nota 11) | - | - | - | - | - | 752.680,67 | - |
| Destinação das sobras exercício anterior | 4.007.923,61 | - | - | - | - | (4.007.923,61) | - |
| Resultado do Exercício 2019 | - | - | - | - | - | (34.435.414,13) | (34.435.414,13) |
| Utilização da RATES (Nota 05 -q.3) | - | - | (240.249,81) | - | - | 240.249,81 | - |
| Utilização do Fundo de Desenvolvimento (Nota 05 - q.2) | - | - | - | (2.086.553,74) | - | 2.086.553,74 | - |
| Saldo em 31/12/2019 | 38.428.104,48 | 692.796,50 | 7.914.755,85 | 10.114.867,64 | 2.150.931,19 | - | 59.301.455,66 |
| Resultado do Exercício 2020 | - | - | - | - | - | 12.085.147,74 | 12.085.147,74 |
| Utilização da RATES (Nota 05 -q.3) | - | - | (616.468,20) | - | - | 616.468,20 | - |
| RATES - Resultado Terceiros | - | - | 3.132.318,45 | - | - | (3.132.318,45) | - |
| Destinação dos resultados | - | 956.929,75 | 478.464,87 | 2.870.789,25 | 478.464,87 | (4.784.648,74) | - |
| Saldo em 31/12/2020 | 38.428.104,48 | 1.649.726,25 | 10.909.070,98 | 12.985.656,89 | 2.629.396,06 | 4.784.648,74 | 71.386.603,40 |

| DEMONSTRAÇÃO DO VALOR ADICIONADO | | | | |
|---|-------------------------|---------------|-------------------------|----------------|
| CONTAS | 31.12.2020 | | 31.12.2019 | |
| RECEITAS/INGRESSOS | 455.908.129,61 | | 366.141.974,15 | |
| Vendas Líquidas de Mercadorias, Serviços | 451.500.214,23 | | 363.356.214,81 | |
| Outros resultados Operacionais | 4.407.915,38 | | 2.785.759,34 | |
| INSUMOS ADQUIRIDOS | (393.888.526,67) | | (332.714.932,53) | |
| Custo Mercadorias Vendidas | (386.213.762,03) | | (322.153.668,44) | |
| Energia, Serviços de Ter. e Outras Desp. Operac. | (7.674.764,64) | | (10.561.264,09) | |
| VALOR ADICIONADO BRUTO | 62.019.602,94 | | 33.427.041,62 | |
| RETENÇÕES | (4.819.022,19) | | (4.624.580,85) | |
| Depreciação, Amortização e Exaustão | (4.819.022,19) | | (4.624.580,85) | |
| VALOR ADICIONADO LÍQUIDO PELA ENTIDADE | 57.200.580,75 | | 28.802.460,77 | |
| VALOR ADICIONADO RECEBIDO EM TRANSFERÊNCIA | 4.535.045,84 | | 8.655.774,67 | |
| Receita Financeira | 4.535.045,84 | | 8.655.774,67 | |
| VALOR ADICIONADO A DISTRIBUIR | 61.735.626,59 | | 37.458.235,44 | |
| DISTRIBUIÇÃO DO VALOR ADICIONADO | 61.735.626,59 | 100% | 37.458.235,44 | 100,00% |
| EMPREGADOS | 16.556.047,95 | 26,82% | 14.435.924,31 | 38,14% |
| Salários e Encargos Sociais | 12.593.429,75 | 20,40% | 12.060.071,99 | 32,20% |
| Benefícios | 2.605.485,36 | 4,22% | 2.045.086,50 | 5,06% |
| Participação nos Resultados | 1.057.437,93 | 1,71% | 11.611,23 | 0,03% |
| Honorários da Diretoria | 299.694,91 | 0,49% | 319.154,59 | 0,85% |
| TRIBUTOS | 6.852.767,62 | 11,10% | 5.252.044,06 | 11,31% |
| Federais | 6.410.715,49 | 10,38% | 5.047.202,20 | 10,76% |
| Estaduais | 333.625,62 | 0,54% | 111.352,22 | 0,30% |
| Municipais | 108.426,51 | 0,18% | 93.489,64 | 0,25% |
| FINANCIADORES | 26.241.663,28 | 42,51% | 20.849.751,29 | 55,66% |
| Despesas Financeiras | 9.929.874,36 | 16,08% | 11.857.056,62 | 31,65% |
| Variação Cambiais - Líquida | 16.311.788,92 | 26,42% | 8.992.694,67 | 24,01% |
| RESULTADOS RETIDOS | 12.085.147,74 | 19,58% | (3.079.484,22) | -8,22% |

| EBITDA (R\$) | | |
|--------------------------------|----------------------|-----------------------|
| CONTAS | 31.12.2020 | 31.12.2019 |
| Vendas | 451.500.214,23 | 363.356.214,81 |
| CMV | (395.007.505,92) | (334.075.281,98) |
| Lucro bruto | 56.492.708,31 | 29.280.932,83 |
| Despesas operacionais | (20.996.870,94) | (17.312.659,74) |
| EBITDA | 35.495.837,37 | 11.968.273,09 |
| Depreciação/Amortização | (4.734.485,33) | (4.624.580,95) |
| Receitas financeiras | 42.731.906,69 | 37.711.548,71 |
| Despesas financeiras | (64.438.524,13) | (49.905.525,33) |
| Outros resultados operacionais | 4.407.915,38 | 2.785.759,34 |
| Lucro antes dos tributos | 13.462.649,98 | (2.064.525,14) |
| IRPJ e CSLL | (1.377.502,24) | (1.014.959,08) |
| SOBRA LÍQUIDA | 12.085.147,74 | (3.079.484,22) |

| DESTINAÇÕES DOS RESULTADOS | | | | |
|--|---------------------|-----------------------|-----------------------|-----------------------|
| | 31.12.2020 | | | 31.12.2019 |
| | ASSOCIADOS | TERCEIROS | TOTAL | TOTAL |
| RESULTADO DO EXERCÍCIO ANTES DO IRPJ/CSLL | 8.952.829,29 | 4.509.820,69 | 13.462.649,98 | (2.064.525,14) |
| IRPJ/CSLL | - | (1.377.502,24) | (1.377.502,24) | (1.014.959,08) |
| RESULTADO DO EXERCÍCIO APÓS IRPJ/CSLL | 8.952.829,29 | 3.132.318,45 | 12.085.147,74 | (3.079.484,22) |
| REVERSÃO DO AJUSTE PERÍODO ANTERIOR | - | - | - | 752.680,67 |
| UTILIZAÇÃO DA RATES | 616.468,20 | - | 616.468,20 | 240.249,81 |
| UTILIZAÇÃO DO FUNDO DESENVOLVIMENTO | - | - | - | 2.086.553,74 |
| BASE DE CÁLCULO DAS DESTINAÇÕES | 9.569.297,49 | 3.132.318,45 | 12.701.615,94 | - |
| DESTINAÇÕES ESTATUTÁRIAS | | | | |
| Fundo de Reserva 10% | 956.929,75 | - | 956.929,75 | - |
| Reserva RATES 5% | 478.464,87 | - | 478.464,87 | - |
| Reserva RATES com terceiros 100% | - | 3.132.318,45 | 3.132.318,45 | - |
| Fundo de Desenvolvimento 30% | 2.870.789,25 | - | 2.870.789,25 | - |
| Fundo de Pesquisa 5% | 478.464,87 | - | 478.464,87 | - |
| SOBRAS A DISPOSIÇÃO DA AGO | 4.784.648,74 | - | 4.784.648,74 | - |

QUADRO DEMONSTRATIVO DA MUTAÇÃO DO IMOBILIZADO

| CONTA | 31/12/2019 | Taxas | Aquisições | Baixas | Transferências | Depreciação do exercício | Depreciação acumulada | 31/12/2020 |
|--|----------------------|-------|----------------------|-----------------------|---------------------|--------------------------|------------------------|-----------------------|
| Imobilizado | | | | | | | | |
| Terrenos | 9.354.683,23 | 0% | - | - | - | - | - | 9.354.683,23 |
| Edifícios e Construções | 37.256.839,30 | 4% | 2.223.685,68 | - | - | (2.173.447,65) | (16.801.040,65) | 37.307.077,33 |
| Equipamentos e Máquinas | 7.468.068,70 | 10% | 3.972.238,48 | (949.477,19) | (368.483,71) | (2.024.264,94) | (7.565.190,18) | 8.098.081,34 |
| Equipamentos de Informática | 207.347,30 | 10% | 158.598,92 | (11.580,81) | - | (71.318,27) | (542.642,70) | 283.047,14 |
| Instalações | 546.216,49 | 20% | 528.624,89 | (38.656,15) | - | (149.112,94) | (596.053,28) | 887.072,29 |
| Veículos | 300.197,03 | 20% | 227.000,00 | - | - | (51.841,63) | (530.988,35) | 475.355,40 |
| Móveis, Utensílios | 367.118,99 | 10% | 132.151,62 | (17.829,99) | - | (82.540,00) | (515.290,42) | 398.900,62 |
| Eqtps Telefonia - PABX | 106.451,10 | 10% | 12.975,05 | (5.364,60) | - | (16.127,08) | (44.138,95) | 97.934,47 |
| Benfeitorias em Propriedades de Terceiros | 627.056,58 | 4% | - | - | - | (27.746,28) | (94.350,45) | 599.310,30 |
| (-) PIS e COFINS s/ Valor de Aquisição | (42.580,68) | 0% | - | (82.730,66) | - | - | - | (125.311,34) |
| Imobilização em Andamento | 261.606,16 | 0% | 4.268.579,00 | (4.285.077,49) | - | - | - | 245.107,67 |
| Adiantamento Imobilizado | - | 0% | 3.629.203,76 | (1.545.846,14) | - | - | - | 2.083.357,62 |
| (-) Perda Estimativa Red. Vl. Recup. Imob. | - | 0% | - | (1.620.104,12) | - | - | - | (1.620.104,12) |
| TOTAL DO IMOBILIZADO | 56.453.004,20 | | 15.153.057,40 | (8.556.667,15) | (368.483,71) | (4.596.398,79) | (26.689.694,98) | 58.084.511,95 |

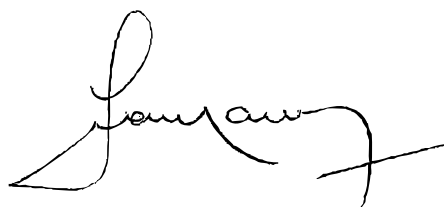
RELAÇÃO DE FATURAMENTO - 2020 (R\$)

| Mês | Vendas | Serviços | Acumulado |
|--------------|-----------------------|----------------------|-----------------------|
| Janeiro | 33.685.951,00 | 328.667,80 | 34.014.618,80 |
| Fevereiro | 20.276.004,76 | 237.591,85 | 20.513.596,61 |
| Março | 17.842.147,13 | 279.415,50 | 18.121.562,63 |
| Abril | 27.215.923,93 | 1.730.963,81 | 28.946.887,74 |
| Maiο | 32.854.796,70 | 1.553.532,33 | 34.408.329,03 |
| Junho | 31.295.496,61 | 2.220.740,18 | 33.516.236,79 |
| Julho | 44.261.762,62 | 2.586.981,62 | 46.848.744,24 |
| Agosto | 53.833.751,83 | 1.991.349,54 | 55.825.101,37 |
| Setembro | 50.150.357,00 | 1.833.274,80 | 51.983.631,80 |
| Outubro | 61.736.620,98 | 2.026.050,49 | 63.762.671,47 |
| Novembro | 36.690.425,98 | 921.147,01 | 37.611.572,99 |
| Dezembro | 25.115.887,40 | 831.373,36 | 25.947.260,76 |
| Total | 434.959.125,94 | 16.541.088,29 | 451.500.214,23 |

RELAÇÃO DE FATURAMENTO - 2020 (R\$)

| MÊS | ASSOCIADOS | TERCEIROS | ACUMULADO |
|--------------|-----------------------|-----------------------|-----------------------|
| Janeiro | 13.948.862,97 | 20.065.755,83 | 34.014.618,80 |
| Fevereiro | 11.831.047,98 | 8.682.548,63 | 20.513.596,61 |
| Março | 16.855.263,49 | 1.266.299,14 | 18.121.562,63 |
| Abril | 25.099.694,77 | 3.847.192,97 | 28.946.887,74 |
| Mai | 30.577.924,39 | 3.830.404,64 | 34.408.329,03 |
| Junho | 27.022.578,12 | 6.493.658,67 | 33.516.236,79 |
| Julho | 38.069.117,06 | 8.779.627,18 | 46.848.744,24 |
| Agosto | 48.030.366,44 | 7.794.734,93 | 55.825.101,37 |
| Setembro | 44.365.981,03 | 7.617.650,77 | 51.983.631,80 |
| Outubro | 47.822.785,35 | 15.939.886,12 | 63.762.671,47 |
| Novembro | 26.790.630,83 | 10.820.942,16 | 37.611.572,99 |
| Dezembro | 18.188.065,83 | 7.759.194,93 | 25.947.260,76 |
| Total | 348.602.318,26 | 102.897.895,97 | 451.500.214,23 |

Florianópolis, 31 de dezembro de 2020



Ivan Ramos
Dir.-Executivo - CPF 054358039-34



Claudio Post
Presidente



Simone Ap. Laskoski
Contadora - CRC SC 035792/O-1

NOTAS EXPLICATIVAS DAS Demonstrações Contábeis de 31/12/2020

Nota 01 **NATUREZA JURÍDICA**

A FECOAGRO - Federação das Cooperativas Agropecuárias do Estado de Santa Catarina é uma sociedade de pessoas, de natureza civil, tendo como objetivo social à congregação dos seus 11 sócios para o exercício de suas atividades, sem o objetivo de lucro. A entidade é regida pela Lei nº. 5.764, de 16 de dezembro de 1971, que regulamenta o Sistema Cooperativista no país.

Nota 02 **CONTEXTO OPERACIONAL**

A FECOAGRO - Federação das Cooperativas Agropecuárias do Estado de Santa Catarina atua no Estado de Santa Catarina, no fomento da produção agropecuária, na industrialização e comercialização de fertilizantes, aquisição de produtos de supermercados e lojas agropecuárias de forma conjunta para serem comercializados pelas filiais, além da prestação de serviços, visando o desenvolvimento e a melhoria das condições socioeconômicas dos seus associados. Também opera um convênio com o estado de Santa Catarina, o qual tem por objetivo atender produtores rurais em geral.

Sua sede está localizada na rua Tiradentes nº 158, centro, Florianópolis (SC), com filiais nos municípios de Palmitos (SC) com o centro de distribuição e São Francisco do Sul (SC) com duas unidades industriais (misturadora e granuladora).

Mantém uma estrutura própria de fábrica e armazéns para o atendimento dos associados e clientes.

Nota 03 **ELABORAÇÃO E APRESENTAÇÃO DAS DEMONSTRAÇÕES CONTÁBEIS**

As demonstrações contábeis foram elaboradas em conformidade com as Práticas Contábeis adotadas no Brasil, incluindo os pronunciamentos emitidos pelo Comitê de Pronunciamentos Contábeis (CPC), considerando as Normas Brasileiras de Contabilidade aplicáveis às empresas de grande porte, atendida ainda a ITG 2004 do Conselho Federal de Contabilidade aplicável especificamente às entidades cooperativas regidas pela Lei nº 5.764/71. Trata-se de demonstrações contábeis individuais e encontram-se apresentadas em moeda corrente nacional (real), sendo essa a moeda funcional, tendo sido aprovadas pela administração em 15/02/2021.

Nota 04 **PRINCIPAIS PRÁTICAS CONTÁBEIS**

a) Regime de Escrituração

Foi adotado o Regime de Competência para o registro das mutações patrimoniais ocorridas no exercício. A aplicação desse regime implica no reconhecimento das receitas, custos e despesas quando ganhas ou incorridas, independentemente do seu efetivo recebimento ou pagamento. O regime de tributação adotado é o lucro real.

b) Reconhecimento das Receitas

Todas as modalidades de vendas, praticadas pela Cooperativa, são reconhecidas no momento da emissão da nota fiscal, por satisfazerem os requisitos exigidos na

NBC.TG 47, aprovada pelo Conselho Federal de Contabilidade, com exceção das Vendas para Entrega Futura, cujo faturamento é registrado no Passivo Circulante, como Produtos a Entregar, e estão reconhecidas pelo valor de venda, de modo que a margem de comercialização destes produtos e mercadorias somente será reconhecida no Resultado do Exercício no momento da efetiva entrega dos bens.

b.1) Vendas Normais

As vendas normais são reconhecidas no resultado no momento da emissão da nota fiscal, satisfazendo os requisitos exigidos na norma contábil, face historicamente não ocorrerem situações de vendas não concretizadas.

b.2) Vendas para Entrega Futura

As Vendas para Entrega Futura, são reconhecidas no Passivo Circulante como Produtos a Entregar, de modo que a receita será reconhecida no resultado do exercício quando da efetiva entrega dos bens.

b.3) Convênios com Governo Estadual

A Fecoagro trabalha em parceria com o governo estadual de Santa Catarina, tendo o papel de coordenar importantes operações entre cooperativas e o governo do estado, programas estes que atendem os produtores rurais em geral. Estes valores são apresentados no passivo sobre os quais a Fecoagro recebe uma comissão de até 10%, e à medida que realiza a aplicação dos recursos é reconhecido as comissões em conta de resultado.

c) Ajuste a Valor Presente

A prática do AVP não foi aplicada tendo em vista a análise das operações que envolvem os créditos e as obrigações indicou que os valores que resultariam são considerados não relevantes.

d) Créditos Tributários

Os créditos tributários são resultantes de operações de aquisição de produtos, mercadorias, serviços e bens necessários ao desenvolvimento das atividades da cooperativa. A Fecoagro está sujeita a ado-

ção da legislação pertinente ao PIS e COFINS não cumulativo conforme lei 10.637/02 e 10.833/03.

e) Avaliação dos Estoques

Os estoques de Produtos Industrializados são mensurados com base no custo de produção, não contemplados os gastos gerais de fabricação, somente o valor da matéria-prima e das embalagens. As Matérias-Primas, Mercadorias para Revenda e Embalagens são avaliados pelo custo médio.

f) Estimativa para Perdas com Créditos de Liquidação Duvidosa

A estimativa para perdas com créditos de liquidação duvidosa é reconhecida quando necessária e seu valor mensurado com base na análise da carteira de recebíveis, de cooperados, clientes e demais créditos, em montante suficiente para cobertura das perdas que podem ocorrer na realização dos créditos.

g) Gastos Antecipados

As despesas e dispêndios antecipados são registrados no Ativo Circulante, sendo apropriados mensalmente pelo regime de competência.

h) Imobilizado

h.1) Bases de Mensuração

O imobilizado encontra-se mensurado pelo custo, menos a depreciação acumulada calculada de forma linear. Vale ressaltar que não foram aplicados atualização, ou seja, custo atribuído.

h.2) Método de Depreciação

A depreciação do imobilizado é calculada considerando as estimativas de vida útil e o valor residual recuperável, conforme requerido na norma contábil.

h.3) Revisão de Estimativas

Foi realizada a revisão das estimativas levando em consideração a vida útil e o valor residual recuperável.

h.4) Recuperabilidade

Anualmente é procedida análise de recuperabilidade dos bens, e sempre que necessário é constituída provisão de perdas.

i) Ativos Intangíveis

Os ativos intangíveis com vida útil definida são mensurados pelo custo histórico de aquisição, menos a amortização acumulada calculada de forma linear.

j) Método de Mensuração dos Investimentos

j.1) Participações Societárias

São mensurados ao custo histórico, não havendo situações que requerem a avaliação pelo método de equivalência patrimonial. Aos que recaem dúvidas sobre sua recuperabilidade é constituída estimativa para perdas.

j.2) Propriedades para investimentos

São mensurados ao custo histórico. O valor da propriedade para investimento, contabilmente reconhecido pelo custo de R\$ 894.950,00, teve seu valor justo mensurado em R\$ 2.100.000,00.

j.3) Bens destinados a Venda

São mensurados pelo custo histórico, trata-se de bens que se encontravam classificados como propriedades para investimentos e imobilizado de máquinas e equipamentos.

j.4) Custo dos empréstimos

Os encargos financeiros dos empréstimos e financiamentos são registrados integralmente como despesas financeiras no resultado do exercício.

j.5) Provisões

As provisões são registradas quando da existência de uma obrigação presente (legal ou construtiva) resultante de um evento passado, cujo desembolso de caixa futuro seja considerado como

provável e seu montante possa ser estimado de forma confiável.

O montante reconhecido como uma provisão é a melhor estimativa do valor requerido para liquidar a obrigação na data do balanço, levando-se em conta os riscos e incertezas inerentes ao processo de estimativa do valor da obrigação.

k) Ativos e Passivos Contingentes

Os ativos contingentes com probabilidade de ganho provável são divulgados e quando praticamente certos são divulgados e reconhecidos contabilmente.

Os passivos contingentes com probabilidade de perda possível são divulgados e quando provável são divulgados e reconhecidos em forma de provisão.

l) Operações com Não Cooperados

As operações com não cooperados são contabilizadas segregadamente, de forma a permitir a apuração do resultado em separado para cálculo e incidência de tributos, bem como, para fins de destinação.

Os rendimentos das aplicações financeiras foram considerados como decorrente de operações com não cooperados e foi tributado integralmente.

m) Imposto de Renda e Contribuição Social

O imposto de renda e a contribuição social são calculados unicamente sobre os resultados com não cooperados em face a não incidência sobre o resultado das operações com os cooperados.

n) Reserva de Assistência Técnica Educacional e Social

Os gastos com assistência técnica, educacional e social realizados no exercício, no montante de R\$ 616.468,20, foram registrados como

custos e dispêndios, sendo ao final do exercício revertido o mesmo montante da reserva de assistência técnica, educacional e social para a conta Sobras ou Perdas do exercício, de acordo com a ITG 2004 do Conselho Federal de Contabilidade.

o) Resultado de Participações Societárias

Foram reconhecidos no resultado do exercício valores relativos a participações em outras sociedades cooperativas, referentes a retorno de sobras e bonificações relativas ao exercício anterior, num total de R\$ 366.532,05.

p) Juros sobre o Capital Social

Apesar de permitido legalmente e estatutariamente, a administração optou por não atribuir juros ao capital social integralizado.

q) Circulantes e Não Circulantes

A classificação de ativos e passivos entre circulante e não circulante leva em consideração os prazos de vencimento, sendo registrados como não circulantes os valores com vencimentos superiores a 365 dias da data base das demonstrações contábeis.

r) Tributos sobre o Lucro

O imposto de renda e a contribuição social corrente são apresentados líquidos, no passivo quando houver montantes a pagar, ou no ativo quando houverem saldos credores a compensar.

s) Instrumentos de Hedge

Os instrumentos de 'hedge', que no caso da Fecoagro SC são contratados para fazer proteção a ativos e passivos financeiros, são men-

surados a valor justo com base na cotação do dólar em 31.12.2020, e mensurados com base nas premissas utilizadas pelo banco, resultando na taxa futura projetada do instrumento, que se esperam que compensem as alterações no valor justo do item protegido.

Nota 05

DETALHAMENTO DE SALDOS

a) Caixa e Equivalentes de Caixa

Os fluxos de caixa a curto prazo são demonstrados a seguir, tendo como montante mais relevante as aplicações financeiras com alta liquidez, sendo assim são prontamente conversíveis em um montante conhecido de caixa, estando sujeitos a um insignificante risco de mudança de valor, cujos vencimentos originais são de até 90 dias. Nos saldos de Bancos conta movimento encontram-se classificados montantes representados por cartas de crédito em moeda estrangeira, prontamente conversíveis em reais.

| Contas | 31/12/2020 | 31/12/2019 |
|--|----------------------|----------------------|
| Caixa | 4.740,74 | 4.966,23 |
| Bancos conta movimento | 27.027.930,18 | 6.021.788,42 |
| Aplicações financeiras liquidez imediata | 72.911.976,40 | 45.534.239,74 |
| Total | 99.944.647,32 | 51.560.994,39 |

b) Aplicações Financeiras

| Aplicações Financeiras | Data inicial da aplicação | Taxa (%CDI) | 31/12/2020 | 31/12/2019 |
|------------------------|---------------------------|-------------|--------------|--------------|
| Banco do Brasil CDB DI | 30/12/2016 | 94% | 28.880,09 | 28.148,30 |
| Banco do Brasil CDB DI | 19/07/2019 | 94% | - | 3.733.259,52 |
| Santander CDB | 13/05/2019 | 100% | 4.260.580,76 | 4.144.352,20 |
| Santander CDB | 16/03/2020 | 99% | 1.222.572,88 | - |
| Santander CDB | 16/12/2020 | 0% | 573,19 | - |
| Unicred | 11/12/2020 | 105% | 5.000.000,00 | - |
| Unicred | 27/08/2020 | 105% | 5.026.222,13 | - |
| Unicred | 30/06/2020 | 105% | 2.016.587,20 | - |
| Itaú | 05/07/2018 | 97% | - | 435.633,45 |
| Itaú | 19/06/2018 | 75% | - | 2.462.322,59 |
| Itaú | 22/06/2018 | 97% | - | 3.601.696,36 |
| Itaú | 03/05/2017 | 95% | 4.004.999,06 | 3.902.461,06 |
| Itaú | 22/03/2017 | 93% | 1.160.617,29 | 1.668.077,64 |
| Itaú | 22/03/2019 | 98% | 3.236.879,46 | 3.717.963,10 |
| Itaú | 31/03/2020 | 0% | 4.577.291,59 | - |
| Safra | 13/12/2019 | 102% | - | 5.009.595,30 |
| Safra | 17/12/2019 | 92% | - | 9.339.092,71 |
| Safra | 01/07/2020 | 100% | 32.105,30 | - |
| Safra | 13/07/2020 | 100% | 26.047,17 | - |
| Safra | 11/11/2020 | 100% | 357.274,91 | - |
| Safra | 17/09/2020 | 100% | 27.029,05 | - |
| Safra | 08/05/2020 | 102% | 4.461.800,68 | - |
| Safra | 15/05/2020 | 100% | 506.596,73 | - |
| Safra | 25/09/2020 | 100% | 59.058,19 | - |
| Safra | 15/05/2020 | 100% | 202.638,69 | - |
| Safra | 14/12/2020 | 102% | 5.124.682,70 | - |
| Safra | 17/12/2020 | 100% | 341.011,46 | - |

CONTINUA ►

| Aplicações Financeiras | Data inicial da aplicação | Taxa (%CDI) | 31/12/2020 | 31/12/2019 |
|-------------------------------|----------------------------------|--------------------|----------------------|----------------------|
| Safra | 18/12/2020 | 100% | 162.004,84 | - |
| Sicredi | 30/04/2020 | 0% | 196,16 | - |
| Sicoob Maxicredito | 04/09/2019 | 103% | - | 1.016.950,48 |
| Sicoob Maxicredito | 09/12/2020 | 104% | 5.029.368,40 | - |
| Sicoob Maxicredito | 04/08/2020 | 102% | 3.628.431,01 | - |
| Sicoob Maxicredito | 31/08/2020 | 106% | 1.039.240,95 | - |
| Sicoob Maxicredito | 15/07/2019 | 101% | - | 166.111,44 |
| Sicoob Maxicredito | 27/12/2019 | 102% | - | 5.001.743,23 |
| Sicoob Maxicredito | 14/09/2020 | 103% | 5.028.931,28 | - |
| Sicoob Multicred | 05/09/2019 | 103% | 522.853,92 | 508.356,11 |
| Sicoob Credisc | 13/02/2019 | 101% | 268.917,65 | 382.294,48 |
| Sicoob Credisc | 17/12/2019 | 102% | - | 416.181,77 |
| Sicoob Credisc | 11/12/2020 | 103% | 6.006.003,37 | - |
| Sicoob Credisc | 07/12/2020 | 103% | 6.015.738,68 | - |
| Sicoob Credisc | 07/08/2020 | 102% | 3.536.841,61 | - |
| Total | | | 72.911.976,40 | 45.534.239,74 |

c) Créditos

c.1) Com cooperados

| Composição Valores a Receber - Sócios | 31/12/2020 | 31/12/2019 |
|--|----------------------|----------------------|
| Vencidos até 30 dias | 148.084,78 | 271.674,67 |
| A vencer até 90 dias | 30.857.412,48 | 11.198.718,58 |
| A vencer de 91 a 180 dias | 3.367.341,95 | 38.569.640,98 |
| A vencer a mais de 180 dias | 795.113,00 | - |
| Total Líquido dos Créditos | 35.167.952,21 | 50.040.034,23 |

c.2) Com não cooperados

| Composição Valores a Receber - Não Sócios | 31/12/2020 | 31/12/2019 |
|--|----------------------|----------------------|
| Vencidos até 30 dias | 195.471,83 | 2.713.522,55 |
| Vencidos de 31 até 90 dias | - | 285.696,85 |
| Vencidos a mais 90 dias | 61.800,00 | 67.800,00 |
| A vencer até 90 dias | 8.834.821,52 | 26.830.364,49 |
| A vencer de 91 a 180 dias | 1.467.438,36 | 2.297.505,30 |
| A vencer a mais de 180 dias | 80.464,76 | - |
| Total Líquido dos Créditos | 10.639.996,47 | 32.194.889,19 |

c.3) Exportações

| Composição Valores a Receber - Exportações | 31/12/2020 | 31/12/2019 |
|---|---------------------|---------------------|
| Vencidos até 30 dias | | 6.114.483,94 |
| A vencer até 90 dias | 2.409.244,03 | 282.913,02 |
| Total Líquido dos Créditos | 2.409.244,03 | 6.397.396,96 |

d) Estimativa de Perda para Crédito de Liquidação Duvidosa

A estimativa de perdas de crédito de liquidação duvidosa é constituída tendo como critério os títulos vencidos há mais de 181 dias, ou que sejam classificados de difícil realização. Em 31/12/2020 foi identificado e lançado a provisão no valor de R\$ 61.800,00.

e) Impostos a recuperar

O montante de créditos de ICMS que se espera realizar no próximo exercício se encontra registrados no ativo circulante.

Referente ao PIS e COFINS, foram ajustados os saldos contábeis conforme a EFD (Sped Contribuições), assim foram registrados nas contas de PIS e COFINS a recuperar do curto prazo os valores de R\$ 205.250,80 de PIS e R\$ 963.684,40 de COFINS, contra o resultado. Os valores declarados na EFD Contribuições resultam do processo de revisão mensal dos cálculos por consultoria especializada.

| Impostos e Contribuições a recuperar | 31/12/2020 | 31/12/2019 |
|---|---------------------|---------------------|
| Ativo Circulante: | | |
| ICMS a recuperar | 1.076.677,88 | 703.661,44 |
| PIS a recuperar | 205.715,58 | 65.206,93 |
| COFINS a recuperar | 932.251,18 | 294.371,02 |
| IRRF a Recuperar - Aplicação Financeira | 51.902,02 | 401.521,81 |
| CSLL a recuperar | 4.997,41 | 3.019,06 |
| Saldo Negativo de CSLL a Compensar | 191.850,56 | - |
| Saldo Negativo de IRRF a Compensar | 1.401.110,59 | 383.352,95 |
| PIS a recuperar - Per Dcomp | 94.411,19 | 1.151.525,11 |
| COFINS a recuperar - Per Dcomp | 428.226,58 | 5.126.558,64 |
| Total | 4.387.142,99 | 8.129.216,96 |
| Ativo Não Circulante: | | |
| ICMS a recuperar | 2.730.855,92 | 2.730.855,92 |
| PIS a recuperar | - | 422.059,74 |
| COFINS a recuperar | - | 2.092.683,05 |
| Total | 2.730.855,92 | 5.245.598,71 |

f) Demais créditos a receber

| Descrição | 31/12/2020 | 31/12/2019 |
|---------------------------------------|---------------------|---------------------|
| Demais créditos a receber | - | 35.528,58 |
| Créditos Operação Swap/Hedge | 189.566,61 | 1.014.775,91 |
| Depósitos em Contencioso | 44.102,85 | 29.485,53 |
| Adiantamentos Operacionais | 1.827.973,81 | 935.773,24 |
| Créditos de Funcionários | 126.097,14 | 171.235,02 |
| (-) Provisão para Devedores Duvidosos | (61.800,00) | - |
| Total | 2.125.940,41 | 2.186.798,28 |

f.1) Créditos de Operações SWAP:

A Administração contratou operações com instrumento financeiro derivativo do tipo "swap" com o objetivo de mitigar os riscos das operações de importações a pagar cotadas em moeda estrangeira, sendo assim expostas às variações cambiais até a data de pagamento dos mesmos, totalizando o montante a pagar em US\$ 2.150.000,00.

f.2) Créditos Operação NDF

A Federação adota o "hedge accounting" de acordo com as práticas contábeis estabelecidas na NBC TG 48 (IFRS 9) e regulamento próprio criado pela administração, cujo objetivo é eliminar a volatilidade da variação cambial para dar cobertura as importações a pagar, dívida que está cotada em moeda estran-

geira (dólar). A Federação avalia constantemente sua exposição cambial e, quando necessário, contrata instrumento financeiro derivativo do tipo "SWAP", descrito item anterior, e "NDF" com a finalidade única de proteção (hedge).

Os registros são realizados em contas específicas em outros créditos e no resultado em grupo específico de resultado de instrumentos financeiros – hedge, e essas operações são realizadas diretamente com instituições financeiras.

Ao final do exercício a posição protegida através de NDF era de US\$ 8.292.690,00, permanecendo um passivo cotado em dólares, sem proteção através de derivativos, mas vinculado aos estoques existentes, no montante de US\$ 7.782.351,50.

g) Estoques

| Descrição | 31/12/2020 | 31/12/2019 |
|---------------------------------------|----------------------|----------------------|
| Estoque de Mercadorias para Revenda | 235.839,87 | 161.544,82 |
| Estoque de Produtos Acabados | - | 61,37 |
| Estoque de Matérias Primas | 52.594.484,60 | 67.221.836,43 |
| Estoque de Material de Embalagens | 1.166.567,78 | 1.401.722,20 |
| Estoque de Suprimentos Industriais | 353.944,78 | 468.347,98 |
| Estoque de Suprimentos Administrativo | 66.803,42 | 36.909,74 |
| Estoques em Poder de Terceiros | 1.702.978,18 | 22.819.756,02 |
| Importações em Andamento | 7.136.745,70 | 4.936.478,91 |
| Total | 63.257.364,33 | 97.046.657,47 |

g.1) Estoques em poder de Terceiros

| Modalidade | Matéria Prima | Quantidade Ton. | Em Poder de: |
|-------------|--------------------------------|-----------------|----------------------------------|
| Armazenagem | Superfosfato Simples Granulado | 1.702.978,18 | Rodofrota Transporte e Logística |

h) Investimentos

| Descrição | 31/12/2020 | 31/12/2019 |
|---------------------------------------|---------------------|---------------------|
| Sicoob Central | - | 2.620,82 |
| Sicoob Credisc | 460.426,46 | 460.426,46 |
| Sicoob Sicredi | 32.288,48 | 31.218,37 |
| Sicoob Maxicrédito | 1.311.899,20 | 1.163.787,22 |
| Sicoob Multicredi | 125.807,60 | 125.567,60 |
| Banco Unicred | 34.501,01 | 34.501,01 |
| Banco Sicoob Oestecredi | 94.140,80 | 41.793,11 |
| Banco Acredicoop | 201,00 | - |
| CCAB Participações S/A | 267.245,00 | 267.245,00 |
| Coop. Central de Consumo - Coopbrasil | 6.131,96 | 5.732,66 |
| Propriedade para Investimento | 689.093,28 | 689.093,28 |
| Total | 3.021.734,79 | 2.821.985,53 |

i) Imobilizado

| QUADRO DEMONSTRATIVO DA MUTAÇÃO DO IMOBILIZADO | | | | | | | | |
|--|----------------------|-------|----------------------|-----------------------|---------------------|--------------------------|------------------------|----------------------|
| CONTA | 31/12/2019 | Taxas | Aquisições | Baixas | Transferências | Depreciação do Exercício | Depreciação Acumulada | 31/12/2020 |
| Imobilizado | | | | | | | | |
| Terrenos | 9.354.683,23 | 0% | - | - | - | - | - | 9.354.683,23 |
| Edifícios e Construções | 37.256.839,30 | 4% | 2.223.685,68 | - | - | (2.173.447,65) | (16.801.040,65) | 37.307.077,33 |
| Equipamentos e Máquinas | 7.468.068,70 | 10% | 3.972.238,48 | (949.477,19) | (368.483,71) | (2.024.264,94) | (7.565.190,18) | 8.098.081,34 |
| Equipamentos de Informática | 207.347,30 | 10% | 158.598,92 | (11.580,81) | - | (71.318,27) | (542.642,70) | 283.047,14 |
| Instalações | 546.216,49 | 20% | 528.624,89 | (38.656,15) | - | (149.112,94) | (596.053,28) | 887.072,29 |
| Veículos | 300.197,03 | 20% | 227.000,00 | - | - | (51.841,63) | (530.988,35) | 475.355,40 |
| Moveis, Utensílios | 367.118,99 | 10% | 132.151,62 | (17.829,99) | - | (82.540,00) | (515.290,42) | 398.900,62 |
| Eqptos Telefonia - PABX | 106.451,10 | 10% | 12.975,05 | (5.364,60) | - | (16.127,08) | (44.138,95) | 97.934,47 |
| Benfeitorias em Propriedades de Terceiros | 627.056,58 | 4% | - | - | - | (27.746,28) | (94.350,45) | 599.310,30 |
| (-) PIS e COFINS s/ Valor de Aquisição | (42.580,68) | 0% | - | (82.730,66) | - | - | - | (125.311,34) |
| Imobilização em Andamento | 261.606,16 | 0% | 4.268.579,00 | (4.285.077,49) | - | - | - | 245.107,67 |
| Adiantamento Imobilizado | - | 0% | 3.629.203,76 | (1.545.846,14) | - | - | - | 2.083.357,62 |
| (-) Perda Estimativa Red. Vl. Recup. Imob. | - | 0% | - | (1.620.104,12) | - | - | - | (1.620.104,12) |
| TOTAL DO IMOBILIZADO | 56.453.004,20 | | 15.153.057,40 | (8.556.667,15) | (368.483,71) | (4.596.398,79) | (26.689.694,98) | 58.084.511,95 |

j) Intangível

| CONTA | 31/12/2019 | Taxas | Aquisições | Amortização do exercício | Amortização Acumulada | 31/12/2020 |
|----------------------------|---------------------|-------|------------|--------------------------|-----------------------|---------------------|
| Intangível | | | | | | |
| Software | 1.801.548,23 | 10% | - | (222.623,40) | (744.924,25) | 1.578.924,83 |
| TOTAL DO INTANGÍVEL | 1.801.548,23 | | - | (222.623,40) | (744.924,25) | 1.578.924,83 |

k) Fornecedores

| Descrição | 31/12/2020 | 31/12/2019 |
|-------------------------------|---------------------|----------------------|
| Fornecedores - Associados | 211.749,97 | 281.599,38 |
| Fornecedores - Não Associados | 5.546.835,13 | 24.791.629,69 |
| Total | 5.758.585,10 | 25.073.229,07 |

l) Importação a pagar

| Descrição | 31/12/2020 | 31/12/2019 |
|--------------------|----------------------|----------------------|
| Fertinagro Biotech | - | 17.205.474,66 |
| NPK Trading | 14.749.927,89 | 39.982.363,35 |
| Chubb Seguros | 11.042,14 | - |
| Total | 14.760.970,03 | 57.187.838,01 |

A composição das importações a pagar protegidas e desprotegidas em 31/12/2020, apresenta-se da seguinte forma:

| Descrição | 31/12/2020 - US\$ | 31/12/2020 - R\$ |
|-----------------------------------|---------------------|----------------------|
| Importação a Pagar - Protegida | 2.741.595,50 | 14.247.249,33 |
| Importação a Pagar - Desprotegida | - | - |
| Total | 2.741.595,50 | 14.247.249,33 |

m) Obrigações Fiscais e Sociais

| Descrição | 31/12/2020 | 31/12/2019 |
|---------------------------------|---------------------|---------------------|
| ISS a recolher | 37.614,09 | 14.409,41 |
| ICMS a recolher | 12.061,34 | 8.287,23 |
| CSLL a recolher | - | 38.867,51 |
| IRRF a recolher | 231.556,77 | 167.802,04 |
| CSLL, PIS e COFINS a recolher | 11.511,55 | 10.542,84 |
| FGTS a recolher | 112.566,17 | 98.266,50 |
| INSS Folha Pagamento a recolher | 357.873,80 | 324.471,28 |
| PIS Folha Pagamento a recolher | 14.200,57 | 12.434,06 |
| INSS a recolher Pessoa Física | 3.027,01 | 1.980,14 |
| INSS a recolher Pessoa Jurídica | 9.563,14 | 9.538,59 |
| Salários e Ordenados a pagar | 527.275,15 | 439.480,53 |
| Pró-labore a pagar | 12.921,99 | 12.632,62 |
| Pensão Judicial a pagar | 976,93 | 798,40 |
| Contribuição ARFEC a pagar | 410,00 | 477,58 |
| Participação nos Resultados | 1.057.437,93 | - |
| Provisões Fiscais | 613.898,10 | 692.217,24 |
| Total | 3.002.894,54 | 1.832.205,97 |

n) Provisões

| Descrição | 31/12/2019 | Acréscimos | Baixas | 31/12/2020 |
|----------------------------|---------------------|---------------------|-----------------------|---------------------|
| Provisão de Ferias | 1.137.058,42 | 1.262.660,07 | (1.227.596,65) | 1.172.121,84 |
| Provisão de INSS s/ Ferias | 337.345,01 | 376.266,82 | (370.946,71) | 342.665,12 |
| Provisão de FGTS s/ Ferias | 90.753,58 | 100.632,69 | (97.700,03) | 93.686,24 |
| Provisão de PIS s/ Ferias | 11.370,60 | 12.627,43 | (12.276,92) | 11.721,11 |
| Total | 1.576.527,61 | 1.752.187,01 | (1.708.520,31) | 1.620.194,31 |

o) Empréstimos e Financiamentos

Os empréstimos e financiamentos encontram-se atualizados, segundo as taxas contratuais pactuadas e classificadas entre passivo circulante e não circulante, conforme os seus prazos e vencimentos. As obrigações com instituições financeiras estão indexadas a taxas fixas que variam em até 6,75% ao ano.

| EMPRESTIMOS E FINANCIAMENTOS (R\$) | | | | | | |
|---|---------------------|-------------------|----------------------------|-----------------------|--|---------------------|
| Financiamentos | Taxas Anuais | 31/12/2019 | (+) Novas Operações | (-) Pagamentos | (+) Juros e Variações Apropriadas | 31/12/2020 |
| BRDE - 218556019 | 6,75% | - | | | | - |
| BRDE - 219300018 | 6,75% | 320.530,37 | - | (332.032,10) | 11.501,73 | - |
| BRDE - 222761018 | 6,75% | 2.449.709,71 | - | (1.326.941,99) | 102.087,13 | 1.224.854,85 |
| BRDE - 222762502 | 6,75% | 445.750,03 | - | (317.493,98) | 20.327,27 | 148.583,32 |
| BRDE - 222762405 | 6,75% | 77.074,76 | - | (54.897,97) | 3.514,80 | 25.691,59 |
| BRDE - 222762308 | 6,75% | 9.079,25 | - | (6.466,87) | 414,03 | 3.026,41 |
| BRDE - 222762200 | 6,75% | 8.638,21 | - | (6.152,73) | 393,92 | 2.879,40 |
| BRDE - 228769010 | 5,50% | 2.309.345,63 | - | (492.973,36) | 108.082,42 | 1.924.454,69 |
| BRDE - 228601209 | 3,00% | 1.019.144,77 | - | (310.701,57) | 26.349,91 | 734.793,11 |
| BRDE - 228601101 | 3,00% | 201.810,84 | - | (65.225,08) | 8.917,82 | 145.503,58 |
| BRDE - 231739025 | 6,50% | 1.898.677,79 | - | (389.518,08) | 118.218,98 | 1.627.378,69 |
| BRDE - 232546026 | 6,50% | 2.353.600,11 | - | (424.001,42) | 129.136,76 | 2.058.735,45 |
| BRDE - 235117029 | 6,50% | 2.404.394,44 | - | (504.793,42) | 205.152,37 | 2.104.753,39 |
| BRDE - 241336018 | 9,50% | 3.583.916,17 | - | (670.536,40) | 311.773,65 | 3.225.153,42 |
| BRDE - 245462018 | 8,00% | - | 4.422.990,00 | - | 166.485,15 | 4.589.475,15 |
| Banco do Brasil - 40/00477 | 3,50% | 300.268,49 | - | (85.811,50) | 9.168,57 | 223.625,56 |
| Banco Itaú - CCE 10631803000 | 6,60% | 10.603.260,19 | - | (12.624.143,74) | 2.020.883,55 | - |

CONTINUA ▶

| Financiamentos | Taxas Anuais | 31/12/2019 | (+) Novas Operações | (-) Pagamentos | (+) Juros e Variações Apropriadas | 31/12/2020 |
|-----------------------------------|--------------|----------------------|----------------------|------------------------|-----------------------------------|----------------------|
| Banco Itaú - FINIMP 1042392 | 4,14% | 10.450.919,88 | - | (13.884.647,52) | 3.433.727,64 | - |
| Banco do Brasil - FINIMP 230719 | 4,00% | 14.975.237,30 | - | (20.331.376,00) | 5.356.138,70 | - |
| Banco Santander - CC | 0,00% | 14.098.187,45 | - | (17.390.574,34) | 3.292.386,89 | - |
| Banco Itaú - CCE 106319100001 | 6,20% | 5.943.158,68 | - | (7.630.614,11) | 1.687.455,43 | - |
| Banco Itaú - FINIMP 10997441 | 3,99% | 6.724.699,81 | - | (8.236.739,80) | 1.512.039,99 | - |
| Banco Safra - ACC - Exportação | 5,50% | 16.154.239,46 | - | - | 5.593.603,57 | 21.747.843,03 |
| Banco Santander - FINIMP 17032020 | TR | - | 17.390.574,34 | (703.609,02) | 737.958,22 | 17.424.923,54 |
| Banco Itaú - CCE 2992420 | 6,95% | - | 12.945.750,00 | (721.253,32) | 887.643,53 | 13.112.140,21 |
| Banco Itaú - CCE 3000220 | 6,30% | - | 11.229.020,00 | - | 479.625,79 | 11.708.645,79 |
| Banco Safra | 6,83% | - | 14.303.668,15 | - | (755.500,41) | 13.548.167,74 |
| Total | | 96.331.643,34 | 60.292.002,49 | (86.510.504,32) | 25.467.487,41 | 95.580.628,92 |

p) Passivos Contingentes

| Descrição | 31/12/2019 | Acréscimos | Baixas | 31/12/2020 |
|--|---------------------|---------------------|---------------------|---------------------|
| Passivo Circulante: | | | | |
| Provisão Natureza Trabalhista em Contencioso | 688.993,85 | 380.136,32 | (459.876,58) | 609.253,59 |
| Provisão de Impostos - PIS/COFINS/CSLL | 3.223,39 | 169.871,54 | (168.450,42) | 4.644,51 |
| Total | 692.217,24 | 550.007,86 | (628.327,00) | 613.898,10 |
| Passivo Não Circulante: | | | | |
| Provisão Natureza Trabalhista em Contencioso | - | 95.982,11 | - | 95.982,11 |
| Provisão Natureza Tributária em Contencioso | 1.010.703,76 | 1.145.360,35 | (392.154,15) | 1.763.909,96 |
| Total | 1.010.703,76 | 1.241.342,46 | (392.154,15) | 1.859.892,07 |

q) Patrimônio Líquido

q.1) Capital Social

| Capital social | 31/12/2020 | 31/12/2019 |
|---------------------------------|----------------------|----------------------|
| Capital Subscrito Integralizado | 38.428.104,48 | 38.428.104,48 |
| TOTAL | 38.428.104,48 | 38.428.104,48 |
| Número de Associados | 11 | 11 |
| Valor da Cota Parte | 1 | 1 |

q.2) Natureza e Finalidade das Reservas

Reserva Legal – constituída com 10% das sobras das operações com os cooperados, créditos não reclamados decorridos 3 anos e os auxílios e doações sem destinação especial, sendo destinada a reparar eventuais perdas e atender ao desenvolvimento das atividades da cooperativa.

Rates – constituído de 5% das sobras das operações com os cooperados e 100% do resultado das operações com não cooperados depois de descontados os impostos incidentes, sendo destinado a cobertura de gastos com assistência técnica, educacional e social de conformidade com os artigos 28 e 87 da Lei 5.764/71.

Fundo de Desenvolvimento – constituída com 30% das sobras das operações com os cooperados e destina-se a empreendimentos de caráter econômico, político, social e de incremento do cooperativismo.

Fundo de Pesquisa - constituída 5%, das sobras das operações com os cooperados e destina-se a investimentos na área de Pesquisa Agrícola.

q.3) Mutações do RATES em 2020

| | |
|---|----------------------|
| Saldo 31/12/2018 | 8.155.005,66 |
| (+) RATES Resultado com Terceiros | - |
| (+) RATES Resultado com Associados (5%) | - |
| (=) Saldo após Destinações | 8.155.005,66 |
| (-) Utilização RATES | (240.249,81) |
| Saldo 31/12/2019 | 7.914.755,85 |
| (+) RATES Resultado com Terceiros | 3.132.318,45 |
| (+) RATES Resultado com Associados (5%) | 478.464,87 |
| (=) Saldo após Destinações | 11.525.539,18 |
| (-) Utilização RATES | (616.468,20) |
| Saldo 31/12/2020 | 10.909.070,98 |

r) Convênios a Repassar

Trata-se dos valores recebidos das Agroindústrias participantes do Convênio com o Estado de Santa Catarina, o qual tem por finalidade beneficiar os produtores rurais catarinenses, com a subvenção para aquisição de calcário, sementes de milho, kit forrageiras e kit apicultura. A participação da Fecoagro é de 10% à medida que realiza a aplicação dos recursos.

O saldo de R\$ 45.787.379,35 na conta de convênios a repassar, são valores recebidos das agroindústrias em 2020, para pagamento dos convênios de sementes de milho e calcário em 2021. Os recursos encontram-se representados no ativo no grupo de Caixa e equivalentes de caixa.

s) Dispêndios e Despesas Administrativas

| Descrição | 2020 | 2019 | Diferença |
|---|---------------------|----------------------|-----------------------|
| Dispêndios/Despesas com Vendas | 1.255.201,48 | 1.361.802,18 | (106.600,70) |
| Outros Dispêndios/Despesas Comercial | 524.686,47 | 282.243,24 | 242.443,23 |
| Dispêndios/Despesas Gerais Administrativo | 4.897.417,27 | 6.081.075,67 | (1.183.658,40) |
| Dispêndios/Despesas Indedutíveis | 2.315.955,84 | 3.095.818,90 | (779.863,06) |
| Total | 8.993.261,06 | 10.820.939,99 | (1.827.678,93) |

t) Outros Ingressos

| Descrição | 2020 | 2019 |
|-----------------------------------|---------------------|---------------------|
| Vendas Sucatas | 51.289,25 | 65.623,38 |
| Aluguéis | 108.900,00 | 68.200,00 |
| Participações em Outras Entidades | 366.532,05 | 260.805,88 |
| Reversão de Provisão | 1.474.707,91 | 343.934,69 |
| Outros Reembolsos Associados | 721.651,58 | 839.900,00 |
| Acordos Comerciais | 835.109,28 | 552.406,88 |
| Outras Receitas | 1.340.109,35 | 1.818.095,83 |
| Restituição IRPJ e CSLL | 1.408.780,53 | - |
| Outros Ingressos com Estoques | 26.710,21 | 11.646,36 |
| Total | 6.333.790,16 | 3.960.613,02 |

Nota 06**DEMONSTRAÇÃO DE SOBRAS OU PERDAS DO EXERCÍCIO POR ATIVIDADE**

| DEMONSTRAÇÕES CONTÁBEIS EM 31 DE DEZEMBRO DE 2020 | | | | | |
|---|-------------------------|-------------------------|---------------------|-----------------------|------------------------|
| DEMONSTRAÇÕES DE SOBRAS OU PERDAS DO EXERCÍCIO POR ATIVIDADE (R\$) | | | | | |
| | 31.12.2020 | MISTURADORA | GRANULADORA | MATRIZ | PALMITOS |
| INGRESSOS/RECEITA BRUTA | 451.500.214,23 | 391.905.057,22 | 246.207,80 | 8.631.702,79 | 50.717.246,42 |
| Ingressos de vendas de produtos e mercadorias | 348.486.251,26 | 297.815.719,59 | - | - | 50.670.531,67 |
| Receitas de vendas de produtos e mercadorias | 86.472.874,68 | 86.426.159,93 | - | - | 46.714,75 |
| Receitas de serviços prestados | 16.541.088,29 | 7.663.177,70 | 246.207,80 | 8.631.702,79 | - |
| DEDUÇÕES | (9.633.933,19) | (3.294.821,64) | (17.755,81) | - | (6.321.355,74) |
| Impostos incidentes | (9.633.933,19) | (3.294.821,64) | (17.755,81) | - | (6.321.355,74) |
| INGRESSOS/RECEITA LÍQUIDA | 441.866.281,04 | 388.610.235,58 | 228.451,99 | 8.631.702,79 | 44.395.890,68 |
| CUSTOS/DISPÊNDIOS | (389.520.087,78) | (346.129.951,43) | (273.787,91) | (2.688.666,92) | (40.427.681,52) |
| Mercadorias e produtos vendidos | (378.942.432,07) | (338.514.750,55) | - | - | (40.427.681,52) |
| Serviços prestados | (10.577.655,71) | (7.615.200,88) | (273.787,91) | (2.688.666,92) | - |
| RESULTADO BRUTO | 52.346.193,26 | 42.480.284,15 | (-45.335,92) | 5.943.035,87 | 3.968.209,16 |
| DISPÊNDIOS/DESPESAS OPERACIONAIS | (21.584.841,22) | (8.989.999,53) | (354.511,04) | (7.153.671,76) | (5.086.658,89) |
| Com pessoal | (11.000.007,98) | (4.053.447,44) | - | (3.755.935,99) | (3.190.624,55) |
| Administrativos | (8.993.261,06) | (4.186.606,54) | (320.696,71) | (2.697.248,09) | (1.788.709,72) |
| Tributários | (1.003.601,90) | (661.841,63) | (22.762,74) | (307.670,92) | (11.326,61) |
| Depreciação/amortização | (587.970,28) | (88.103,92) | (11.051,59) | (392.816,76) | (95.998,01) |

CONTINUA ▶

| | 31.12.2020 | MISTURADORA | GRANULADORA | MATRIZ | PALMITOS |
|---|------------------------|------------------------|-----------------------|-----------------------|-----------------------|
| RESULTADO ANTES DO FINANCEIRO | 30.761.352,04 | 33.490.284,62 | (399.846,96) | (1.210.635,89) | (1.118.449,73) |
| RESULTADO FINANCEIRO LÍQUIDO | (21.706.617,44) | (23.505.665,39) | (506.460,99) | 2.014.669,35 | 290.839,59 |
| Dispêndios/Despesas financeiras | (9.929.874,36) | (9.371.584,27) | (506.649,03) | (47.205,67) | (4.435,39) |
| Ingressos/Receitas financeiras | 4.535.045,84 | 2.205.445,36 | 188,04 | 2.061.875,02 | 267.537,42 |
| Variações Cambiais Passivas | (48.218.117,69) | (48.182.238,09) | - | - | (35.879,60) |
| Variações Cambiais Ativas | 19.448.667,30 | 19.385.050,14 | - | - | 63.617,16 |
| Resultado Instrumento Financeiros de Hedge (Nota 10.4) | 18.748.193,55 | 18.748.193,55 | - | - | - |
| Variações Ativas e Passivas Objeto de Hedge (Nota 10.4) | (6.290.532,08) | (6.290.532,08) | - | - | - |
| OUTROS INGRESSOS/DISPÊNDIOS | 4.407.915,38 | (197.665,76) | 85.859,97 | 3.692.111,03 | 827.610,14 |
| Outros Ingressos | 5.517.463,62 | 871.132,70 | 112.900,00 | 3.702.835,52 | 830.595,40 |
| Venda Imobilizado | 150.000,00 | 150.000,00 | - | - | - |
| Custo Baixa Imobilizado | (822.721,26) | (781.971,48) | (27.040,03) | (10.724,49) | (2.985,26) |
| Outras Despesas | (436.826,98) | (436.826,98) | - | - | - |
| RESULTADO ANTES DO PPR | 13.462.649,98 | 9.786.953,47 | (820.447,98) | 4.496.144,49 | - |
| Participação dos Funcionários | - | - | - | - | - |
| RESULTADO ANTES DOS IMPOSTOS | 13.462.649,98 | - | - | (1.377.502,24) | - |
| IRPJ/CSLL | (1.377.502,24) | - | - | (1.377.502,24) | - |
| RESULTADO DO EXERCÍCIO DE 2020 | 12.085.147,74 | 9.786.953,47 | (820.447,98) | 3.118.642,25 | - |
| RESULTADO DO EXERCÍCIO DE 2019 | (3.079.484,22) | (8.247.673,38) | (1.812.030,72) | 6.980.219,88 | - |

Nota 07 EVENTOS SUBSEQUENTES

Entre 31 de dezembro de 2020 e a presente data (01 de fevereiro de 2021), não ocorreram quaisquer eventos que pudessem alterar de forma significativa a situação patrimonial e financeira revelada nas demonstrações contábeis.

| Objeto | Vencimento | Importância Segurada | Beneficiário |
|---------------------------------------|------------|----------------------|--------------|
| Empresarial | 23/11/2021 | R\$ 179.300.000,00 | Fecoagro |
| Lucros Cessantes | 23/11/2021 | R\$ 47.000.000,00 | Fecoagro |
| Veículos | 23/12/2021 | R\$ 2.630.000,00 | Fecoagro |
| Responsabilidade Cível Geral | 23/11/2021 | R\$ 8.000.000,00 | Fecoagro |
| Transportes terrestres internacionais | 27/05/2021 | R\$ 300.000,00 | Fecoagro |
| Transportes Marítimos internacionais | 27/05/2021 | US\$ 8.000.000,00 | Fecoagro |

Nota 09 PARTES RELACIONADAS

As partes relacionadas compreendem a Diretoria Executiva e Conselheiros de Administração, cujas atribuições, poderes e funcionamento são definidos no Estatuto Social da Cooperativa. Os diretores são os representantes legais, responsáveis, principalmente, pela sua administração no aspecto operacional, e compete aos mesmos realizar e fazer cumprir as deliberações da Assembleia Geral e do Conselho de Administração. O Conselho de Administração é responsável pelo desenvolvimento das políticas e diretrizes gerais. São eleitos pela Assembleia Geral, com mandato de 3 anos, sendo obrigatória a renovação de, no mínimo, 1/3 (um terço) ao final de cada mandato.

Os direitos e deveres da Diretoria Executiva e Conselheiros de Adminis-

Nota 08 SEGUROS

Os valores segurados são determinados em contratos com bases técnicas que se estimam suficientes para cobertura de eventuais perdas decorrentes de sinistros com bens do Ativo Imobilizado e Estoques.

tração são os mesmos estabelecidos aos demais associados, bem como, não há, em hipótese alguma, tratamento diferenciado aos mesmos, os quais seguem as políticas e diretrizes definidas para a sociedade.

As partes relacionadas compreendem as pessoas ou membros próximos da família dessas pessoas e empresas com quem a cooperativa mantém determinados relacionamentos, conforme previsto na norma contábil.

No ano de 2020, foram pagos a diretoria da Fecoagro o montante de R\$ 610.289,79 referente a salários e ordenados. Faz parte da diretoria: presidente, vice-presidente, secretário, conselho administração, conselho fiscal e diretoria executiva.

Nota 10

INSTRUMENTOS FINANCEIROS E GERENCIAMENTO DE RISCOS DA ATIVIDADE

| Instrumentos Financeiros | Valores | Critério de mensuração | Risco significativo | NE |
|--|---------------|------------------------------|---------------------|------|
| Ativos financeiros: | | | | |
| - Caixa e Equivalentes de Caixa | 84.142.926,38 | custo amortizado | - | - |
| - Cartas de créditos Exportação | 15.801.720,94 | valor justo contra resultado | variação cambial | 10.4 |
| - Créditos com Filiadas | 35.167.952,21 | custo amortizado | - | - |
| - Créditos de Exportação | 2.409.244,03 | valor justo contra resultado | variação cambial | 10.4 |
| - Créditos com terceiros em R\$ | 10.639.996,47 | | - | - |
| - Créditos com terceiros em U\$ | 463.610,37 | valor justo contra resultado | variação cambial | 10.4 |
| - Créditos operações de proteção | 189.566,61 | valor justo contra resultado | variação cambial | 10.4 |
| - Outros ativos financeiros | 1.936.373,80 | custo amortizado | - | - |
| Passivos financeiros: | | | | |
| - Fornecedores | 5.758.585,10 | custo amortizado | - | - |
| - Fornecedores Exterior | 14.760.970,03 | valor justo contra resultado | variação cambial | 10.4 |
| - Adiantamentos de Clientes | 3.509.145,44 | custo amortizado | - | - |
| - Financiamentos Bancários - nacional | 18.038.908,61 | custo amortizado | - | - |
| - Financiamentos Bancários - moeda estrangeira | 77.541.720,31 | valor justo contra resultado | variação cambial | 10.4 |
| - Convênios a Repassar | 45.787.379,35 | custo amortizado | - | - |
| - Entrada por Empréstimos | 2.783.352,98 | custo amortizado | - | - |
| - Exportação em Andamento | 2.301.884,22 | valor justo contra resultado | variação cambial | 10.4 |
| - Outros passivos financeiros | 2.877.980,83 | custo amortizado | - | - |

Algumas atividades estão sujeitas a variações de preço, as quais constituem objeto social da cooperativa, especialmente na comercialização de adubos e fertilizantes. Como forma de diminuir riscos, a cooperativa procura trabalhar com volume compatível de estoques.

A administração destes riscos é realizada por meio de políticas, definição de estratégias e implementação de sistemas de controle, que estabelecem limites e processos.

Os procedimentos de tesouraria definidos pela política vigente incluem rotinas mensais de projeção, avaliação da Fecoagro, sobre as quais se fundamenta as decisões tomadas pelo Conselho de Administração. Quanto às aplicações de recursos, a Fecoagro elege instituições financeiras assim como as quantias aplicadas.

10.1. FATORES DE RISCOS FINANCEIROS

A Atividade da Fecoagro não está isenta de riscos financeiros, estando ela submetida a riscos de mercado e a risco de crédito. O programa de gestão de risco global da Companhia se concentra na imprevisibilidade dos mercados financeiros, por isso busca minimizar eventuais efeitos que sejam nocivos ao seu desempenho.

A gestão de risco é realizada pela Administração da Companhia, que identifica, avalia e protege desses eventuais riscos, estabelecendo princípios para a gestão de risco global, bem como para áreas específicas, risco de taxas de juros, risco de crédito e investimentos de excedentes de caixa.

10.2. FATORES DE RISCO DE CRÉDITO

O risco de crédito que decorre de caixa e equivalente de caixa, depósitos bancários, créditos de clientes e demais valores a receber é administrado corporativamente pela Fecoagro. Os limites de riscos

individuais são monitorados regularmente e mensurados com base nas classificações internas, ou externas, de acordo com a orientação da diretoria executiva. Não foi ultrapassado nenhum limite de crédito durante o exercício.

10.3. FATORES DE RISCO DE LIQUIDEZ

O risco de liquidez é medido pela capacidade da cooperativa cumprir com suas obrigações de curto, médio e longo prazo, tendo presente a sua estrutura de reservas financeiras, de ativos e linhas de créditos disponíveis para captação de novos recursos e, principalmente seus fluxos de caixa.

As principais obrigações concentram-se, em ordem de relevância, com agentes financeiros, os próprios cooperados e fornecedores.

O gerenciamento do risco de liquidez é de responsabilidade da administração, que delibera pela realização de novos investimentos e a contratação de recursos no mercado financeiro mediante autorização anual da assembleia geral dos sócios.

Na data base das demonstrações contábeis o índice de liquidez corrente e liquidez geral 1,11 e 1,04 respectivamente, não havendo indicativos de falta de capacidade de liquidação das obrigações existentes, sejam de curto, médio ou longo prazo.

10.4. EXPOSIÇÃO CAMBIAL - EFEITOS DAS MUDANÇAS NAS TAXAS DE CÂMBIO

As operações de importação e exportação realizadas são convertidas para a moeda funcional mediante a utilização da taxa de câmbio divulgada pelo BACEN – Banco Central do Brasil e pela RFB – Receita Federal do Brasil. Os ganhos e perdas com variação cambial na aplica-

ção das taxas de câmbios sobre os ativos e passivos são reconhecidos no resultado a medida que ocorrem, mensalmente.

Como parte integrante da política de gestão dos riscos derivados da exposição cambial, a instituição adota sistema de equilíbrio entre operações ativas e passivas. O saldo das operações passivas em 31/12/2020 representam US\$ 2.741.595,50, que convertido pelo dólar de 31/12/2020 resulta em R\$ 14.247,249,33 referente às importações. Nos estoques o montante de matéria-prima existente no mesmo período era de R\$ 61.434.208,48.

Adicionalmente a instituição procura através de produtos oferecidos pelo mercado financeiro, proteção através da aquisição de contratos de compra de moeda estrangeira. Em 31/12/2020 o saldo do montante adquirido é de US\$ 10.442.690,00 correspondendo a R\$ 54.267.527,12.

No ano de 2020 o resultado com os instrumentos financeiros de hedge foi de R\$ 18.748.193,55, e as variações ativas e passivas do objeto de hedge foi de R\$ (6.290.532,08), gerando um resultado positivo de R\$ 12.457.661,47.

Os montantes de proteção assumidos pelos clientes por meio dos valores de vendas, mediante a fixação de dólar futuro ainda não se encontram segregados do faturamento, portanto, a efetividade do Hedge somente poderá ser visualizada à medida que essa prática for operacionalizada.

NOTA 11

IMPACTOS DA PANDEMIA DO COVID-19

A FECOAGRO – Federação das Cooperativas Agropecuárias do Estado de SC, vem tomando medidas preventivas e mitigatórias em linha com as diretrizes estabelecidas pelas autoridades de saúde visando minimizar, tanto quanto possível, eventuais impactos decorrentes da pandemia do COVID-19, popularmente conhecido como o novo coronavírus.

Com o objetivo de proporcionar segurança aos seus colaboradores e terceiros, a FECOAGRO adotou uma série de medidas e procedimentos minimizando a exposição dos mesmos ao novo coronavírus.

Para tanto, a cooperativa fez um convênio permanente com o SESI, para realização de testagem nos colaboradores com sintomas relacionados ao COVID 19; adquiriu materiais para promover a prevenção tais como: tapete sanitizante, máscaras, distribuição de álcool em gel em vários locais da empresa e da fábrica; acompanhamento diário da temperatura dos colaboradores no início da jornada de trabalho; distribuição de horários de intervalo para distanciamento social no local de almoço dos colaboradores, demarcações nos relógios ponto, refeitório e almoxarifado para manter o distanciamento; realizamos a sanitização em todas as áreas da indústria, e vem gerenciando com o objetivo de prover a segurança dos seus colaboradores e à continuidade de seus negócios.

Ainda, no que se refere à proteção de pessoas, vale menção também a decisão da cooperativa pela manutenção de todos os empregos diretos.

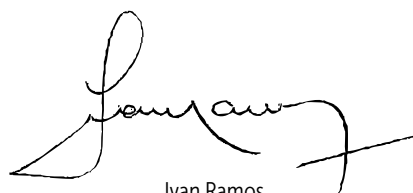
No que se refere à continuidade dos negócios, até o presente momento a Federação continua com as suas operações normalizadas e os efeitos da pandemia não trouxeram impactos relevantes. Entretanto, a cooperativa entende que a conjuntura atual decorrente do novo coronavírus implica em um maior risco de crédito. Nesse sentido, a cooperativa vem monitorando tal risco, implementando medidas para mitigá-lo e considera que o mesmo está adequadamente controlado. Até o momento, não houve impacto financeiro significativo, contudo, se trabalha com previsões de aumento no custo das matérias primas importadas que deverão refletir nos preços dos produtos acabados, mas como os insumos são componentes indispensáveis

para a produção, mesmo com preços aumentados o consumo deverá permanecer praticamente inalterado, ainda mais que os preços de venda das commodities também aumentaram, o que eleva o poder de compra.

NOTA 12 **INFORMAÇÕES DE NATUREZA SOCIAL E AMBIENTAL**

Informações de natureza social e ambiental não fazem parte do conjunto de demonstrações contábeis, e não foram submetidas a revisão dos auditores externos.

Florianópolis, 31 de dezembro de 2020.



Ivan Ramos
Dir.-Executivo - CPF 054358039-34



Claudio Post
Presidente



Simone Ap. Laskoski
Contadora - CRC SC 035792/O-1



Parecer do
**AUDITOR INDEPENDENTE
E CONSELHO FISCAL**

RELATÓRIO DOS AUDITORES INDEPENDENTES sobre as demonstrações contábeis

Aos
Diretores da
FECOAGRO - Federação das Cooperativas Agropecuárias do Estado de Santa Catarina
Florianópolis - SC

Opinião

Examinamos as demonstrações contábeis da **FECOAGRO - Federação das Cooperativas Agropecuárias do Estado de Santa Catarina**, que compreendem o Balanço Patrimonial em 31 de dezembro de 2020 e as respectivas Demonstrações de Sobras ou Perdas, das Mutações do Patrimônio Líquido e dos Fluxos de Caixa para o exercício findo naquela data, bem como as correspondentes notas explicativas, incluindo o resumo das principais políticas contábeis.

Em nossa opinião, as demonstrações contábeis acima referidas apresentam adequadamente, em todos os aspectos relevantes, a posição patrimonial e financeira da **FECOAGRO - Federação das Cooperativas Agropecuárias do Estado de Santa Catarina** em 31 de dezembro de 2020, o desempenho de suas operações e os seus fluxos de caixa para o exercício findo naquela data, de acordo com as práticas contábeis adotadas no Brasil.

BASE PARA OPINIÃO

Nossa auditoria foi conduzida de acordo com as normas brasileiras e internacionais de auditoria. Nossas responsabilidades, em conformidade com tais normas, estão descritas na seção a seguir, intitulada "Res-

ponsabilidades do auditor pela auditoria das demonstrações contábeis". Somos independentes em relação à Cooperativa, de acordo com os princípios éticos relevantes previstos no Código de Ética Profissional do Contador e nas normas profissionais emitidas pelo Conselho Federal de Contabilidade, e cumprimos com as demais responsabilidades éticas de acordo com essas normas. Acreditamos que a evidência de auditoria obtida é suficiente e apropriada para fundamentar nossa opinião.

OUTROS ASSUNTOS

A Demonstração do Valor Adicionado, apresentada para propiciar informações suplementares, não é requerida como parte integrante das demonstrações contábeis. Essa demonstração foi submetida aos procedimentos de auditoria descritos no parágrafo que trata da responsabilidade dos auditores independentes e, em nossa opinião, está adequadamente apresentada, em todos os seus aspectos relevantes, em relação às demonstrações contábeis tomadas em conjunto.

As demonstrações contábeis de 31 de dezembro de 2019, apresentadas para fins de comparabilidade, foram por nós auditadas, com relatório de opinião emitido em 07 de fevereiro de 2020, sem ressalvas.

OUTRAS INFORMAÇÕES QUE ACOMPANHAM AS DEMONSTRAÇÕES CONTÁBEIS E O RELATÓRIO DO AUDITOR

A administração da Cooperativa é responsável por essas outras informações que compreendem o Relatório da Administração.

Nossa opinião sobre as demonstrações contábeis não abrangem o Relatório da Administração e não expressamos qualquer forma de conclusão de auditoria sobre esse relatório.

Em conexão com a auditoria das demonstrações contábeis, nossa responsabilidade é de ler o Relatório da Administração e apurar se existe inconsistência relevante com as demonstrações contábeis ou, com base no conhecimento obtido na auditoria, se aparenta estar distorcido de forma relevante, e comunicar esses fatos em nosso relatório. Nenhuma informação adicional ao conjunto das demonstrações contábeis foi submetida à nossa apreciação para fins de análise.

RESPONSABILIDADE DA ADMINISTRAÇÃO E DA GOVERNANÇA PELAS DEMONSTRAÇÕES CONTÁBEIS

A administração da Cooperativa é responsável pela elaboração e adequada apresentação das demonstrações contábeis de acordo com as práticas contábeis adotadas no Brasil e pelos controles internos que ela determinou como necessários para permitir a elaboração de demonstrações contábeis livres de distorção relevante, independentemente se causada por fraude ou erro.

Na elaboração das demonstrações contábeis, a administração é responsável pela avaliação da capacidade da Cooperativa continuar operando, divulgando, quando aplicável, os assuntos relacionados com a sua continuidade operacional e o uso dessa base contábil na elaboração das demonstrações contábeis, a não ser que a administração pretenda liquidar a Cooperativa ou cessar suas operações, ou não tenha nenhuma alternativa realista para evitar o encerramento das operações.

Os responsáveis pela governança da Cooperativa são aqueles com responsabilidade pela supervisão do processo de elaboração das demonstrações contábeis.

RESPONSABILIDADES DO AUDITOR PELA AUDITORIA DAS DEMONSTRAÇÕES CONTÁBEIS

Nossos objetivos são de obter segurança razoável de que as demonstrações contábeis, tomadas em conjunto, estão livres de distorção relevante, independentemente se causada por fraude ou erro, e emitir relatório de auditoria contendo nossa opinião. Segurança razoável é um alto nível de segurança, mas não uma garantia de que a auditoria realizada de acordo com as normas brasileiras e internacionais de auditoria sempre detectam as eventuais distorções relevantes existentes. As distorções podem ser decorrentes de fraude ou erro e são consideradas relevantes quando, individualmente ou em conjunto, possam influenciar, dentro de uma perspectiva razoável, as decisões econômicas dos usuários tomadas com base nas referidas demonstrações contábeis.

Como parte da auditoria realizada de acordo com as normas brasileiras e internacionais de auditoria, exercemos julgamento profissional e mantemos ceticismo profissional ao longo da auditoria. Além disso:

- a) Identificamos e avaliamos os riscos de distorção relevante nas demonstrações contábeis, independentemente se causada por fraude ou erro, planejamos e executamos procedimentos de auditoria em resposta a tais riscos, bem como obtemos evidência de auditoria apropriada e suficiente para fundamentar nossa opinião. O risco de não detecção de distorção relevante resultante de fraude é maior do que o proveniente de erro, já que a fraude pode envolver o ato de burlar os controles internos, conluio, falsificação, omissão ou representações falsas intencionais.
- b) Obtemos entendimento dos controles internos relevantes para a auditoria para planejarmos procedimentos de auditoria apropriados

às circunstâncias, mas não com o objetivo de expressarmos opinião sobre a eficácia dos controles internos da Cooperativa.

- c) Avaliamos a adequação das políticas contábeis utilizadas e a razoabilidade das estimativas contábeis e respectivas divulgações feitas pela administração.
- d) Concluímos sobre a adequação do uso, pela administração, da base contábil de continuidade operacional e, com base nas evidências de auditoria obtidas, se existe incerteza relevante em relação a eventos ou condições que possam levantar dúvida significativa em relação à capacidade de continuidade operacional da Cooperativa. Se concluímos que existe incerteza relevante, devemos chamar atenção em nosso relatório de auditoria para as respectivas divulgações nas demonstrações contábeis ou incluir modificação em nossa opinião, se as divulgações forem inadequadas. Nossas conclusões estão fundamentadas nas evidências de auditoria obtidas até a data de nosso relatório. Todavia, eventos ou condições futuras podem levar a Cooperativa a não mais se manter em continuidade operacional.
- e) Avaliamos a apresentação geral, a estrutura e o conteúdo das demonstrações contábeis, inclusive as divulgações, e se as demonstrações contábeis representam as correspondentes transações e os eventos de maneira compatível com o objetivo de apresentação adequada.
- f) Comunicamo-nos com a administração a respeito, entre outros aspectos, do alcance planejado, da época da auditoria e das constatações significativas de auditoria, inclusive as eventuais deficiências significativas nos controles internos que identificamos durante nossos trabalhos.
- g) Fornecemos também aos administradores declaração de que cumprimos com as exigências éticas relevantes, incluindo os requisitos aplicáveis de independência, e comunicamos todos os eventuais relacionamentos ou assuntos que poderiam afetar, consideravelmente, nossa independência, incluindo, quando aplicável, as respectivas salvaguardas.

Porto Alegre/RS, 29 de janeiro de 2021.



Erni Dickel
Contador CRC RS 041338/O-0
DICKEL & MAFFI – AUDITORIA E CONSULTORIA SS
CRC RS 3.025

PARECER DO CONSELHO FISCAL

exercício de 2020



conselho fiscal da FECOAGRO - FEDERAÇÃO DAS COOPERATIVAS AGROPECUÁRIAS DO ESTADO DE SANTA CATARINA, cumprindo o que determina o Estatuto Social e a legislação vigente, examinou as demonstrações contábeis referentes a este exercício, compreendendo: balanço patrimonial, demonstrações de sobras ou perdas e demais demonstrativos e notas do período.

No referido exame o conselho levou em consideração os documentos apresentados, relativo às operações administrativas, financeiras e contábeis do exercício de 2020.

O Conselho Fiscal concluiu que as referidas demonstrações refletem adequadamente a situação patrimonial e financeira da Federação conforme parecer dos auditores independentes, e ratifica as mesmas emitindo este **parecer favorável** que a Assembleia Geral Ordinária, convocada para tal fim, deva aprovar os aludidos documentos.

Florianópolis, 15 de fevereiro de 2021.

Harry Dorow

Jacir José Fávero

Ademir Proner



www.fecoagro.coop.br

